

Документ подписан простой электронной подписью

Информация о владельце:

ФИО: Хоменко Елена Сергеевна
ГБПОУ РС (Я) «Ленский технологический техникум» филиал «Пеледуйский»

Должность: исполняющая обязанности заведующей филиалом, начальник отдела
Специальность 26.02.03 «Судовождение»

учебно-производственной работы

Дата подписания: 09.04.2023 16:06:51

Уникальный программный ключ:

03c04d4933a2307f9c20d0107fe3c7a0c84980be

УТВЕРЖДЕН

на методическом совете

«__» _____ 20__ г., протокол №__

Председатель ЦМК

_____ Дубинин К.В.
(подпись)

**ФОНД
ОЦЕНОЧНЫХ СРЕДСТВ**

**ПМ 03 “Обработка и размещение груза”
МДК 03.01 “Технология перевозки груза”**

Специальность: 26.02.03 «Судовождение»

Квалификация выпускника: *Техник-судоводитель*

**Паспорт
фонда оценочных средств
МДК 03.01 "Технология перевозки груза"**

№ п/п	Контролируемые разделы (темы) дисциплины	Код контролируемой компетенции (или ее части)	Наименование оценочного средства
1	Коммерческая эксплуатация судна	ОК 1-10 ПК 3.1-3.2	Опрос, тестирование
2	Технология пере-возки груза	ОК 1-10 ПК 3.1-3.2	Опрос, тестирование

Министерство образования и науки РС (Я)
ГБПОУ РС (Я) «Ленский технологический техникум» филиал «Пеледуйский»
Специальность 26.02.03 Судовождение

УТВЕРЖДЕН
на методическом совете
« ___ » _____ 20__ г., протокол № ____
Председатель ЦМК
_____ Дубинин К.В.
(подпись)

СТРУКТУРА ЗАДАНИЙ ДЛЯ ДИФФЕРЕНЦИРОВАННОГО ЗАЧЕТА

Состав ФОС

для текущего контроля знаний, умений обучающихся

МДК 03.01 «Технология перевозки груза»

№ п/п	Наименование КОС	Материалы для представления в ФОС
1	Контрольное тестирование по разделу «Перевозка грузов навалом»	Проверка знаний в программном комплексе «Компас» - Перевозка грузов навалом
2	Контрольное тестирование по разделу «Перевозка опасных грузов»	Проверка знаний в программном комплексе «Компас» - Перевозка опасных грузов
3	Контрольное тестирование по разделу «Перевозка генеральных грузов»	Проверка знаний в программном комплексе «Компас» - Перевозка генеральных грузов

Состав ФОС

для промежуточного контроля знаний, умений обучающихся

МДК 03.01 "Технология перевозки груза"

№ п/п	Наименование КОС	Материалы для представления в ФОС
1	Итоговая контрольная работа	Проверка знаний в программном комплексе «Компас» - Комплексный тест по грузозданию

Программный комплекс «КОМПАС»

Программный комплекс «КОМПАС» предназначен для автоматизированной проверки знаний судоводителей и судовых механиков морских судов.

Контрольные упражнения программы соответствуют требованиям Международной конвенцией о подготовке и дипломировании моряков и несении вахты 1978 года, исправленной Протоколом 1995 года с поправками, дополнениями и изменениями.

Программный комплекс предназначен для использования в Морских квалификационных комиссиях, в Аттестационной комиссии Государственной службы морского флота Министерства транспорта Российской Федерации, в аттестационных комиссиях службы капитанов морских портов, в судоходных компаниях, в морских учебно-тренажерных центрах и морских учебных заведениях.

Применение программного комплекса определено Порядком проведения автоматизированной проверки знаний в Морских квалификационных комиссиях и Порядком проведения автоматизированной проверки знаний при аттестации исполнительных руководителей и специалистов, отвечающих за безопасность судоходства.

Структура данных программы

В зависимости от специальности пользователя программа позволяет выбрать тему и раздел для проверки знаний из следующего списка (*-вопросы раздела разрабатываются) :

Темы и разделы для судоводителей

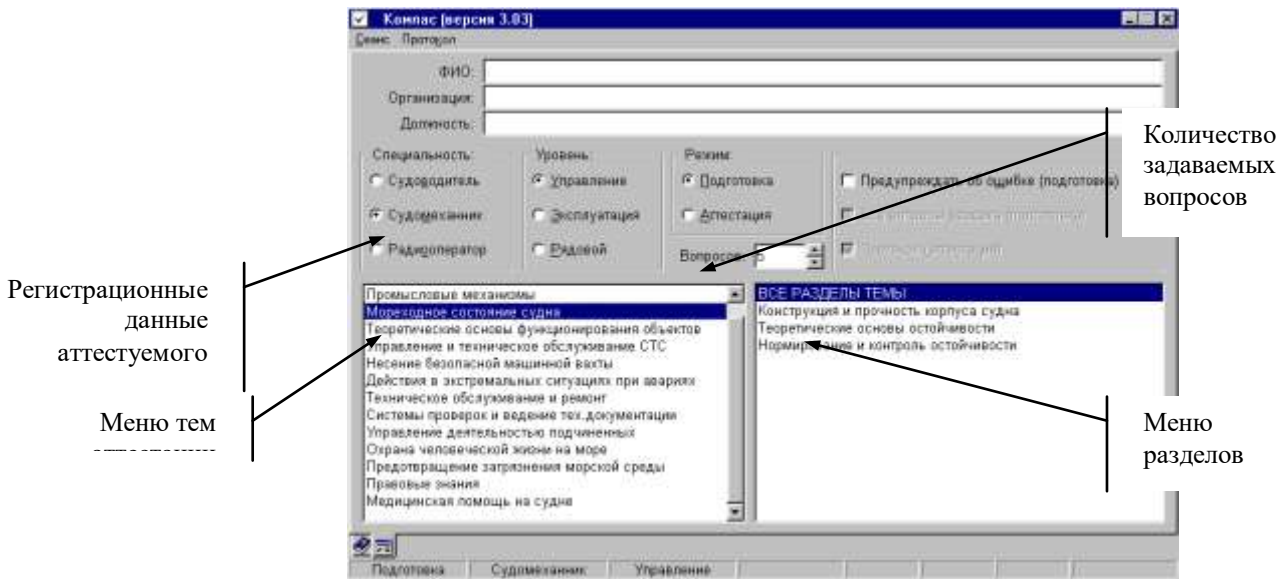
Темы	Разделы
Судовождение	Планирование рейса, определение местоположения судна различными способами
	*Определение и учет поправок компаса
	Прогноз погоды и океанографических условий
	Организация и процедура несения вахты
	МППСС-72
	Поисково-спасательные операции. Сигналы бедствия
	Действия в чрезвычайных и аварийных ситуациях
	Маневрирование и управление судном в любых условиях.
*Эксплуатация ДАУ и судовых систем	
Обработка и размещение груза	*Международные и нац. документы по безопасной погрузке, размещению, креплению и перевозке грузов
	Перевозка опасных грузов
	Перевозка навалочных грузов
	Перевозка генгрузов, тяжеловесов, леса, контейнеров
	*Коммерческая эксплуатация
Управление операциями судна и забота о людях	Устройство судна. Морское дело.
	Контроль за посадкой, остойчивостью и прочностью судна
	Законодательство по охране человеческой жизни на море
	Международное и национальное морское право, КТМ-99.
	Расследование и оформление аварий
	Предотвращение загрязнения морской среды
	МКУБ
*Процедуры контроля судов государством флага и порта	

	*ПТЭ корпуса, устройств и механизмов
	*Организация и руководство экипажем
	Особенности работы на танкерах

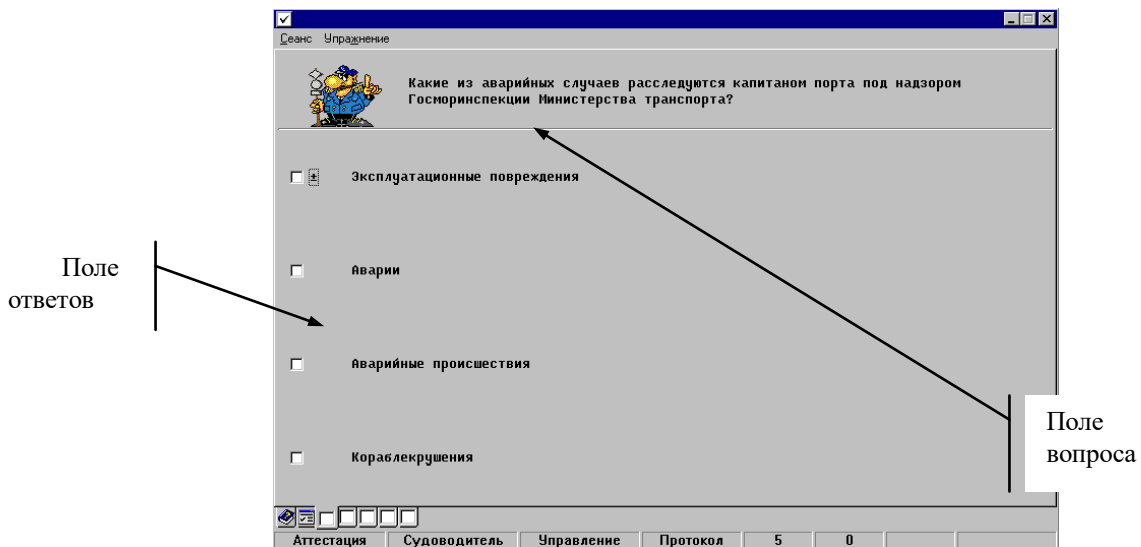
Основные экраны программы

Программа имеет следующие экраны:

1. Экран настройки и регистрации



2. Экран контрольного упражнения



3. Экран справочной информации

Поле справочной

Отметка выбранного ответа. Устанавливается стрелкой мышью или клавишами ↑↓

Указатель, показывающий правильность выполненного упражнения.
 ● верно
 ● не верно
 (работает только в режиме ПОДГОТОВКА)

Этот экран активизируется нажатием левой кнопки мыши при наведении ее на пункт меню "Упражнение".

Если ответ готов, используя мышью или клавиши ↑↓, выберите пункт меню "Отметить упражнение как выполненное". Если вы считаете, что ответ не готов, повторно вызвав это окно, можно снять отметку о готовности ответа.

Меню справочных экранов, активизируется мышью.

Параметры настройки (см. п.1 Экран настройки и регистрации)

Закладка экрана справочной информации

4. Экран работы с протоколом аттестации

Дата аттестации

Время аттестации

Список протоколов

Реквизиты аттестуемого

Результаты аттестации в баллах

Закладки контрольных упражнений. Цвет закладки определяет правильность выполненного упражнения (зеленый- верно, красный- ошибка)

Текущий протокол:			
08.05.99	0:00:03	0/25	0/107
13.12.99	0:00:50	3/25	12/103
13.12.99	0:02:40	1/5	16/20 0гай
15.12.99	0:16:10	0/25	0/103
19.12.99	0:00:11	0/25	0/104
05.02.00	0:00:41	2/5	8/20
05.02.00	0:01:20	1/5	4/20
05.02.00	0:11:43	1/5	6/23

Количество правильных ответов / Количество заданных вопросов

Экран вызывается клавишей **F5**, либо через меню "Протокол".

Контрольное тестирование по разделу

«Перевозка опасных грузов»

Используя интернет ресурс <https://sea-man.org/> необходимо пройти тестирование в программном комплексе «Компас» по теме **«Перевозка опасных грузов»**

После прохождения модуля на экране монитора выводится результат проверки знаний в процентном соотношении. На основании результатов, обучающийся получает оценку.

КРИТЕРИИ ОЦЕНКИ	
ОЦЕНКА	РЕЗУЛЬТАТ
3(удовлетворительно)	75,0% - 85,0% правильных ответов
4(хорошо)	85,1% - 95,0% правильных ответов
5(отлично)	> 95% правильных ответов

Контрольное тестирование по разделу

«Перевозка грузов навалом»

Используя интернет ресурс <https://sea-man.org/> необходимо пройти тестирование в программном комплексе «Компас» по теме **«Перевозка грузов навалом»**

После прохождения модуля на экране монитора выводится результат проверки знаний в процентном соотношении. На основании результатов, обучающийся получает оценку.

КРИТЕРИИ ОЦЕНКИ	
ОЦЕНКА	РЕЗУЛЬТАТ
3(удовлетворительно)	75,0% - 85,0% правильных ответов
4(хорошо)	85,1% - 95,0% правильных ответов
5(отлично)	> 95% правильных ответов

Контрольное тестирование по разделу

«Перевозка генеральных грузов»

Используя интернет ресурс <https://sea-man.org/> необходимо пройти тестирование в программном комплексе «Компас» по теме «**Перевозка генеральных грузов**»

После прохождения модуля на экране монитора выводится результат проверки знаний в процентном соотношении. На основании результатов, обучающийся получает оценку.

КРИТЕРИИ ОЦЕНКИ	
ОЦЕНКА	РЕЗУЛЬТАТ
3(удовлетворительно)	75,0% - 85,0% правильных ответов
4(хорошо)	85,1% - 95,0% правильных ответов
5(отлично)	> 95% правильных ответов

Итоговая контрольная работа

Проверка знаний в программном комплексе «Компас» - «Комплексный тест по грузовдению»

Используя интернет ресурс <https://sea-man.org/> необходимо пройти тестирование в программном комплексе «Компас» по теме «**Комплексный тест по грузовдению**»

После прохождения модуля на экране монитора выводится результат проверки знаний в процентном соотношении. На основании результатов, обучающийся получает оценку.

КРИТЕРИИ ОЦЕНКИ	
ОЦЕНКА	РЕЗУЛЬТАТ
3(удовлетворительно)	75,0% - 85,0% правильных ответов
4(хорошо)	85,1% - 95,0% правильных ответов
5(отлично)	> 95% правильных ответов

ИНСТРУКЦИЯ ДЛЯ ОЦЕНИВАНИЯ

Время на подготовку и выполнение:

подготовка 15 мин.;

Перечень объектов контроля и оценки

Наименование объектов контроля и оценки	Основные показатели оценки результата	Оценка
<p>Знать:</p> <ul style="list-style-type: none"> - нормативно-правовые документы по эксплуатации судна; - нормативно-правовые документы по безопасности плавания. 	<ul style="list-style-type: none"> - Знание нормативно правовой документации по эксплуатации судна и безопасности плавания 	1 или 0 балл
<p>Знать:</p> <ul style="list-style-type: none"> - обязанности по судовым тревогам; - обязанности по судовым тревогам; - основные принципы несения безопасной машинной вахты; - меры безопасности при проведении ремонта судового оборудования; - меры безопасности при выполнении судовых работ. 	<ul style="list-style-type: none"> - Правильное выполнение своих обязанностей по тревогам; - Соблюдение мер безопасности при выполнении работ - Грамотное выполнение обязанностей машинной вахты 	1 или 0 балл
<p>Знать:</p> <ul style="list-style-type: none"> - обязанности моториста по эксплуатации и обслуживанию судовой энергетической установки; - нормативные эксплуатационно-технические показатели работы судовой энергетической установки, оборудования и систем. 	<ul style="list-style-type: none"> - Правильное эксплуатация судовых энергетических установок; - Знание эксплуатационно-технических показателей работы судовых энергетических установок 	1 или 0 балл
<p>Знать:</p> <ul style="list-style-type: none"> - правила плавания; - устройство судна; - принципы управления судами в разных условиях плавания; - специальную лоцию района плавания. 	<ul style="list-style-type: none"> - Правильная трактовка и понимания правил плавания; - Знания лоции района плавания; - Знания устройства судна и принципы управления судном. 	1 или 0 балл
<p>Уметь:</p> <ul style="list-style-type: none"> - обеспечивать безопасность судна при несении машинной вахты в различных условиях; - соблюдать меры безопасности при проведении ремонтных работ на судне. 	<ul style="list-style-type: none"> - Обеспечение безопасности судна при несении вахты в МКО - Умение безопасно проводить ремонтные работы на судне. 	1 или 0 балл
<p>Уметь:</p> <ul style="list-style-type: none"> - эксплуатировать главные и вспомогательные механизмы судна и их системы управления; - эксплуатировать насосы и их системы управления. 	<ul style="list-style-type: none"> - Правильная эксплуатация механизмов и систем судна 	1 или 0 балл
<p>Уметь:</p> <ul style="list-style-type: none"> -использовать ручные инструменты, измерительное оборудование, токарные, сверлильные и фрезерные станки для изготовления деталей и ремонта, выполняемого на судне; - использовать ручные инструменты и измерительное оборудование для разборки, технического обслуживания, ремонта и сборки судовой энергетической установки и другого судового оборудования. 	<ul style="list-style-type: none"> - Умение применять измерительный инструмент, оборудование; - Правильное эксплуатация токарных, сверлильных и фрезерных станков при изготовлении деталей и ремонта выполняемого на судне; 	1 или 0 балл

Коды проверяемых компетенций	Показатели оценки результата	Оценка (да / нет)
ОК 1 Понимать сущность и социальную значимость своей будущей профессии, проявлять к ней устойчивый интерес.	<ul style="list-style-type: none"> - Адекватная самооценка процесса и результата учебной и профессиональной деятельности; - Осведомленность о различных аспектах своей будущей профессии; - Участие в профессионально – значимых мероприятиях (НПК, конкурсах по профилю специальности и др.); - Повышение готовности к осуществлению профессиональной деятельности; 	
ОК 2 Организовывать собственную деятельность, выбирать типовые методы и способы выполнения профессиональных задач, оценивать их эффективность и качество.	<ul style="list-style-type: none"> - Обоснованность выбора вида, методов и приемов разработки программных модулей программного обеспечения для компьютерных систем - Соответствие подготовленного плана разработки программных модулей программного обеспечения для компьютерных систем требуемым критериям; - Рациональное распределение времени на все этапы решения задачи; - Совпадение результатов самоанализа и экспертного анализа разработанного плана 	
ОК 3 Принимать решения в стандартных и нестандартных ситуациях и нести за них ответственность.	<ul style="list-style-type: none"> - Обоснованность выбора метода решения профессиональных задач в стандартных и нестандартных ситуациях; - Использование оптимальных, эффективных методов решения профессиональных задач; - Принятие решения за короткий промежуток времени 	
ОК 4 Осуществлять поиск и использование информации, необходимой для эффективного выполнения профессиональных задач, профессионального и личностного развития.	<ul style="list-style-type: none"> - Обоснованность выбора метода поиска, анализа и оценки информации, необходимой для постановки и решения профессиональных задач, профессионального и личностного развития; - Грамотное использование оптимальных, эффективных методов поиска, анализа и оценки информации; - Нахождение необходимой информации за короткий промежуток времени 	
ОК 5 Использовать информационно-коммуникационные технологии в профессиональной деятельности.	<ul style="list-style-type: none"> - Обоснованность выбора информационно-коммуникационных технологий для совершенствования профессиональной деятельности; - Соответствие требованиям использования информационно-коммуникационных технологий; - Эффективное и грамотное использование информационно-коммуникационных технологий для совершенствования профессиональной деятельности; 	
ОК 6 Работать в команде, эффективно общаться с коллегами, руководством, потребителями.	<ul style="list-style-type: none"> - Грамотное содержательное взаимодействие со специалистами, коллегами в коллективе и команде 	
ОК 7 Брать ответственность за работу членов команды (подчиненных), результат выполнения заданий.	<ul style="list-style-type: none"> - Готовность помочь другим членам команды при решении профессиональных задач; - Проявление ответственности за работу членов команды (подчиненных), за результат выполнения заданий 	
ОК 8 Самостоятельно определять задачи профессионального и личностного развития, заниматься самообразованием, осознанно планировать повышение квалификации.	<ul style="list-style-type: none"> - Обоснованность выбора структуры плана профессионального и личностного развития; - Соответствие подготовленного плана ожидаемым результатам; - Рациональное распределение времени на все этапы самообразования, повышения квалификации; - Участие в профессионально – значимых мероприятиях (НПК, конкурсах по профилю специальности и др.); 	
ОК 9 Ориентироваться в условиях частой смены технологий в профессиональной деятельности.	<ul style="list-style-type: none"> - Решение задач в разных условиях; - Обоснованность выбора технологий для решения профессиональной задачи; - Соответствие требованиям использования технологий; - Эффективное и грамотное использование технологий при решении профессиональных задач; - Оптимальное распределение времени на все этапы решения профессиональных задач 	

<p>ОК 10 Владеть письменной и устной коммуникацией на государственном и (или) иностранном (английском) языке.</p>	<ul style="list-style-type: none"> - Решение задач в разных условиях; - Соответствие требованиям применения письменной и устной коммуникаций; - Эффективное и грамотное применения письменной и устной коммуникаций; - Оптимально быстро ориентироваться в письменной и устной коммуникациях. 	
<p>ПК 3.1 Планировать и обеспечивать безопасную погрузку, размещение, крепление груза и уход за ним в течение рейса и выгрузки.</p>	<p>- демонстрация практических навыков и умений по планированию и обеспечению безопасной погрузк, размещение, крепление груза и уход за ним в течение рейса и выгрузки.</p>	
<p>ПК 3.2. Соблюдать меры предосторожности во время погрузки и выгрузки и обращения с опасными и вредными грузами во время рейса.</p>	<p>- демонстрация практических навыков и умений по соблюдению мер предосторожности во время погрузки и выгрузки и обращения с опасными и вредными грузами во время рейса.</p>	

За правильный ответ на вопросы или верное решение задачи выставляется положительная оценка – 1-0 баллов, в зависимости от уровня выполнения.

За не правильный ответ на вопросы или неверное решение задачи выставляется отрицательная оценка – 0 баллов.

Уровень оценки компетенций производится суммированием количества ответов «да» в процентном соотношении от общего количества ответов.

Составитель _____ Фатеев С.А.
(подпись)

« ____ » _____ 20 ____ г.