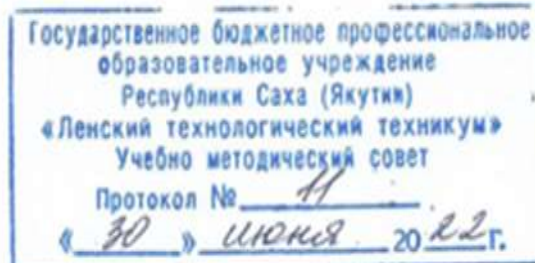


Документ подписан простой электронной подписью  
Информация о владельце:  
ФИО: Бутакова Оксана Стефановна  
Должность: директор  
Дата подписания: 08.12.2024 09:17:23  
Уникальный программный ключ:  
92ebe478f3654efe030354ec9c160360c01741b9

Министерство образования и науки РС (Я)  
ГБПОУ РС (Я) «Ленский технологический техникум»

Направление подготовки: 15.01.35 Мастер слесарных работ  
Профиль: технический



**ФОНД**  
**ОЦЕНОЧНЫХ СРЕДСТВ**  
ПО УЧЕБНОЙ ДИСЦИПЛИНЕ  
ОП.07 Охрана труда  
15.01.35 Мастер слесарных работ  
(код и наименование специальности)  
Слесарь механосборочных работ 3(4) разряда,  
Слесарь - инструментальщик; 3(4) разряда,  
Слесарь - ремонтник 3(4) разряда  
(квалификация выпускника)

РАЗРАБОТЧИКИ:

Лучина Галина Алексеевна, преподаватель ГБПОУ РС(Я) «Ленский технологический техникум».

РАССМОТРЕНО  
на заседании ПЦК «Общепрофессиональных дисциплин»  
Протокол № 11 «29» ИЮН-8 2022 г.,  
Председатель ПЦК  
И.Л. Паршутина /Паршутина И.Л./  
(подпись)

## СОДЕРЖАНИЕ.

1	Паспорт фонда оценочных средств	4
2	Кодификатор контрольных заданий	5
3	Система оценивания профессиональных образовательных результатов по видам деятельности	6
4	Контрольно-оценочные средства для рубежного контроля по дисциплине ОП.07 Охрана труда.	12
5	Контрольно-оценочные средства для промежуточного контроля по дисциплине ОП.07 Охрана труда.	90
6.	Информационное обеспечение обучения.	126

**Паспорт**  
**фонда оценочных средств**  
**по дисциплине ОП.07 Охрана труда**

№ п/п	Контролируемые разделы (темы) дисциплины	Код контролируемой компетенции (или ее части)	Наименование оценочного средства
1	<b>Тема 1.</b> Общие вопросы охраны труда	ОК.1, ОК.2, ОК.3, ОК.4, ОК.5, ОК.9, ОК.10; ПК1.1, ПК1.2, ПК1.3, ПК1.4, ПК2.1, ПК2.2, ПК3.1, ПК3.2	Тестовые задания, практические задания, дифференцированный зачет
2	<b>Тема 2.1</b> Воздействие негативных факторов на человека	ОК.1, ОК.2, ОК.3, ОК.4, ОК.5, ОК.9, ОК.10; ПК1.1, ПК1.2, ПК1.3, ПК1.4, ПК2.1, ПК2.2, ПК3.1, ПК3.2	Тестовые задания, практические задания, дифференцированный зачет
3	<b>Тема 2.2</b> Методы и средства защиты от опасностей	ОК.1, ОК.2, ОК.3, ОК.4, ОК.5, ОК.9, ОК.10; ПК1.1, ПК1.2, ПК1.3, ПК1.4, ПК2.1, ПК2.2, ПК3.1, ПК3.2	Тестовые задания, практические задания, дифференцированный зачет
4	<b>Тема 3.1</b> Организация труда и отдыха работников	ОК.1, ОК.2, ОК.3, ОК.4, ОК.5, ОК.9, ОК.10; ПК1.1, ПК1.2, ПК1.3, ПК1.4, ПК2.1, ПК2.2, ПК3.1, ПК3.2	Тестовые задания, практические задания, дифференцированный зачет
5	<b>Тема 3.2.</b> Меры безопасности при производстве отдельных работ	ОК.1, ОК.2, ОК.3, ОК.4, ОК.5, ОК.9, ОК.10; ПК1.1, ПК1.2, ПК1.3, ПК1.4, ПК2.1, ПК2.2, ПК3.1, ПК3.2	Тестовые задания, практические задания, дифференцированный зачет
6	<b>Тема 3.2.</b> Меры безопасности при производстве отдельных работ	ОК.1, ОК.2, ОК.3, ОК.4, ОК.5, ОК.9, ОК.10; ПК1.1, ПК1.2, ПК1.3, ПК1.4, ПК2.1, ПК2.2, ПК3.1, ПК3.2	Тестовые задания, практические задания, дифференцированный зачет
7	<b>Тема 3.3.</b> Электробезопасность предприятий	ОК.1, ОК.2, ОК.3, ОК.4, ОК.5, ОК.9, ОК.10; ПК1.1, ПК1.2, ПК1.3, ПК1.4, ПК2.1, ПК2.2, ПК3.1, ПК3.2	Тестовые задания, практические задания, дифференцированный зачет
8	<b>Тема 3.4.</b> Пожарная безопасность	ОК.1, ОК.2, ОК.3, ОК.4, ОК.5, ОК.9, ОК.10; ПК1.1, ПК1.2, ПК1.3, ПК1.4, ПК2.1, ПК2.2, ПК3.1, ПК3.2	Тестовые задания, практические задания, дифференцированный зачет
9	<b>Тема 3.5.</b> Оказание первой медицинской помощи	ОК.1, ОК.2, ОК.3, ОК.4, ОК.5, ОК.9, ОК.10;	Тестовые задания, практические задания,

		ПК1.1, ПК1.2, ПК1.3, ПК1.4, ПК2.1, ПК2.2, ПК3.1, ПК3.2	дифференцированный зачет
--	--	--	-----------------------------

<b>Функциональный признак оценочного средства (тип контрольного задания)</b>	<b>Кодификатор контрольных заданий Метод/форма контроля</b>	<b>Код контрольного задания</b>
<b>Поисковая задача</b>	Контрольная работа, индивидуальное домашнее задание. Частично регламентированное задание, имеющее нестандартное решение и позволяющее диагностировать умения, интегрировать знания различных областей, аргументировать собственную точку зрения. Может выполняться в индивидуальном порядке или группой обучающихся.	<b>4</b>
<b>Тест, тестовое задание</b>	Тестирование, письменный экзамен. Система стандартизированных заданий, позволяющая автоматизировать процедуру измерения уровня знаний и умений обучающегося.	<b>8</b>
<b>Практическое задание</b>	Лабораторная работа, практические занятия, практический экзамен. Средство для контроля приобретенных обучающимся профессиональных навыков и умений по управлению конкретным материальным объектом.	<b>9</b>
<b>Доклад, сообщение</b>	Продукт самостоятельной работы обучающегося, представляющий собой публичное выступление по представлению полученных результатов решения определенной учебно-практической, учебно-исследовательской или научной темы	<b>13</b>

**Система оценивания профессиональных образовательных результатов по видам деятельности**

**Описание системы оценивания**

**Показатели оценивания**

<b>Наименование ОПОР</b>	<b>25 баллов</b>	<b>20 баллов</b>	<b>15 баллов</b>	<b>10 баллов</b>
1. Владение знаниями терминологии	Знает и понимает термины и определения	Знает и понимает термины и определения, но допускает незначительные ошибки	В целом понимает, но допускает ошибки в знании терминологии и определений, исправляет после замечаний	Не раскрывает содержание термина, неуместно применяет термины
2. Результативность	Информация найдена верно, небольшие	Информация найдена не полная с	Студент самостоятельно, в срок, с	Информация найдена не полная с

информационного поиска	недочеты исправляются студентом сразу, помогает в поиске информации одногруппникам	неточностями, которые студент исправляет самостоятельно	недочетами выполняет задания, с помощью преподавателя делает выводы	неточностями, которые студент не может исправить без помощи преподавателя
3.Скорость и техничность выполнения заданий	Студент самостоятельно, в срок и верно выполняет задания, делает выводы, помогает одногруппникам	Студент самостоятельно, в срок, с небольшими недочетами выполняет задания, делает выводы, помогает одногруппникам	Студент самостоятельно, в срок, с недочетами выполняет задания, с помощью преподавателя делает выводы	Студент с помощью преподавателя, несвоевременно, с недочетами выполняет задания, с помощью преподавателя делает выводы
4.Оформление заданий	Задания оформляет аккуратно в соответствии с требованиями преподавателя, в соответствии с ГОСТ	Задания оформляет аккуратно, но имеются замечания	Задания выполняет неаккуратно, со значительными замечаниями.	Оформление не соответствует требованиям
5.Аргументированность суждений, широта кругозора	В письменной и устной речи приводит примеры, факты, описывает явления, производит сравнения, анализ, делает выводы	В письменной и устной речи приводит примеры, факты, описывает явления, производит сравнения, анализ, делает выводы, но затрудняется в построении логического изложения материала	Приводит примеры, описывает явления, факты, но затрудняется в логическом изложении, анализе, сравнении, выводах	Приводит примеры, факты, описывает явления, не делает выводы, сравнения
6.Поиск, обработка и предоставление информации по изучаемому материалу	Работает с литературой, поисковыми системами, подготовленная информация соответствует темам задания, полно раскрыта, отображена, при необходимости сопровождается	Работает с литературой, поисковыми системами, подготовленная информация соответствует темам задания, полно раскрыта, предоставление информации не в полной мере	Недостаточно проведен сбор и обработка информации, предоставление информации не соответствует требованиям	Проведен поиск и сбор информации, тема не раскрыта, или не соответствует заданию

	наглядностью (схемами, рисунками), предоставляется логично в соответствии с требованиями, даются ссылки на источники	соответствует требованиям		
7. Время на выполнение задания	Соблюдение время и подготовки задания, сроков сдачи заданий.	Превышение времени выполнения на 10 %	Превышение времени выполнения на 20%	Превышение времени выполнения на 30 и более %

### Критерии оценивания

Количество баллов	Уровень сформированности	Оценка
85 – 100	повышенный	«отлично»
70 – 84	достаточный	«хорошо»
50 – 69	пороговый	«удовлетворительно»
менее 50	компетенция не сформирована	«неудовлетворительно»

### Показатели оценивания результатов тестирования

• **Общее количество вопросов принимается за 100%. Оценка выставляется по значению соотношения правильных ответов к общему количеству вопросов в процентах.**

#### Критерии оценок

1. Оценка «5» (отлично) – от 85 до 100% правильных ответов;
2. Оценка «4» (хорошо) – от 75 до 84 % правильных ответов;
3. Оценка «3» (удовлетворительно) – от 50 до 74 % правильных ответов;
4. Оценка «2» (неудовлетворительно) – менее 50% правильных ответов

#### Критерии оценивания

Количество баллов	Уровень сформированности	Оценка
85 – 100	повышенный	«отлично»
70 – 84	достаточный	«хорошо»
50 – 69	пороговый	«удовлетворительно»
менее 50	компетенция не сформирована	«неудовлетворительно»

### Показатели оценивания устных ответов

Наименование ОПОР	25 баллов	20 баллов	15 баллов	10 баллов
1) Владение знаниями терминологии	Знает и понимает	Знает и понимает термины	В целом понимает, но допускает	Не раскрывает содержание

	термины и определения	определения, но допускает незначительные ошибки	ошибки в знании терминологии и определений, исправляет после замечаний	термина, неуместно применяет термины
5) Аргументированность суждений, широта кругозора	В письменной и устной речи приводит примеры, факты, описывает явления, производит сравнения, анализ, делает выводы	В письменной и устной речи приводит примеры, факты, описывает явления, производит сравнения, анализ, делает выводы, но затрудняется в построении логического изложения материала	Приводит примеры, описывает явления, факты, но затрудняется в логическом изложении, анализе, сравнении, выводах	Приводит примеры, факты, описывает явления, не делает выводы, сравнения
б) Поиск, обработка и предоставление информации по изучаемому материалу	Работает с литературой, поисковыми системами, подготовленная информация соответствует темам задания, полно раскрыта, отображена, при необходимости сопровождается наглядностью (схемами, рисунками), предоставляется логично в соответствии с требованиями, даются ссылки на источники	Работает с литературой, поисковыми системами, подготовленная информация соответствует темам задания, полно раскрыта, предоставление информации не в полной мере соответствует требованиям	Недостаточно проведен сбор и обработка информации, предоставление информации не соответствует требованиям	Проведен поиск и сбор информации, тема не раскрыта, или не соответствует заданию
8) Время на выполнение задания	Соблюдение времени и подготовки задания, сроков сдачи заданий.	Превышение времени выполнения на 10 %	Превышение времени выполнения на 20%	Превышение времени выполнения на 30 и более %

### Критерии оценивания

Количество баллов	Уровень сформированности	Оценка
-------------------	--------------------------	--------



<b>85 – 100</b>	<b>повышенный</b>	<b>«отлично»</b>
<b>70 – 84</b>	<b>достаточный</b>	<b>«хорошо»</b>
<b>50 – 69</b>	<b>пороговый</b>	<b>«удовлетворительно»</b>
<b>менее 50</b>	<b>компетенция не сформирована</b>	<b>«неудовлетворительно»</b>

### Показатели оценивания практической работы

Наименование ОПОР	25 баллов	20 баллов	15 баллов	10 баллов
1. Владение знаниями терминологии	Знает и понимает термины и определения	Знает и понимает термины и определения, но допускает незначительные ошибки	В целом понимает, но допускает ошибки в знании терминологии и определений, исправляет после замечаний	Не раскрывает содержание термина, неуместно применяет термины
2. Результативность информационного поиска	Информация найдена верно, небольшие недочеты исправляются студентом сразу, помогает в поиске информации одногруппникам	Информация найдена не полная с неточностями, которые студент исправляет самостоятельно	Студент самостоятельно, в срок, с недочетами выполняет задания, с помощью преподавателя делает выводы	Информация найдена не полная с неточностями, которые студент не может исправить без помощи преподавателя
3. Скорость и техничность выполнения заданий	Студент самостоятельно, в срок и верно выполняет задания, делает выводы, помогает одногруппникам	Студент самостоятельно, в срок, с небольшими недочетами выполняет задания, делает выводы, помогает одногруппникам	Студент самостоятельно, в срок, с недочетами выполняет задания, с помощью преподавателя делает выводы	Студент с помощью преподавателя, несвоевременно, с недочетами выполняет задания, с помощью преподавателя делает выводы
4. Оформление заданий	Задания оформляет аккуратно в соответствии с требованиями преподавателя, в соответствии с ГОСТ	Задания оформляет аккуратно, но имеются замечания	Задания выполняет неаккуратно, со значительными замечаниями	Оформление не соответствует требованиям
5. Аргументированность суждений, широта кругозора	В письменной и устной речи приводит примеры, факты, описывает явления, производит	В письменной и устной речи приводит примеры, факты, описывает явления,	Приводит примеры, описывает явления, факты, но затрудняется в логическом изложении,	Приводит примеры, факты, описывает явления, не делает выводы, сравнения

	сравнения, анализ, делает выводы	производит сравнения, анализ, делает выводы, но затрудняется в построении логического изложения материала	анализе, сравнении, выводах	
6. Поиск, обработка и предоставление информации по изучаемому материалу	Работает с литературой, поисковыми системами, подготовленная информация соответствует темам задания, полно раскрыта, отображена, при необходимости сопровождается наглядностью (схемами, рисунками), предоставляется логично в соответствии с требованиями, даются ссылки на источники	Работает с литературой, поисковыми системами, подготовленная информация соответствует темам задания, полно раскрыта, предоставление информации не в полной мере соответствует требованиям	Недостаточно проведен сбор и обработка информации, предоставление информации не соответствует требованиям	Проведен поиск и сбор информации, тема не раскрыта, или не соответствует заданию
7. Время на выполнение задания	Соблюдение времени и подготовки задания, сроков сдачи заданий.	Превышение времени выполнения на 10 %	Превышение времени выполнения на 20%	Превышение времени выполнения на 30 и более %

### Критерии оценивания

Количество баллов	Уровень сформированности	Оценка
150 – 175	повышенный	«отлично»
115– 140	достаточный	«хорошо»
80 - 105	пороговый	«удовлетворительно»
менее 70	компетенция не сформирована	«неудовлетворительно»

### Рекомендации по оцениванию итоговой аттестации

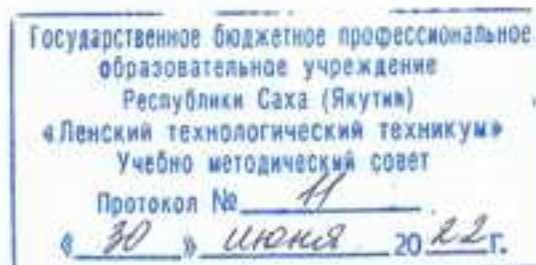
<b>ОПОР</b>	<b>25%</b>	<b>20%</b>	<b>15%</b>	<b>10%</b>
-------------	------------	------------	------------	------------

Владение терминами, теоретическим материалом	полностью излагает теоретический материал, свободно оперирует научными терминами по дисциплине	излагает теоретический материал, 1-3 ошибки, которые сам же и исправляет	излагает материал неполно, допускает неточности в определении понятий, употреблении терминов	не высказывает свои суждения либо не аргументирует их, непоследовательно и неуверенно излагает изученный материал
Осознанность суждений, логичность	обнаруживает понимание материала	Незначительные речевые недочеты в последовательности изложения	недостаточно глубоко и аргументировано высказывает свои суждения	допускает большое количество речевых ошибок при изложении материала
Аргументированность	аргументирует свои суждения; свободно приводит примеры на заданную тему;	1-3 недочета при приведении примера	затрудняется привести пример; материал излагает непоследовательно	не может привести пример
Кругозор	отвечает на 3 дополнительных вопроса	отвечает на 2 дополнительных вопроса	отвечает на дополнительный вопрос	не может ответить на дополнительные вопросы
<b>Общее кол-во</b>	<b>100</b>	<b>80</b>	<b>60</b>	<b>40</b>

### Критерии оценивания

Количество баллов	Уровень сформированности	Оценка
<b>85 – 100</b>	<b>повышенный</b>	<b>«отлично»</b>
<b>70 – 84</b>	<b>достаточный</b>	<b>«хорошо»</b>
<b>50 – 69</b>	<b>пороговый</b>	<b>«удовлетворительно»</b>
<b>менее 50</b>	<b>компетенция не сформирована</b>	<b>«неудовлетворительно»</b>

Министерство образования и науки РС(Я)  
Государственное бюджетное профессиональное образовательное учреждение  
Республики Саха (Якутия) «Ленский технологический техникум»



**Контрольно-оценочные средства для текущего контроля  
учебной дисциплины  
ОП.07 Охрана труда  
Основной профессиональной образовательной программы  
подготовки квалифицированных рабочих, служащих по профессии  
15.01.35 Мастер слесарных работ**

Ленск 2022 год

Контрольно-оценочные средства учебной дисциплины **ОП.07 Охрана труда** соответствуют рабочей программе дисциплины, разработанной на основе Федерального государственного образовательного стандарта (далее – ФГОС) по профессии среднего профессионального образования **15.01.35 Мастер слесарных работ**, утвержденного **приказом Министерства образования и науки РФ от 09.12.2016 N 1576**

Организация-разработчик:

Государственное бюджетное профессиональное образовательное учреждение Республики Саха (Якутия) «Ленский технологический техникум»

Разработчик:

Лучина Галина Алексеевна, преподаватель, мастер производственного обучения ГБПОУ РС(Я) «Ленский технологический техникум».

Рассмотрены и рекомендованы предметно – цикловой комиссией «Общепрофессиональных дисциплин»

Протокол № 11, от «29» июня 2022 г.

Председатель ПЦК И.Л. /Паршутина И.Л. /

## 1. Общие положения

Целью создания **Контрольно-оценочных средств (КОС)** является установление соответствия уровня подготовки обучающегося требованиям рабочей программы учебной дисциплины. Каждое оценочное средство обеспечивает проверку усвоения конкретных элементов учебного материала.

**КОСы предназначены** для определения уровня освоенных умений, усвоенных знаний и овладения компетенциями, т.е. способностью обучающегося применять знания, умения и личные качества в соответствии с задачами профессиональной деятельности.

**Объектом применения КОС** является измерение уровня достижения обучающимися установленных результатов обучения при проведении рубежного контроля успеваемости по дисциплине.

## 2. Паспорт контрольно-оценочных средств

### 2.1. Результаты освоения учебной дисциплины, подлежащие проверке

В результате освоения учебной дисциплины **ОП.07 Охрана труда** обучающийся должен обладать предусмотренными ФГОС освоенными умениями и усвоенными знаниями.

В результате контроля по освоению учебной дисциплины осуществляется комплексная проверка следующих умений и знаний, а также динамика освоения общих компетенций:

Наименование объектов контроля и оценки	Основные показатели оценки результата	Оценка
Знать: З1. воздействие негативных факторов на человека;	<ul style="list-style-type: none"> <li>• Правильное определение основных воздействий на человека негативных факторов и их последствия;</li> <li>• Правильное определение степени воздействия негативных факторов на организм человека;</li> </ul>	1 или 0 балл
З2. правовые, нормативные и организационные основы охраны труда в организации;	<ul style="list-style-type: none"> <li>• Правильное определение правовых, нормативных и организационных основ охраны труда в организации;</li> <li>• Правильно пользоваться правовыми, нормативными и организационными основами охраны труда при работе в организации;</li> </ul>	1 или 0 балл
Уметь: У1. применять методы и средства защиты от опасностей технических систем и технологических процессов;	<ul style="list-style-type: none"> <li>• Обоснование выбора применения методов и средств защиты от опасностей технических систем и технологических процессов;</li> <li>• Правильно применять методы и средства защиты от опасностей технических систем и технологических процессов;</li> <li>• Рациональное распределение времени на все этапы решения практической задачи;</li> </ul>	1 или 0 балл
У2. обеспечивать безопасные условия труда в профессиональной деятельности;	<ul style="list-style-type: none"> <li>• Обоснование выбора методов обеспечивающих безопасные условия труда в профессиональной деятельности;</li> <li>• Правильно подбирать безопасные условия труда в профессиональной деятельности;</li> <li>• Рациональное распределение времени на все этапы решения практической задачи;</li> </ul>	1 или 0 балл
УЗ. анализировать травмоопасные и вредные факторы в	<ul style="list-style-type: none"> <li>• Верно анализировать травмоопасные и вредные производственные факторы в профессиональной деятельности;</li> </ul>	1 или 0 балл

профессиональной деятельности;	<ul style="list-style-type: none"> <li>• Рациональное распределение времени на все этапы решения практической задачи;</li> </ul>	
Коды проверяемых компетенций	Показатели оценки результата	Оценка (да / нет)
ОК1. Понимать сущность и социальную значимость своей будущей профессии, проявлять к ней устойчивый интерес	<ul style="list-style-type: none"> <li>• Адекватная самооценка процесса и результата учебной и профессиональной деятельности;</li> <li>• Осведомленность о различных аспектах своей будущей профессии;</li> <li>• Участие в профессионально – значимых мероприятиях (НПК, конкурсах по профилю специальности и др.);</li> <li>• Повышение готовности к осуществлению профессиональной деятельности;</li> </ul>	
ОК 2. Организовывать собственную деятельность, исходя из цели и способов ее достижения, определенных руководителем.	<ul style="list-style-type: none"> <li>• Обоснованность выбора вида типовых методов и способов выполнения профессиональных задач;</li> <li>• Адекватная самооценка уровня и эффективности организации собственной деятельности по защите информации;</li> <li>• Соответствие подготовленного плана собственной деятельности по защите информации требуемым критериям;</li> <li>• Рациональное распределение времени на все этапы решения задачи;</li> <li>• Совпадение результатов самоанализа и экспертного анализа эффективности организации собственной деятельности по защите информации;</li> </ul>	
ОК 3. Анализировать рабочую ситуацию, осуществлять текущий и итоговый контроль, оценку и коррекцию собственной деятельности, нести ответственность за результаты своей работы.	<ul style="list-style-type: none"> <li>• Обоснованность выбора метода решения профессиональных задач в стандартных и нестандартных ситуациях;</li> <li>• Использование оптимальных, эффективных методов решения профессиональных задач;</li> <li>• Принятие решения за короткий промежуток времени;</li> </ul>	
ОК 4. Осуществлять поиск информации, необходимой для эффективного выполнения профессиональных задач.	<ul style="list-style-type: none"> <li>• Обоснованность выбора метода поиска, анализа и оценки информации, необходимой для постановки и решения профессиональных задач, профессионального и личностного развития;</li> <li>• Грамотное использование оптимальных, эффективных методов поиска, анализа и оценки информации;</li> <li>• Нахождение необходимой информации за короткий промежуток времени;</li> </ul>	
ОК5. Использовать информационно-коммуникационные технологии в	<ul style="list-style-type: none"> <li>• Обоснованность выбора информационно-коммуникационных технологий для совершенствования профессиональной деятельности;</li> </ul>	

<p>профессиональной деятельности.</p>	<ul style="list-style-type: none"> <li>• Соответствие требованиям использования информационно-коммуникационных технологий;</li> <li>• Эффективное и грамотное использование информационно-коммуникационных технологий для совершенствования профессиональной деятельности;</li> </ul>	
<p>ОК6. Работать в команде, эффективно общаться с коллегами, руководством, клиентами.</p>	<ul style="list-style-type: none"> <li>• Обоснованность выбора структуры плана профессионального и личностного развития;</li> <li>• Соответствие подготовленного плана ожидаемым результатам;</li> <li>• Рациональное распределение времени на все этапы самообразования, повышения квалификации;</li> <li>• Участие в профессионально – значимых мероприятиях (НПК, конкурсах по профилю специальности и др.);</li> </ul>	
<p>ОК7. Исполнять воинскую обязанность, в том числе с применением полученных профессиональных знаний (для юношей).</p>	<ul style="list-style-type: none"> <li>• Обоснованность выбора технологий для решения профессиональной задачи в разных средах, ПО;</li> <li>• Соответствие требованиям использования технологий;</li> <li>• Эффективное и грамотное использование технологий при решении профессиональных задач;</li> <li>• Оптимальное распределение времени на все этапы решения профессиональных задач</li> </ul>	
<p>ПК3.1 Проводить плановые и внеочередные осмотры электрооборудования.</p>	<ul style="list-style-type: none"> <li>• Обоснованность выбора метода осмотра электрооборудования;</li> <li>• Грамотное использование принятых требований к плановой и внеочередной проверки электрооборудования и соблюдение техники безопасности;</li> <li>• Соблюдение алгоритма проверки и осмотра электрооборудования;</li> <li>• Рациональное распределение времени на проверку и осмотр электрооборудования;</li> </ul>	
<p>ПК3.2 Производить техническое обслуживание электрооборудования согласно технологическим картам.</p>	<ul style="list-style-type: none"> <li>• Обоснованность выбора метода производить техническое обслуживание электрооборудования согласно технологическим картам;</li> <li>• Грамотное использование принятых требований при техническом обслуживании электрооборудования согласно технологическим картам;</li> <li>• Соблюдение алгоритма разработки нормативно-технической документации;</li> <li>• Рациональное распределение времени на нормативно-технической документации.</li> </ul>	
<p>ПК3.3 Выполнять замену электрооборудования, не подлежащего ремонту, в случае обнаружения его неисправностей.</p>	<ul style="list-style-type: none"> <li>• Обоснованность выбора метода выполнения замены электрооборудования, не подлежащего ремонту, в случае обнаружения его неисправностей;</li> <li>• Грамотное использование принятых требований для разработки нормативно-технической документации;</li> </ul>	



	<ul style="list-style-type: none"> <li>• Соблюдение алгоритма выполнения замены электрооборудования, не подлежащего ремонту, в случае обнаружения его неисправностей;</li> <li>• Рациональное распределение времени выполнения замены электрооборудования, не подлежащего ремонту, в случае обнаружения его неисправностей.</li> </ul>	
--	--	--

За правильный ответ на вопросы или верное решение задачи выставляется положительная оценка – 1-0 баллов, в зависимости от уровня выполнения.

За не правильный ответ на вопросы или неверное решение задачи выставляется отрицательная оценка – 0 баллов.

Уровень оценки компетенций производится суммированием количества ответов «да» в процентном соотношении от общего количества ответов.

*Шкала оценки образовательных достижений*

Процент результативности (сумма баллов)	Оценка уровня подготовки	
	оценка компетенций обучающихся	оценка уровня освоения дисциплин;
90 ÷ 100	высокий	отлично
70 ÷ 89	повышенный	хорошо
50 ÷ 69	пороговый	удовлетворительно
менее 50	допороговый	неудовлетворительно

## 2.2. Формы контроля по учебной дисциплине

Элемент учебной дисциплины	Формы и методы контроля					
	Текущий контроль		Рубежный контроль		Промежуточная аттестация	
	Формы контроля	Проверяемые ОК, У, З	Формы контроля	Проверяемые ОК, У, З	Формы контроля	Проверяемые ОК, У, З
<b>Тема 1. Общие вопросы охраны труда</b>	Устный опрос Практическая работа №1 Самостоятельная работа №1	У1; 31; 34; 35; 36; 37; 314; 316; 317; ОК2	Тестовые задания	У1; 31; 34; 35; 36; 37; 314; 316; 317; ОК2	Тестовое задание	У1; 31; 34; 35; 36; 37; 314; 316; 317; ОК2 У3; У4; У5; 32; 33; 315; ОК2
<b>Тема 2. Организация труда и отдыха работников</b>	Устный опрос Самостоятельная работа №2	У3; У4; У5; 32; 33; 315; ОК2	Тестовое задание	У3; У4; У5; 32; 33; 315; ОК2		
<b>Тема 3. Опасность поражения человека электрическим током</b>	Устный опрос Практическая работа №2 Самостоятельная работа №3	У6; 310; ОК2	Тестовые задания	У6; 310; ОК2	Тестовое задание	У6; 310; ОК2
<b>Тема 4. Меры безопасности при производстве отдельных работ</b>	Устный опрос Практические работы № 3, 4 Самостоятельная работа №4	У2; 38; 311; 313; ОК2	Тестовое задание	У2; 38; 311; 313; ОК2	Тестовое задание	У2; 38; 311; 313; ОК2
<b>Тема 5. Пожарная безопасность</b>	Устный опрос Практическая работа №5 Самостоятельная работа №5	У4; У6; 35; 39; ОК2	Тестовые задания	У4; У6; 35; 39; ОК2	Тестовое задание	У4; У6; 35; 39; ОК2
<b>Тема 6. Оказание первой медицинской помощи</b>	Устный опрос Практическая работа №6 Самостоятельная работа №6	У5; 310; ОК2	Тестовое задание	У5; 310; ОК2	Тестовое задание	У5; 310; ОК2

### **2.3. Оценка освоения учебной дисциплины**

Проверка знаний обучающихся осуществляется с помощью выполнения практических работ, тестов. Применение теста позволяет рефлексивно закрепить изучаемый материал, при этом избежать завышения итоговой оценки.

I. Задачи тестирования: эффективно использовать во время урока и в самостоятельной работе; включить в активную учебную деятельность обучающихся (100%); повысить интерес обучающихся к изучаемому предмету и профессии в целом.

II. Оценка уровня усвоения изученного материала складывается из совокупности оценок выполненных практических работ.

## **5.2. Оценочные материалы для текущего контроля**

### **Тема 1.1 Общие вопросы охраны труда**

#### **Устный опрос:**

- 1.Какие мероприятия включает в себя термин «охрана труда»?
- 2.Назовите основные права работников на труд в условиях, соответствующих требованиям охраны труда. Каковы гарантии этих прав?
- 3.Какие льготы и компенсации предоставляются работникам при выполнении тяжелых работ и работ с вредными и опасными условиями труда?
- 4.Кто несет ответственность за состоянием охраны труда на предприятии?
- 5.Кто организует работу по охране труда на предприятии?
- 6.Как классифицируются несчастные случаи?
- 7.Как должно быть организовано расследование несчастных случаев на производстве?
- 8.Какие документы оформляются по результатам расследования несчастных случаев?
- 9.Назовите виды, содержание и правила проведения инструктажа по охране труда.
- 10.Расскажите, что такое коллективный и трудовой договор.

### **Практическая работа №1**

**Подтема 1.1:** Порядок и периодичность обучения и проверки знаний по охране труда

#### **Цель работы:**

- ознакомление с порядком проведения инструктажей и проверки знаний по охране труда;
- изучить порядок, периодичность и виды обучения и проверки знаний по охране труда;
- формирование практических навыков при проведении инструктажа;

**1. Оборудование:** конспект лекций по дисциплине «Охрана труда», Трудовой кодекс Российской Федерации, Графкина М.В. Охрана труда: учебник для студ.учреждений сред.проф.образования/– М.: Издательский центр «Академия», 2018. – 176 с,

Карнаух Н.Н. Охрана труда. Москва: Юрайт, 2018 г.

**Задание:** изучить виды инструктажей по охране труда, знать их цели, назначение, время проведения и порядок оформления.

1. Записать, как разделяются инструктажи, в зависимости от характера и времени проведения.

2. Записать цель и причину проведения различных видов инструктажей.

3. Записать время проведения различных видов инструктажей.

4. Записать, кто имеет право проводить инструктажи, в каких журналах оформляются инструктажи и что должно быть вписано в журнал регистрации инструктажей.

5. Записать, какой документ у работника, свидетельствует о проведении инструктажа.

6. Заполнить таблицу, совместив вид инструктажа с его содержанием и временем проведения:

Вид инструктаж	Когда проводится данный вид инструктажа
Вводный	
Первичный на рабочем месте	
Повторный	
Внеплановый	
Целевой	

7. Заполнить таблицу, разместив инструктажи «При приеме на работу» и «В процессе работы»:

При приеме на работу	В процессе работы
----------------------	-------------------

**Основные источники:**

2.Графкина М.В. Охрана труда: учебник для студ.учреждений сред.проф.образования/ М.В. Графкина. – М.: Издательский центр «Академия», 2018. – 176 с.

3.Секирников В.Е. Охрана труда на предприятиях автомобильного транспорта: учебник для студ.учреждений сред.проф.образования/В.Е. Серкирников. – 2-е изд., стер. - М.: Издательский центр «Академия», 2018. – 192 с.

4.Куликов О.Н. Охрана труда в металлообрабатывающей промышленности: учебник для нач.проф. образования/О.Н. Куликов, Е.И. Ролин. – 2-е изд.стер. – М.: Издательский центр «Академия», 2015. – 144 с.

**Дополнительные источники:**

1. Графкина М.В. Охрана труда и производственная безопасность. Учебник. Издат. Велби Проспект, 2008 г. – 422 с.

2. Электробезопасность при эксплуатации электроустановок промышленных предприятий: учебн. для нач. проф. образования. – М.: ИРПО; ПрофОбрИздат, 2015.-240 с.

#### **Интернет – ресурсы:**

1. Федеральный центр информационно-образовательных ресурсов. Режим доступа <http://fcior.edu.ru>

2. Образовательный портал: <http://www.edu.sety.ru>

3. Книжный портал. Техника: <http://www.bookivedi.ru>

4. Портал нормативно-технической документации: <http://www.pntdoc.ru>

#### **Контрольные вопросы**

1. Какие нормативные документы определяют организацию обучения, инструктажа и проверки знаний работников по вопросам ОТ?

2. Кто несет ответственность за организацию обучения, инструктажа и проверки знаний работников по вопросам ОТ на предприятии?

3. Как часто должны проходить проверку знаний по вопросам ОТ руководители и специалисты?

4. Перечислите виды инструктажей по охране труда.

5. Каков порядок проведения и регистрации инструктажей?

#### **Практическая работа №1**

**Подтема 1.2: Порядок проведения расследования несчастного случая. Оформление акта формы Н-1.**

##### **Цель работы:**

Расширение и закрепление теоретических знаний, получение навыков заполнения акта формы Н-1 о несчастном случае на производстве. Отработать навыки предупреждения случаев травмирования и профессиональных заболеваний. Изучение и закрепление основных моментов порядка расследования и учёта несчастного случая на производстве

**Оборудование:** конспект лекций по дисциплине «Охрана труда», техническая и справочная литература, акт формы Н-1 о несчастном случае на производстве

##### **Ход работы**

1. Ознакомиться с возможными случаями травматизма в профессиональной деятельности.

2. Смоделировать самостоятельно ситуацию несчастного случая на производстве.

3. Описать порядок расследования и учёта несчастного случая на производстве.

4. Заполнить акт формы Н-1.

5. Описать порядок учета несчастного случая на производстве.

**Варианты исходных данных:**

**Вариант 1** несчастный случай групповой

**Вариант 2** травма тяжелая

**Вариант 3** несчастный случай с летальным исходом

**Задание:** Изучить положение о порядке расследования и учета несчастных случаев на производстве. Описать несчастные случаи, которые подлежат расследованию и учету. Изучить порядок заполнения акта по несчастным случаям на производстве. Заполнить акт формы Н-1

**Ход работы**

1. Записать, какие НС на производстве подлежат расследованию и учету, сроки проведения расследования.

2. Записать обязанности комиссии, расследующей НС на производстве.

3. Провести необходимые расследования несчастного случая на производстве, оформить акт по форме Н-1, выполнить необходимые действия.

**Варианты несчастных случаев:**

1. В приступе эпилепсии электромонтер по обслуживанию электрооборудования ушиб голову при падении на бетонный пол.

2. Электромонтер по обслуживанию электрооборудования споткнулся о контейнер с мусором, оставленный в проходе, получил сильный ушиб ноги.

3. В результате падения тяжелого молота со стола работник повредил ногу.

4. Электромонтер по ремонту силовых трансформаторов много лет занимался подъемом тяжестей. Однажды, при очередном подъеме он почувствовал резкую боль в спине и не смог разогнуться из-за травмы позвоночника.

5. Несчастный случай, происшедший с лицом, случайно оказавшимся на территории организации.

6. В выходной день работник хозяйства, собиравший грибы в лесу, помогал водителю забуксовавшего автомобиля, принадлежащего этому предприятию, и при обрыве троса получил травму ноги.

7. Несчастный случай, происшедший с работником, когда он находился на предприятии в выходной или праздничный день без надобности, в каких-либо личных целях, например, чтобы заточить лопату.

8. Несчастный случай произошел с работником, пришедшим на предприятие в свободный от работы день или смену, например, для получения заработной платы или за путевкой в профилакторий и т.п.

9. Несчастный случай, происшедший с работником во время обеденного перерыва, например, при игре в волейбол.

10. Смерть, наступившая вследствие общего заболевания или самоубийства, подтвержденная в установленном порядке учреждением здравоохранения и следственными органами;

11. Похищая провода воздушной линии, электромонтер упал с опоры, сломал ногу.

12. В выходной день работник турфирмы, собиравший грибы в лесу, получил травму ноги, споткнувшись о нефтяной коллектор.

### **Методические указания по оформлению акта Н-1**

В п. 1 акта обязательно указываются дата и время несчастного случая. Необходимо указать, сколько часов прошло с начала работы.

В п. 2 указываются сведения об организации, в которой произошел несчастный случай и руководителем которой утверждается акт по форме Н-1, включающие полное наименование организации, ее организационно-правовую форму и юридический адрес.

В п. 3 запись производится только в том случае, если пострадавший является работником другой организации и получил повреждение здоровья в результате трудового увечья во время исполнения работы у работодателя, к которому он был командирован. Тут же указываются сведения об организации - основном работодателе.

В п. 4 должны быть указаны лица, которые проводили расследование несчастного случая на производстве. Перечень указываемых в данном пункте лиц должен соответствовать списку, содержащемуся в приказе о расследовании несчастного случая на производстве.

В п. 5 акта Н-1 вписываются основные сведения о пострадавшем: фамилия, имя, отчество, дата рождения (в соответствии с паспортом). Профессия должна совпадать с приказом о приеме на работу, либо с приказом о перемещении с одной должности на другую, что должно соответствовать записи в трудовой книжке. Обратите внимание, что в графе "профессиональный статус" положено указывать не должность пострадавшего, а его профессиональное положение. Например, "наемный работник", "служащий". Сведения об общем стаже работы и стаже работы в организации, в которой произошел несчастный случай на производстве, производятся на основании записей, содержащихся в трудовой книжке пострадавшего.

В п. 6 акта Н-1 указываются сведения о проведении с работником инструктажей на основании журнала проведения вводного инструктажа, журнала инструктажа на рабочем месте, а также ведомостей о проверке знаний работников по охране труда.

На практике часто приходится сталкиваться со случаями нарушения требований охраны труда: отсутствием в организации журналов и ведомостей проведения инструктажей с работниками. В данном случае в п. 6 акта должна быть отметка о том, что инструктажи по охране

труда и технике безопасности с работником не проводились, либо о том, что сведения о проведении инструктажей не сохранились.

В п. 7 акта Н-1 кратко описывается характеристика места, где произошел несчастный случай. Данный пункт заполняется на основании сведений протокола осмотра места несчастного случая.

П. 8 требует при заполнении особого внимания. Именно на основании содержащихся в нем сведений страховщик принимает решение о квалификации несчастного случая на производстве как страхового или как не страхового.

Согласно ст. 230 Трудового кодекса РФ в п. 8 акта Н-1 должны быть подробно изложены обстоятельства произошедшего несчастного случая. Данный пункт заполняется комиссией на основании полного и объективного исследования обстоятельств произошедшего, а также опроса очевидцев несчастного случая и самого пострадавшего. Указанные в настоящем пункте сведения должны быть подкреплены материалами расследования несчастного случая на производстве.

Пп. 8.1. вид происшествия. Очень часто лица, заполняющие акт Н-1, допускают ошибку, и в графе «вид происшествия» указывают «несчастный случай на производстве» или «прочие», что является недопустимым.

Вот список **основных видов происшествий**:

Дорожно-транспортное происшествие;

Падение пострадавшего с высоты (в том числе с высоты своего роста);

Падение, обрушение, обвалы предметов, материалов, земли и т.д.;

Воздействие движущихся, разлетающихся предметов, деталей;

Поражение электрическим током;

Воздействие экстремальных температур;

Воздействие вредных веществ;

Физические (статические и динамические) перегрузки;

Нервно-психологические нагрузки

Повреждение в результате контакта с животными, насекомыми и пресмыкающимися;

Утопление;

Убийство;

Повреждения при стихийных бедствиях.

Помимо прочего, очень внимательно следует заполнять пп. 8.2. На основании медицинского заключения о степени тяжести повреждений здоровья по форме 315-у в пп. 8.2 должны быть указаны: степень тяжести травмы, диагноз и код диагноза согласно Международной классификации болезней (МКБ-10). Разумеется, указываемые в пп. 8.2 акта сведения должны быть подкреплены соответствующим медицинским заключением.



В пп. 8.3 обязательно нужно отметить, проводилось ли освидетельствование пострадавшего на предмет опьянения, и, если такое освидетельствование было проведено, указать состояние и степень опьянения.

В пп. 8.4 указываются очевидцы несчастного случая на производстве. На каждого очевидца должен быть составлен отдельный протокол опроса.

На практике часто возникает ситуация, когда очевидцев несчастного случая не было. Если такое произошло, то в пп. 8.4 акта делается запись: "Очевидцы несчастного случая отсутствуют". Естественно, в данном случае протоколы опроса очевидцев не заполняются, а заполняется только протокол опроса должностного лица и пострадавшего.

В п. 9 акта Н-1 излагаются причины несчастного случая, которые были установлены комиссией, проводившей расследование.

П.10. Статья 230 Трудового кодекса РФ обязывает комиссию по расследованию несчастного случая установить лиц, допустивших нарушение охраны труда. Такими лицами могут быть как специалисты по охране труда, так и сам пострадавший работник.

В соответствии со ст. 230 Трудового кодекса РФ в случае установления факта грубой неосторожности застрахованного работника (пострадавшего), содействовавшей возникновению вреда или увеличению вреда, причиненного его здоровью, в акте Н-1, в п.10 указывается степень вины застрахованного.

Степень вины может быть установлена только при наличии факта грубой неосторожности с его стороны. Кроме того, согласно ст. 14 Федерального закона от 24 июля 1998 г. N 125-ФЗ "Об обязательном социальном страховании от несчастных случаев на производстве и профессиональных заболеваний" и статьи 229.2 Трудового Кодекса РФ при определении степени вины застрахованного комиссией, расследующей несчастный случай на производстве, должно быть учтено заключение профсоюзного комитета или иного уполномоченного застрахованным представительного органа по данному вопросу. В случаях, когда в организации нет профсоюзного комитета или иного уполномоченного застрахованным представительного органа, страхователь должен предоставить соответствующую справку.

Степень вины пострадавшего устанавливается в процентах. Указание процента вины пострадавшего - основание для уменьшения ему страховщиком ежемесячной страховой выплаты. Согласно ст. 14 Федерального закона от 24 июля 1998 г. N 125-ФЗ ежемесячная страховая выплата не может быть уменьшена более чем на 25%. Таким образом, если в акте Н-1 установлено, например, 50% вины пострадавшего, то ежемесячная страховая выплата может быть уменьшена только на 25%.

В п. 11 акта Н-1 указываются проведенные работодателем мероприятия по устранению причин несчастного случая, а также сроки их проведения в виде конкретной даты.

<p>УТВЕРЖДАЮ</p> <p>_____</p> <p>(подпись, фамилия, инициалы работодателя (его представителя))</p> <p>«__» _____ 200_ г.</p>	<p>Форма Н-1</p> <p>Один экземпляр направляется пострадавшему или его доверенному лицу</p>
--	--

Печать

АКТ № \_\_\_\_\_

### О НЕСЧАСТНОМ СЛУЧАЕ НА ПРОИЗВОДСТВЕ

1. Дата и время несчастного случая \_\_\_\_\_

(число, месяц, год и время происшествия несчастного случая, количество полных часов от начала работы)

2. Организация (работодатель), работником которой является (являлся) пострадавший

\_\_\_\_\_

(наименование, место нахождения, юридический адрес, ведомственная и отраслевая

принадлежность (ОКОНХ основного вида деятельности); фамилия, инициалы  
работодателя –

\_\_\_\_\_

физического лица)

Наименование структурного подразделения

\_\_\_\_\_

3. Организация, направившая работника

\_\_\_\_\_

(наименование, место нахождения, юридический адрес, отраслевая принадлежность)

4. Лица, проводившие расследование несчастного случая:

\_\_\_\_\_

(фамилия, инициалы, должности и место работы)

\_\_\_\_\_

5. Сведения о пострадавшем:

фамилия, имя, отчество

\_\_\_\_\_

пол (мужской, женский) \_\_\_\_\_

дата рождения \_\_\_\_\_

профессиональный статус \_\_\_\_\_

профессия \_\_\_\_\_ (должность)

стаж работы, при выполнении которой произошел несчастный случай

\_\_\_\_\_

(число полных лет и месяцев)

в том числе в данной организации

\_\_\_\_\_

(число полных лет и месяцев)

6. Сведения о проведении инструктажей и обучения по охране труда

Вводный инструктаж

\_\_\_\_\_

(число, месяц, год)

Инструктаж на рабочем месте (первичный, повторный, внеплановый, целевой)

-----

(нужное подчеркнуть)

по профессии или виду работы, при выполнении которой произошел

несчастный случай \_\_\_\_\_

(число, месяц, год)

Стажировка: с «\_\_» \_\_\_\_\_ 20\_ г. по «\_\_» \_\_\_\_\_ 20\_ г.

\_\_\_\_\_

(если не проводилась - указать)

Обучение по охране труда по профессии или виду работы, при выполнении которой произошел несчастный случай

несчастный случай: с «\_\_» \_\_\_\_\_ 20\_ г. по «\_\_» \_\_\_\_\_ 20\_ г.

\_\_\_\_\_

(если не проводилось - указать)

Проверка знаний по охране труда по профессии или виду работы, при выполнении которой произошел несчастный случай \_\_\_\_\_

(число, месяц, год, № протокола)

7. Краткая характеристика места (объекта), где произошел несчастный случай

\_\_\_\_\_

(краткое описание места происшествия с указанием опасных и (или) вредных

\_\_\_\_\_

производственных факторов со ссылкой на сведения, содержащиеся в протоколе

---

осмотра места несчастного случая)

Оборудование, использование которого привело к несчастному случаю

---

(наименование, тип, марка, год выпуска, организация - изготовитель)

8.Обстоятельства несчастного случая

---

(краткое изложение обстоятельств, предшествовавших несчастному случаю, описание событий

и действий пострадавшего и других лиц, связанных с несчастным случаем, и другие сведения,

---

установленные в ходе расследования)

8.1. Вид происшествия \_\_\_\_\_

---

8.2. Характер полученных повреждений и орган, подвергшийся повреждению, медицинское заключение о тяжести повреждения здоровья \_\_\_\_\_

---

8.3. Нахождение пострадавшего в состоянии алкогольного или наркотического опьянения

---

(нет, да - указать состояние и степень опьянения в соответствии с заключением по

---

результатам освидетельствования, проведенного в установленном порядке)

8.4. Очевидцы несчастного случая \_\_\_\_\_

---

(фамилия, инициалы, постоянное место жительства, домашний телефон)

9. Причины несчастного случая \_\_\_\_\_

---

(указать основную и сопутствующие причины

---

несчастного случая со ссылками на нарушенные требования законодательных и иных

---

нормативных правовых актов, локальных нормативных актов)

---

---

10. Лица, допустившие нарушение требований охраны труда:

\_\_\_\_\_

(фамилия, инициалы, должность (профессия) с указанием требований законодательных,

\_\_\_\_\_

иных нормативных правовых и локальных нормативных актов, предусматривающих их

\_\_\_\_\_

ответственность за нарушения, явившиеся причинами несчастного случая, указанными в

п. 9

\_\_\_\_\_

настоящего акта; при установлении факта грубой неосторожности пострадавшего указать

\_\_\_\_\_

степень его вины в процентах)

Организация (работодатель), работниками которой являются данные лица

\_\_\_\_\_

(наименование, адрес)

11. Мероприятия по устранению причин несчастного случая, сроки \_\_\_\_\_

\_\_\_\_\_

Подписи лиц, проводивших

расследование несчастного случая \_\_\_\_\_

(фамилии, инициалы, дата)

### **Содержание отчета**

1.Сведения о дате и времени несчастного случая.

2.Сведения об организации где произошел несчастный случай.

3.Сведения о лицах, проводивших расследование.

4.Сведения о пострадавшем.

5.Сведения о проведении инструктажей.

6.Краткая характеристика места, где произошел несчастный случай.

7.Сведения об используемом в технологическом оборудовании.

8.Обстоятельства несчастного случая:

Классификация и характер травмы

Показания очевидцев

Сведения о пострадавшем

Обстоятельства несчастного случая

Причины несчастного случая.

Лица, допустившие нарушения требований по охране труда.

9. Мероприятия и сроки устранения причин несчастного случая.

*Контрольные вопросы*

1. Понятие о травмах и профзаболеваниях
2. Основные причины травм и профзаболеваний.
3. Человеческий фактор как источник возникновения несчастных случаев на производстве.
4. Порядок служебного расследования несчастных случаев на производстве.
5. Причины возникновения опасных ситуаций и несчастных случаев на производстве.
6. Классификация травматизма по тяжести исхода.
7. Учет несчастных случаев на производстве.
8. Классификация травматизма по обстоятельствам.
9. Классификация травматизма по травмирующему фактору
10. Порядок специального расследования несчастных случаев на производстве.
11. Перечислите несчастные случаи, подлежащие расследованию и учету.
12. Перечислите обязанности работодателя при несчастном случае.
13. Перечислите порядок извещения о несчастных случаях.
14. Укажите порядок формирования комиссий и порядок оформления материалов расследования несчастных случаев.

***Самостоятельная работа №1***

Составление таблицы: «Плакаты и знаки безопасности»

**Тема 2. Организация труда и отдыха работников**

***Устный опрос***

1. Что такое рабочее время? Какова его продолжительность?
2. Что такое ненормированный рабочий день и для кого он устанавливается?
3. Какие перерывы должны предоставляться работникам в течение рабочей смены?
4. Каковы правила предоставления работникам ежегодного отпуска?
5. Неполное рабочее время: кому оно предоставляется?
6. Опасные производственные факторы и защита от них.
7. Вредные производственные факторы и защита от них.

***Самостоятельная работа №2***

Сообщение на тему:

«Применение методов и средств защиты от опасностей технических систем и технологических процессов»

**Тема 3. Опасность поражения человека электрическим током**

***Устный опрос***

1. Что включает в себя понятие «электробезопасность»?
2. Действие электрического тока на организм человека.
3. Расскажите классификацию помещений по степени опасности поражения электрическим током.
4. Расскажите об основных мерах защиты от поражения электрическим током.
5. Расскажите, что из себя представляет фибрилляция сердца при поражении человека электрическим током.

## **Практическая работа №2**

**Подтема 2.1:** Изучение факторов, влияющих на исход поражения человека электрическим током

**Цель работы:** изучить воздействие электрического тока на человека и научиться определять электротравмы.

### **Ход работы:**

1. Изучить теоретический материал.
2. Выполнить задание, предложенное преподавателем.
3. Сделать выводы по работе.
4. Подготовиться к защите практической работы.

### **Основные сведения**

**Электротравма** - поражение электрическим током. Его источником служит техническое и атмосферное электричество. Поражения техническим электричеством могут возникнуть как в случаях непосредственного контакта с токоведущими частями различных электроустановок, так и на расстоянии через воздух и землю под действием токов высокого напряжения.

### **Основные причины и условия поражения электрическим током**

1. Прикосновение к токоведущим частям, находящимся под напряжением.
2. Прикосновение к нетоковедущим, но токопроводящим частям электрооборудования, оказавшиеся под напряжением из-за неисправности изоляции или защитных устройств.
3. Попадание под шаговое напряжение.
4. Нарушение правил технической эксплуатации электроустановок, потребителей и правил техники безопасности.

### **Факторы, влияющие на поражение электрическим током**

На исход поражения электрическим током оказывает влияние следующие факторы:

1. Род тока (постоянный, переменный).
2. Величина тока.
3. Частота переменного тока.

4. Величина приложенного напряжения.
5. Путь протекания тока.
6. Длительность воздействия.
7. Окружающая среда.
8. Сопротивление тела человека.
9. Схема включения человека в цепь (двухфазное, однофазное).
10. Площадь прикосновения тела с электродом.
11. Индивидуальные свойства организма
12. Фактор внимания

#### **Факторы 1-4:**

При не высоких напряжениях опасность переменного тока в три раза выше опасности постоянного тока. При напряжении 500 В их опасность сравнивается, а при напряжениях выше 500 В опасность постоянного тока становится преобладающей.

*Пороговые токи:*

- 0,6 – 1,5 мА для переменного тока;
- 5 – 7 мА для постоянного тока.

*Не отпускающие токи:*

- 20 – 25 мА для переменного тока;
- 50 – 80 мА для постоянного тока.

*Фибрилляционные токи:*

- 80 – 100 мА для переменного тока;
- 100 – 300 мА для постоянного тока.
- 

***При токе 0,1 А наступает паралич дыхания, паралич сердца и смерть.***

Наиболее опасной считается частота переменного тока 50 Гц. С увеличением частоты более указанной опасность поражения уменьшается. При частоте 500 Гц и более опасность поражения переменным током сравнивается с опасностью поражения такого же потенциала постоянного тока.

Опыты показали, что опасность возникновения фибрилляции сердца у животных больше при 50 Гц, а опасность остановки дыхания – при 200 Гц. В частотном диапазоне по обе стороны от этих значений опасность тока снижается.

Наличие частотных составляющих в выпрямленном токе утяжеляет исход электротравмы.

Величина напряжения опасная для жизни: 42 вольта и выше переменного тока; 110 и выше постоянного тока. Напряжение ниже 42 В принято считать безопасным, но это только в



нормальных условиях, при нарушении которых может наступить смерть при напряжении ниже 42 В и даже при напряжении 12 В.

Судебно-медицинской экспертизой зарегистрированы несколько случаев гибели людей от напряжения 12 В и ниже.

#### **Фактор 5:**

Наиболее опасен путь протекания тока, когда на его пути находятся жизненно важные органы (мозг, сердце). В тоже время немаловажным является то, каким участком тела касается человек токоведущих частей, какова плотность нервных окончаний на нем (27% смертных случаев – при соприкосновении с токоведущими частями в двух местах на одной руке или одной ноге).

#### **Фактор 6:**

Одним из основных факторов, влияющих на исход поражения электрическим током, является длительность его воздействия. Чем меньше продолжительность протекания тока, тем меньше опасность поражения.

При воздействии на человека электрического тока возможны различные пути его прохождения через человека (см. рис. 1).

При движении тока через жизненно важные органы – сердце, легкие, головной мозг – опасность их поражения резко возрастает. Если же ток проходит иными путями, то его воздействие на жизненно важные органы может быть рефлекторным, т.е. через центральную нервную систему, благодаря чему вероятность тяжелого исхода резко уменьшается.

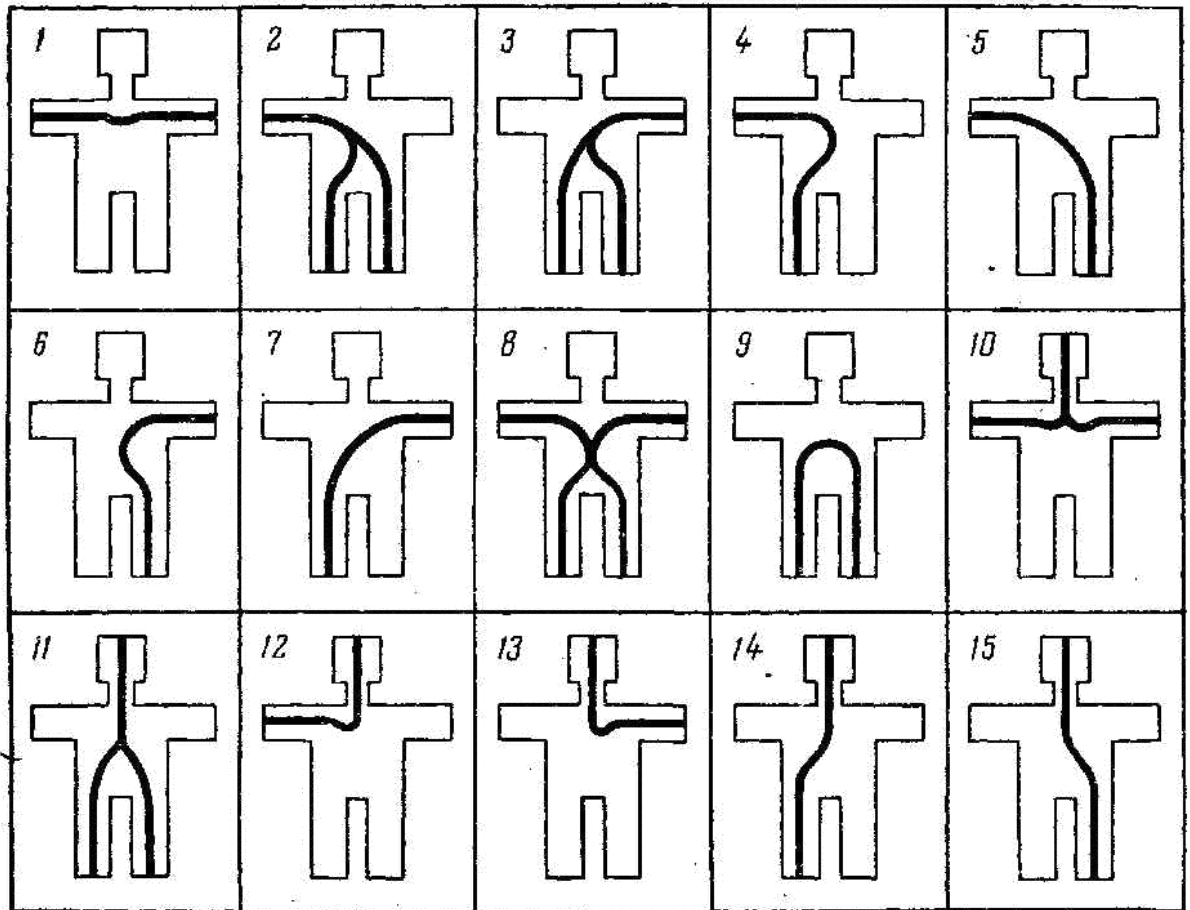


Рисунок 1. Характерные пути тока в теле человека (петли тока):

1 – рука – рука; 2 – правая рука – ноги; 3 – левая рука – ноги; 4 – правая рука – правая нога; 5 – правая рука – левая нога; 6 – левая рука – левая нога; 7 – левая рука – правая нога; 8 – обе руки – обе ноги; 9 – нога – нога; 10 – голова – руки; 11 – голова – ноги; 12 – голова – правая рука; 13 – голова – левая рука; 14 – голова – правая нога; 15 – голова – левая нога

Характерными, обычно встречающимися в практике являются не более 15 петель, однако самые распространенные из них (6 петель) приведены в таблице 1.

Таблица 1 – Характеристика наиболее распространенных путей тока в теле человека

Пути тока	Частота возникновения пути тока, %	Доля терявших сознание во время воздействия током, %	Значение тока, проходящего через область сердца, % общего тока, проходящего через тело
Рука – рука			3,3

Правая рука – ноги			6,7
Левая рука – ноги			3,7
Нога – нога			0,4
Голова – ноги			6,8
Голова – руки	4		7,0
Прочие			-

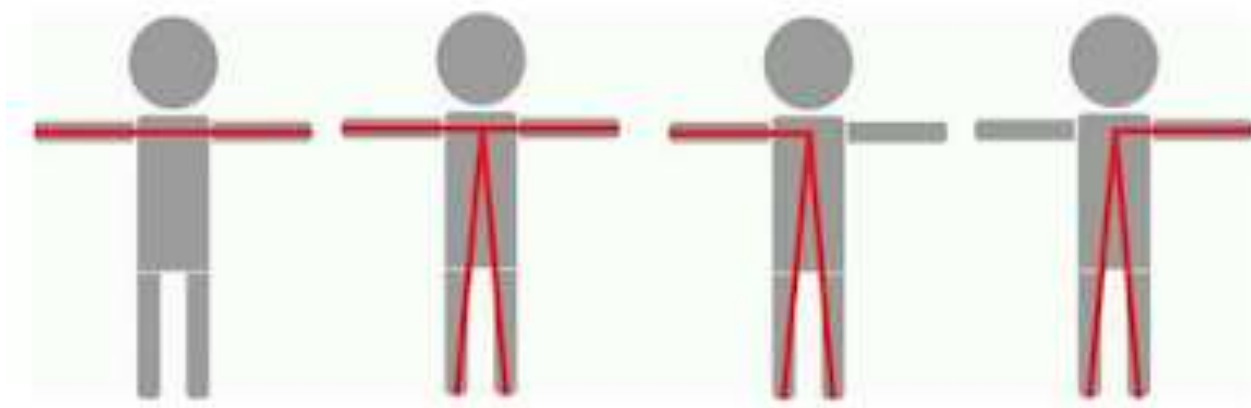


Рисунок 2. Наиболее опасные схемы прохождения электрического тока:

рука-рука; руки-ноги; правая рука- левая и правая нога; левая рука и левая и правая нога

При расследовании несчастных случаев, связанных с воздействием электрического тока, прежде всего выясняется, по какому пути протекал ток. Человек может коснуться токоведущих частей (или металлических нетоковедущих частей, которые могут оказаться под напряжением) самыми различными частями тела. Отсюда – многообразие возможных путей тока.

*Наиболее вероятными признаны следующие:*

- \*«правая рука - ноги» (20% случаев поражения);
- \*«левая рука - ноги» (17%);
- \*«обе руки - ноги» (12%);
- \*«голова - ноги» (5%);
- \*«рука - рука» (40%);

\*«нога - нога» (6%).

Все петли, кроме последней, называются «большими», или «полными» петлями, ток захватывает область сердца и они наиболее опасны. В этих случаях через сердце протекает 8-12 процентов от полного значения тока. Петля «нога - нога» называется «малой», через сердце протекает всего 0.4 процента от полного тока. Эта петля возникает, когда человек оказывается в зоне растекания тока, попадая под шаговое напряжение.

#### **Фактор 7:**

На степень поражения электротоком оказывают влияние условия внешней среды: категория помещения в отношении электробезопасности, уровень шума и освещенности, концентрация вредных веществ в воздухе, содержание кислорода и углекислого газа, атмосферное давление.

#### **Фактор 8:**

О сопротивлении тела человека сказано выше. При расчетах сопротивление тела человека принимается равным 1000 Ом.

#### **Фактор 9:**

В зависимости от схемы включения человека в цепь, через его тело проходит фазное или линейное напряжение

$$U_{\text{лин}} = U_{\text{фаз}} \cdot \sqrt{3}$$

#### **Фактор 10:**

Степень поражения электротоком находится в прямой зависимости от площади электрода, которого касается человек и силы давления электрода на кожу.

#### **Фактор 11:**

На исход поражения электрическим током влияют также индивидуальные свойства организма человека.

Установлено, что вполне здоровые и физически крепкие люди переносят электрические удары легче, чем больные и слабые. Повышенной чувствительностью к электротоку обладают люди, страдающие болезнями кожи, сердечно – сосудистой системы, органов внутренней секреции, легких, нервов и др.

Поэтому, правилами техники безопасности при эксплуатации электроустановок предусматривается отбор по состоянию здоровья персонала для обслуживания электроустановок.

Важное значение имеет и фактор внимания. Статистика отмечает, что перед обеденным перерывом и в конце рабочего дня, когда снижается внимание, увеличивается не только вероятность поражения электротоком, но и может усугубиться его тяжесть. Напряженное

внимание, твердая воля в состоянии не только ослабить действие электротока, но иногда совершенно его уничтожить.

Повозрастное распределение лиц, на установках напряжением 65 В и менее:

- до 21 года-22%,
- 21 – 30 лет-65,5%
- старше 30 лет-12,5%

### **Фактор 12:**

Фактор внимания – особое состояние настороженности у человека, сознающего опасность выполняемой им работы. Внимание человека создает оборонительную реакцию.

### **Основные источники:**

5. Графкина М.В. Охрана труда: учебник для студ. учреждений сред. проф. образования/ М.В. Графкина. – М.: Издательский центр «Академия», 2018. – 176 с.

6. Секирников В.Е. Охрана труда на предприятиях автомобильного транспорта: учебник для студ. учреждений сред. проф. образования/ В.Е. Секирников. – 2-е изд., стер. - М.: Издательский центр «Академия», 2018. – 192 с.

7. Куликов О.Н. Охрана труда в металлообрабатывающей промышленности: учебник для нач. проф. образования/ О.Н. Куликов, Е.И. Ролин. – 2-е изд. стер. – М.: Издательский центр «Академия», 2015. – 144 с.

### **Дополнительные источники:**

3. Электробезопасность при эксплуатации электроустановок промышленных предприятий: учебн. для нач. проф. образования. – М.: ИРПО; ПрофОбрИздат, 2015.-240 с.

### **Интернет – ресурсы:**

5. Федеральный центр информационно-образовательных ресурсов. Режим доступа <http://fcior.edu.ru>

6. Образовательный портал: <http://www.edu.sety.ru>

### **Контрольные вопросы:**

1. Перечислите факторы, определяющие исход поражения человека электрическим током.
2. Назовите основные причины и условия поражения электрическим током.
3. Перечислите пути протекания тока через тело человека и охарактеризуйте их по степени опасности поражения электрическим током.

## **Практическое занятие №2**

**Подтема 2.2:** Виды электрических травм. Воздействие электрического тока на человека

### **Цель работы:**

- изучить воздействие электрического тока на человека:
- научиться определять электротравмы.

### **Практическое задание**

**по теме:** Виды электрических травм. Воздействие электрического тока на человека

Группа \_\_\_\_\_

ФИО студента \_\_\_\_\_

**Записать и зарисовать наиболее опасные схемы прохождения электрического тока**  
(*max 0,5 балла*)

**Определить вид электротравмы и записать ее особенности**

(*max 0,5 балла*)

**Записать классификацию электрического тока в зависимости от последствий физиологического воздействия на организм человека и их величину**

(*max 0,5 балла*)

**Определить вид воздействия электрического тока на человека и записать последствия**

(*max 0,5 балла*)

.....поражает мышечную систему и живые ткани, приводит к её временной дисфункции.

**Заполнить таблицу (особенности электрических ожогов)**

(*max 1 балл*)

Вид электрические ожога

Понятие

Особенности электрических ожогов

**Что вызывает динамическое воздействие электрического тока**

(*max 0,5 балла*)

**Чему равна величина напряжения опасная для жизни**

(max 0,5 балла)

**Записать этапы электрического удара**

(max 0,5 балла)

**Как проявляются механические повреждения**

(max 0,5 балла)

**Как влияют индивидуальные свойства организма человека на исход поражения электрическим током**

(max 0,5 балла)

**Сопротивление тела человека при расчетах принимается .....**

(max 0,5 балла)

**Записать как влияет частота на поражение электрическим током и что происходит при ее увеличении и уменьшении**

(max 0,5 балла)

**Составить ребусы на слова: электротравма; электрофтальмия; фибрилляция**

(max 2 балла)

**Оценка:** \_\_\_\_\_

**Дата проверки:** \_\_\_\_\_

**Подпись преподавателя:** \_\_\_\_\_

**Самостоятельная работа №3:**

Сообщение на тему:

«Классификация помещений по степени опасности поражения электрическим током»

**Тема 4. Меры безопасности при производстве отдельных работ**

*Устный опрос*

1. Какие электрозщитные средства вы знаете? Какие требования к ним предъявляют?
2. Какие классы электроинструментов вы знаете?
3. Какие технические мероприятия обеспечивают безопасность работ, выполняемых со снятием напряжения?
4. Как правильно выполнять проверку отсутствия напряжения?

5. Как оформляется наряд-допуск?

6. Какие меры безопасности принимают при обслуживании трансформаторов?

7. Какие меры безопасности принимают при обслуживании кабельных линий?

### Практическая работа № 3

**Тема:** Средства защиты от поражения электрическим током.

#### Цель:

- изучить методы и средства защиты от поражения электрическим током;

#### Ход занятия:

- изучить основные нормативно-правовые документы;

- изучить учебную литературу по теме занятия;

- освоить алгоритм выхода на объект.

**Задание:** изучить основные методы и средства обеспечения безопасности при эксплуатации электроустановок, знать основные средства и способы защиты человека от поражения электрическим током.

#### Ход работы

1. Изучить теоретический материал.

2. Изучить способы защиты от электрического тока (заземление, зануление). Зарисовать схемы.

3. Описать электрозщитные средства.

4. Записать основные факторы опасного и вредного воздействия на человека, связанные с использованием электрической энергии.

5. Заполнить таблицу:

Основные электрозщитные средства для работы в электроустановках напряжением выше 1000 В	Дополнительные электрозщитные средства, применяемые в электроустановках напряжением выше 1000 В



--	--

6. Ответить на контрольные вопросы

1. Дайте определение электробезопасность?
2. Перечислите средства и способы защиты человека от поражения электрическим током.
3. Назначение электрозащитных средств.
4. Что называется заземлением?
5. Что называется занулением?

### **Критерии оценки**

**Оценка 5** – «отлично» выставляется, если обучающийся выполнил все задания, имеет глубокие знания учебного материала по теме практического занятия, смог ответить на все контрольные и дополнительные вопросы.

**Оценка 4** – «хорошо» выставляется, если обучающийся выполнил все задания, показал знание учебного материала, смог ответить почти полно на все заданные контрольные и дополнительные вопросы.

**Оценка 3** – «удовлетворительно» выставляется, если обучающийся выполнил все задания, в целом освоил материал практического занятия, ответил на все контрольные вопросы с замечаниями.

**Оценка 2** – «неудовлетворительно» выставляется, если обучающийся не выполнил все задания, имеет существенные пробелы в знаниях основного учебного материала практического занятия, полностью не раскрыл содержание вопросов, не смог ответить на контрольные вопросы.

## **Практическая работа № 4**

**Подтема 4.1:** Применение средств индивидуальной защиты на производстве

### **Цель:**

- дать студентам представление о роли средств индивидуальной защиты (СИЗ) в системе оздоровительных мероприятий;
- изучить средства индивидуальной защиты органов дыхания, применяемые на производстве

### **Ход работы:**

- изучить основные нормативно-правовые документы;
- изучить учебную литературу по теме занятия;

- изучить назначение, виды и область применения средств индивидуальной защиты органов дыхания, применяемые на производстве.

**Задание:**

1. Изучить теоретический материал.
2. Записать основные документы, регулирующие применение и порядок выдачи средств индивидуальной защиты на предприятиях и в организациях.
3. Записать назначение средств индивидуальной защиты органов дыхания, применяемые на производстве.
4. Записать классификацию СИЗ и заполнить таблицу:

№ п/п	Марка	Расшифровка условного обозначения
1	ОУ-5	
2	ОП-8	
3	ОВП – 10	
4	ОВЭ - 5	

5. Ответить на контрольные вопросы.

**Контрольные опросы:**

1. Назовите основные документы, регулирующие применение и порядок выдачи средств индивидуальной защиты на предприятиях и в организациях
2. Назначение средств индивидуальной защиты, их классификация.
3. Устройство средств индивидуальной защиты органов дыхания, применяемые на производстве (респиратор, противогаз).
4. Гигиенические требования к средствам индивидуальной защиты органов дыхания (респиратором, противогазам).

**Основные источники:**

8. Графкина М.В. Охрана труда: учебник для студ. учреждений сред. проф. образования / М.В. Графкина. – М.: Издательский центр «Академия», 2018. – 176 с.
9. Секирников В.Е. Охрана труда на предприятиях автомобильного транспорта: учебник для студ. учреждений сред. проф. образования / В.Е. Секирников. – 2-е изд., стер. - М.: Издательский центр «Академия», 2018. – 192 с.
10. Куликов О.Н. Охрана труда в металлообрабатывающей промышленности: учебник для нач. проф. образования / О.Н. Куликов, Е.И. Ролин. – 2-е изд. стер. – М.: Издательский центр «Академия», 2015. – 144 с.

**Дополнительные источники:**

4. Электробезопасность при эксплуатации электроустановок промышленных предприятий: учебн. для нач. проф. образования. – М.: ИРПО; ПрофОбрИздат, 2015.-240 с.

5. В.А. Девисилов «Охрана труда». М.: «Форум-инфа – М», 2009.

6. ГОСТ 12.1.001-91 ССБТ Пожарная безопасность. Общие требования.

7. ГОСТ 12.1.10-76 ССБТ Взрывобезопасность. Термины и определения.

8. ГОСТ 12.1.018-93 ССБТ Пожаровзрывобезопасность статического электричества. Общие требования.

#### **Интернет – ресурсы:**

7. Федеральный центр информационно-образовательных ресурсов. Режим доступа <http://fcior.edu.ru>

8. Образовательный портал: <http://www.edu.sety.ru>

9. Книжный портал. Техника: <http://www.bookivedi.ru>

10. Портал нормативно-технической документации: <http://www.pntdoc.ru>

### **Практическое занятие №4**

#### **Подтема 4.2: Средства индивидуальной и коллективной защиты**

##### **Цель работы:**

- изучить виды и характеристики средств индивидуальной и коллективной защиты;
- изучить назначение СКЗ и СИЗ в области охраны труда

**Задание:** изучить виды и характеристики СКЗ и СИЗ, заполнить таблицы.

**Оборудование:** конспект лекций по дисциплине «Охрана труда», Трудовой кодекс Российской Федерации, Карнаух Н.Н. Охрана труда. Москва: Юрайт, 2018 г.

##### **Ход работы**

1. Изучить теоретический материал.
2. Заполнить таблицу «Средства индивидуальной защиты в зависимости от назначения»

№ п/п	СИЗ	Наименования
1	Костюмы изолирующие	
2	Средства защиты органов дыхания	
3	Одежда специальная защитная	
4	Средства защиты ног	
5	Средства защиты рук	
6	Средства защиты головы	
7	Средства защиты лица	
8	Средства защиты глаз	
9	Средства защиты органа слуха	

10	Средства защиты от падения с высоты и другие предохранительные средства	
11	Средства дерматологические защитные	
12	Средства защиты комплексные	

3. Заполнить таблицу «Классификация средств коллективной защиты»

№ п/п	СКЗ	Наименование
1	Средства нормализации воздушной среды производственных помещений и рабочих мест:	
2	Средствам нормализации освещения производственных помещений и рабочих мест:	
3	Средствам защиты от повышенного уровня ионизирующих излучений относятся:	
4	Средства защиты от повышенного уровня инфракрасных излучений относятся устройства:	
5	Средства защиты от повышенного или пониженного уровня ультрафиолетовых излучений относятся устройства:	
6	Средства защиты от повышенного уровня электромагнитных излучений относятся:	
7	Средства защиты от повышенной напряженности магнитных и электрических полей относятся:	
8	Средства защиты от повышенного уровня лазерного излучения относятся:	
9	Средства защиты от повышенного уровня шума относятся устройства:	
10	Средства защиты от повышенного уровня вибрации относятся устройства:	
11	Средства защиты от повышенного уровня ультразвука относятся устройства:	
12	Средства защиты от повышенного уровня инфразвуковых колебаний относятся:	
13	Средства защиты от поражения электрическим током относятся:	
14	Средства защиты от повышенного уровня статического электричества относятся:	
15	Средства защиты от пониженных или повышенных температур поверхностей оборудования, материалов и заготовок относятся устройства:	

16	Средства защиты от падения с высоты относятся:	
17	Средства защиты от повышенных или пониженных температур воздуха и температурных перепадов относятся устройства:	
18	Средства защиты от воздействия механических факторов относятся устройства:	
19	Средства защиты от воздействия химических факторов относятся устройства:	
20	Средства защиты от воздействия биологических факторов относятся:	

4. Оформление отчета.
5. Ответить на контрольные вопросы

### **Контрольные вопросы**

1. Как классифицируются средства защиты работающих?
2. Назначение средств защиты работающих.
3. Принцип выбора средств коллективной защиты работающих.
4. Допускается ли, вынос СИЗ за пределы предприятия?

### **Самостоятельная работа №4:**

Составление таблицы: «Электрозащитные средства»

### **Тема 5. Пожарная безопасность**

#### *Устный опрос*

1. Что такое горение? Назовите его разновидности.
2. Назовите характерные источники пожаров.
3. Кто несет ответственность за пожарную безопасность на предприятии?
4. Как классифицируются вещества по воспламеняемости и горючести?
5. Как классифицируют помещения по взрывопожаробезопасности?
6. Какие правила необходимо соблюдать при тушении пожаров огнетушительными веществами?
7. Какие средства пожаротушения вы знаете?
8. Расскажите правила эвакуации людей при пожаре.

### **Практическая работа № 5**

#### **Подтема 5.1:** Правила пользования средствами пожаротушения

**Цель работы:** Освоить Правила использования средств пожаротушения, отработать навыки принятия решения и использования средства пожаротушения

**Оборудование:** *огнетушитель порошковый, огнетушитель углекислотный*

**Требования к знаниям студента:**

*Знать:*

- физико-химические процессы, происходящие при горении, классификацию пожаров, их опасные факторы,
- средства сигнализации и пожарно-техническое вооружение;

**Ход работы.**

1. Ознакомиться с устройством и принципом действия огнетушителя.
2. Ознакомиться с порядком его использования.

**Содержание отчета**

1. Описать устройство и принцип действия огнетушителя.
2. Описать порядок его использования.
3. Опишите порядок и сроки выполнения проверки огнетушителей.
4. Опишите порядок определения количества огнетушителей в зависимости от категории производственного помещения.
5. Опишите порядок действия персонала при пожаре.
6. Выполнить сравнительный анализ огнетушителей.

**Контрольные вопросы**

1. Организация Государственной противопожарной службы МЧС РФ и ведомственной пожарной охраны на ж.д. транспорте.
2. Основные сведения о горении причины и источники пожаров и взрывов на ж.д. транспорте.
3. Перечислите опасные факторы пожара.
4. Перечислите категории помещений и зданий по степени взрыво-пожарной опасности.
5. Какие огнетушащие вещества Вы знаете.
6. Перечислите средства пожарной сигнализации, автоматического пожаротушения.
7. Перечислите виды пожарной техники и порядок ее применения.
8. Первичные средства пожаротушения.
9. Поясните устройство и принцип действия первичных средств пожаротушения.
10. Поясните в каких случаях какие первичные средства пожаротушения вы будете использовать.

**Практическое занятие № 5**

**Подтема 5.2** Изучение первичных средств тушения пожаров

**Цель работы:** изучить первичные средства пожаротушения на рабочем месте, область их применения

**Задание:** изучить назначение, виды и область применения первичных средств тушения пожаров.

### **Ход работы**

1. Изучить теоретический материал.
2. Записать способы понижения температуры горения.
3. Записать виды первичных средств тушения пожаров и область их применения.
4. Записать классификацию огнетушителей и заполнить таблицу:

№ п/п	Марка	Расшифровка условного обозначения	Огнетушительные свойства	Область применения
1	ОУ-5			
2	ОП-8			
3	ОВП – 10			
4	ОВЭ - 5			

5. Ответить на контрольные вопросы.

### **Контрольные вопросы**

1. Дайте определение понятию «Пожар».
2. Перечислите основные средства тушения загорания.
3. Перечислите первичные средства пожаротушения.
4. Объясните принцип действия огнетушителей типа ОУ, ОП.
5. Расскажите о порядке применения огнетушителей.

### **Основные источники:**

11. Графкина М.В. Охрана труда: учебник для студ. учреждений сред. проф. образования / М.В. Графкина. – М.: Издательский центр «Академия», 2018. – 176 с.

12. Секирников В.Е. Охрана труда на предприятиях автомобильного транспорта: учебник для студ. учреждений сред. проф. образования / В.Е. Секирников. – 2-е изд., стер. - М.: Издательский центр «Академия», 2018. – 192 с.

13. Куликов О.Н. Охрана труда в металлообрабатывающей промышленности: учебник для нач. проф. образования / О.Н. Куликов, Е.И. Ролин. – 2-е изд. стер. – М.: Издательский центр «Академия», 2015. – 144 с.

### **Дополнительные источники:**

9. Графкина М.В. Охрана труда и производственная безопасность. Учебник. Издат. Велби Проспект, 2008 г. – 422 с.

10. Электробезопасность при эксплуатации электроустановок промышленных предприятий: учебн. для нач. проф. образования. – М.: ИППО; ПрофОбрИздат, 2015.-240 с.

11. В.А. Девисилов «Охрана труда». М.: «Форум-инфа – М», 2009.

12. ГОСТ 12.1.001-91 ССБТ Пожарная безопасность. Общие требования.

13. ГОСТ 12.1.10-76 ССБТ Взрывобезопасность. Термины и определения.

14. ГОСТ 12.1.018-93 ССБТ Пожаровзрывобезопасность статического электричества.

Общие требования.

#### **Интернет – ресурсы:**

11. Федеральный центр информационно-образовательных ресурсов. Режим доступа <http://fcior.edu.ru>

12. Образовательный портал: <http://www.edu.sety.ru>

13. Книжный портал. Техника: <http://www.bookivedi.ru>

14. Портал нормативно-технической документации: <http://www.pntdoc.ru>

#### **Самостоятельная работа №5:**

Составление презентации на тему: «Средства пожаротушения»

#### **Тема 6. Оказание первой медицинской помощи**

##### *Устный опрос*

1. Расскажите, как оказать первую медицинскую помощь при ранении?

2. Расскажите, как оказать первую медицинскую помощь при ожога и обморожении?

3. Какие виды кровотечения вы знаете? Какое кровотечение самое опасное и почему?

4. Расскажите, как оказать первую медицинскую помощь при кровотечениях?

5. Расскажите, как оказать первую медицинскую помощь при различных видах переломах конечностей?

6. Расскажите, как оказать первую медицинскую помощь переломах позвоночника? Как в этом случае производят транспортировку пострадавшего?

#### **Практическая работа №6**

**Тема:** Оказание первой медицинской помощи пострадавшим от действия электрического тока

**Цель работы:** Обучение студентов приемам оказания первой доврачебной помощи пострадавшему от действия электрического тока на манекене

**Задание.**



1. Изучить основные теоретические сведения по освобождению пострадавшего от электрического тока, соблюдая при этом технику безопасности.
2. Описать приемы освобождения человека от действия тока;
3. Освоение навыков по оказанию доврачебной помощи на манекене
4. Оформление отчета

### **Основные сведения**

Первая помощь при поражении электрическим током состоит из двух этапов:

1. Освобождение пострадавшего от действия тока.
2. Оказание пострадавшему доврачебной помощи.

#### **1. Освобождение пострадавшего от действия тока**

Если человек, пораженный током, соприкасается с токоведущими частями, необходимо быстро освободить его от действия тока, принимая одновременно меры предосторожности, чтобы самому не оказаться в контакте с токоведущими частями или с телом пострадавшего, а также под напряжением шага.



Рис.1. Отключение электроустановки

Лучше всего отключить поступление электроэнергии, а если это невозможно, надо (в установках до 1000 В) перерубить провода топором с деревянной рукояткой либо перекусить их инструментом с изолированными рукоятками.

Для отключения линии можно вызвать ее короткое замыкание, набросив голый провод. Пострадавшего можно оттянуть от токоведущей части, взявшись за его одежду, если она сухая и отстает от тела. При этом нельзя касаться тела пострадавшего, его обуви, сырой одежды и т.п.

При необходимости прикоснуться к телу пострадавшего оказывающий помощь должен изолировать свои руки, надев диэлектрические перчатки. При отсутствии диэлектрических перчаток надо обмотать руки шарфом, надеть на руки шапку и т.п. Вместо изоляции рук можно

изолировать себя от земли, надев на ноги резиновые галоши, либо встав на резиновый коврик, доску и т.п. Если пострадавший очень сильно сжимает руками провода, надо надеть диэлектрические перчатки и разжать его руки, отгибая каждый палец в отдельности. Если пострадавший находится на высоте, отключение установки может вызвать его падение. В этом случае необходимо принять меры, обеспечивающие безопасность при возможном падении пострадавшего.

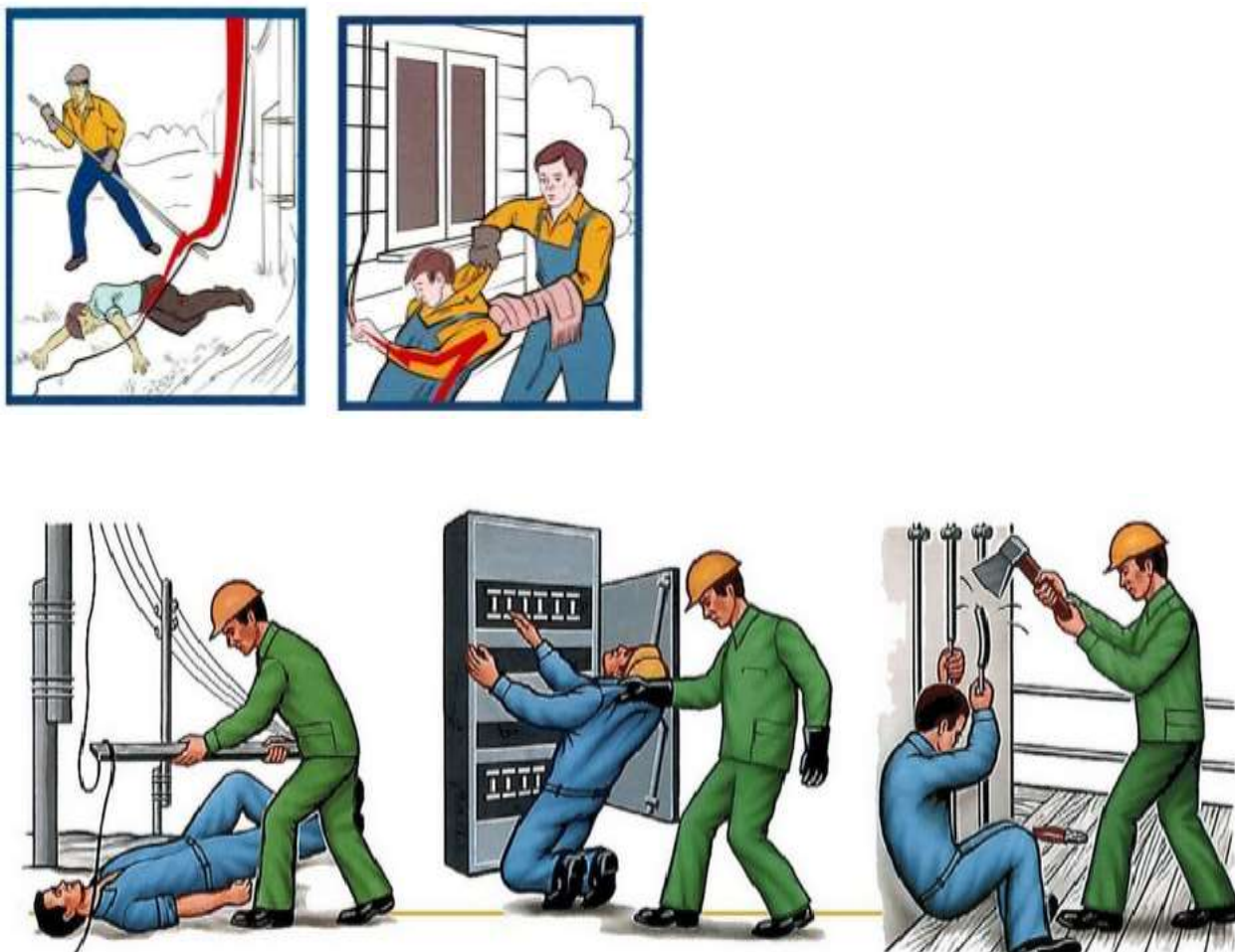


Рис. 2. Способы освобождения пострадавшего



Рис. 3. Способы освобождения пострадавшего при напряжении выше 1000 В

При напряжении выше 1000 В - надеть диэлектрические перчатки, боты и действуя изолирующей штангой, оттащить провод или пострадавшего от провода на 8 метров.

**Определение состояния пострадавшего.**

Изучить приемы оказания первой доврачебной помощи пострадавшему от действия тока.

***Во всех случаях поражения электрическим током необходимо обязательно вызвать врача, независимо от состояния пострадавшего.***

**2. Оказание пострадавшему доврачебной помощи**

Меры доврачебной помощи зависят от состояния, в котором находится пострадавший после освобождения его от электрического тока.

Для определения состояния пострадавшего необходимо уложить его на спину и проверить наличие сознания; при отсутствии сознания проверить наличие дыхания и пульса. Наличие дыхания у пострадавшего определяется на глаз по подъему и опусканию грудной клетки. Проверка пульса осуществляется на лучевой артерии примерно у основания большого пальца руки. Если на лучевой артерии пульс не обнаруживается, следует проверить его на сонной артерии на шее с правой и левой сторон выступа щитовидного хряща - адамова яблока. Об отсутствии кровообращения в организме можно судить так же и по состоянию глазного зрачка, который расширяется через минуту после остановки сердца. Проверка состояния пострадавшего должна производиться быстро в течение не более 15-20 секунд.

Первая доврачебная медицинская помощь пострадавшему оказывается немедленно, после освобождения его от действия тока, здесь же, на месте происшествия.

**Последовательность действий для оказания первой помощи на месте происшествия:**

- если нет сознания и нет пульса на сонной артерии - приступить к реанимации;
- если нет сознания, но есть пульс на сонной артерии - повернуть на живот и очистить ротовую полость;
- если пострадавший дышит очень редко и судорожно, но у него прощупывается пульс, необходимо сразу же начать делать ему искусственное дыхание;
- при отсутствии дыхания и пульса у пострадавшего из-за резкого ухудшения кровообращения мозга расширяются зрачки, нарастает синюшность кожи и слизистых оболочек. В этих случаях помощь должна быть направлена на восстановление жизненных функций путем искусственного дыхания и наружного (непрямого) массажа сердца;
- при обильном кровотечении - наложить жгут (алая кровь из раны вытекает фонтанирующей струей, над раной образовался валик из вытекающей крови, большое кровавое пятно на одежде или лужа крови возле пострадавшего);

- при наличии ран - наложить повязки;
- если есть признаки переломов костей конечностей - наложить транспортные шины.

**В случае внезапной смерти человека:**

- убедиться в отсутствии пульса на сонной артерии;
- освободить грудную клетку от одежды и расстегнуть поясной ремень;
- прикрыть двумя пальцами мечевидный отросток;
- нанести удар кулаком по груди;
- начать выполнять комплекс реанимации (непрямой массаж сердца - расположить ладонь на груди так, чтобы большой палец был направлен на спасателя).

Глубина продавливания грудной клетки не менее 3-4 см. Частота нажатия 50-100 раз в минуту; искусственное дыхание - зажать нос пострадавшего, захватить подбородок, запрокинуть голову пострадавшего и сделать максимальный выдох ему в рот, два "вдоха" искусственного дыхания делают после 30 надавливаний на грудину).

Проводить реанимацию пострадавшему необходимо либо до появления самостоятельного дыхания и самостоятельной сердечной деятельности, либо до прибытия медицинских работников, либо до появления признаков биологической смерти.

**Признаки, свидетельствующие о биологической смерти пострадавшего:**

- высыхание роговицы глаза;
- деформация зрачка при осторожном сжатии глазного яблока пальцами;
- появление трупных пятен.

**Признаки, свидетельствующие о внезапной (клинической) смерти пострадавшего:**

- отсутствие сознания;
- нет пульса на сонной артерии.

**Пострадавшему находящемуся в состоянии комы (нет сознания, но есть пульс):**

- завести ближайшую к себе руку пострадавшего за его голову;
- повернуть пострадавшего грудью к себе на колени;
- очистить пальцами ротовую полость и надавить на корень языка;
- уложить на живот и приложить холод к голове.

**В случае кровотечения артерию необходимо прижимать:**

- на конечностях - выше места кровотечения;
- на шеи и голове - ниже раны или в ране.

**Жгут при опасном кровотечении меняется по истечению часа после наложения** и в дальнейшем через каждые 30 мин. Наложённый на бедро жгут снимается только по распоряжению медицинского работника.

**Признаки внезапной остановки сердца** — резкая бледность, потеря сознания, исчезновение пульса на сонных артериях, прекращение дыхания или появление редких, судорожных вдохов, расширение зрачков.

Непрямой массаж сердца основан на том, что при нажатии на грудь спереди назад сердце, расположенное между грудиной и позвоночником, сдавливается настолько, что кровь из его полостей поступает в сосуды. После прекращения надавливания сердце расправляется и в полости его поступает венозная кровь.

Наиболее эффективен массаж сердца, начатый немедленно после остановки сердца.

Для этого больного или пострадавшего укладывают на плоскую твердую поверхность — землю, пол, доску (на мягкой поверхности, например постели, массаж сердца проводить нельзя).

Оказывающий помощь становится слева или справа от пострадавшего, кладет ладонь на грудь пострадавшего таким образом, чтобы основание ладони располагалось на нижнем конце его грудины.

#### **Подготовка пострадавшего к искусственному дыханию**

Уложить на спину, на ровную горизонтальную поверхность.

Освободить от стесняющей дыхание одежды - расстегнуть ворот, ремень, развязать галстук и т.п.

Максимально запрокинуть голову пострадавшего, для чего положить одну свою руку ему под шею, а другую - на лоб, нажать на лоб, придерживая шею, при этом откроется рот и язык освободит гортань.

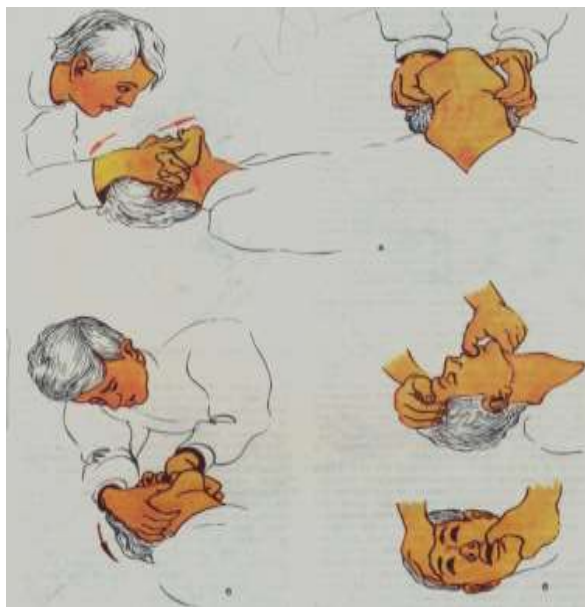


Рис.4

Быстро очистить рот от слизи, крови, инородных тел, удалить их пальцем, обернутым носовым платком или марлей, вынуть съемные зубные протезы.

#### **Выполнение искусственного дыхания**

По окончании подготовительных операций зажмите ноздри пострадавшего щекой или пальцами, сделайте 2-3 глубоких вдоха. Глубоко вдохните и, охватив губами его рот, сделайте с силой вдувание

## 1. Проведите искусственное дыхание



Рис.5

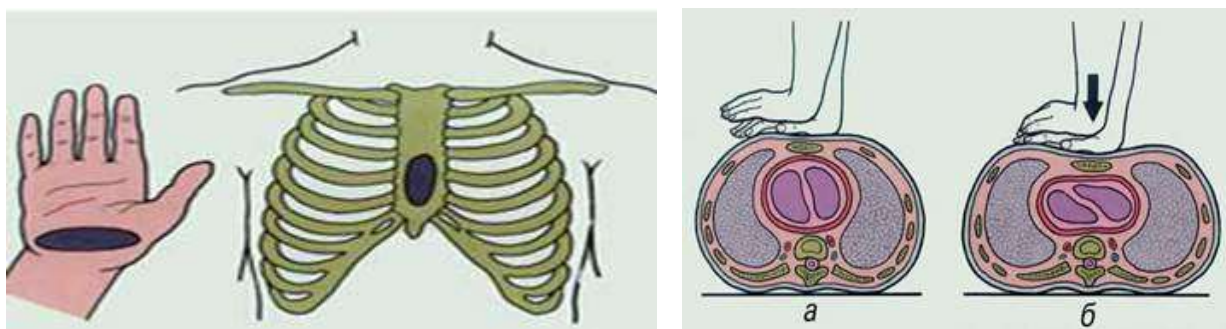


Рис.6

Грудина при этом должна прогибаться на 3—4 см, а при широкой грудной клетке — на 5—6 см. После каждого надавливания руки приподнимают над грудной клеткой, чтобы не препятствовать ее расправлению и наполнению сердца кровью.

Для облегчения притока венозной крови к сердцу ногам пострадавшего придают возвышенное положение.

Непрямой массаж сердца обязательно сочетают с искусственным дыханием.

Массаж сердца и искусственное дыхание удобнее проводить двум лицам. При этом один из оказывающих помощь делает одно вдувание воздуха в легкие, затем другой производит четыре - пять сдавлений грудной клетки.

Успех наружного массаж сердца определяется по сужению зрачков, появлению самостоятельного пульса и дыхания. Массаж сердца должен проводиться до прибытия врача.

Если открыть рот пострадавшему не удалось, можно проводить дыхание "изо рта в нос", т.е. вдувать ему воздух через нос, закрывая рот пострадавшего.

Контроль за поступлением воздуха осуществляется на глаз по расширению грудной клетки при каждом вдувании, и ее опускании. При появлении у пострадавшего слабых вдохов следует искусственное дыхание по времени совместить с его дыханием.

Искусственное дыхание необходимо проводить до начала оказания помощи врачом или до восстановления глубокого ритмичного дыхания.

Закрытый (непрямой) массаж сердца. Назначение - искусственное поддержание кровообращения в организме пострадавшего и восстановление нормальных естественных сокращений сердца. Кровообращение доставляет кислород по всем органам и тканям организма. Следовательно, одновременно с массажем сердца должно производиться искусственное дыхание.

**Подготовка к массажу сердца** является одновременно и подготовкой к искусственному дыханию, так как она производится совместно. Ноги пострадавшего рекомендуется приподнять на 0,5 м для эффективности массажа.

При выполнении массажа сердца встаньте сбоку, займите такое положение, при котором возможен более или менее значительный наклон над ним. Нажатие производится на нижнюю треть грудины.

Грудина - это кость передней части скелета, соединяющая ребра. Наложите на нее ладонь одной руки, а ладонь другой - на тыльную поверхность первой. Надавливание на грудину следует проводить основанием ладони, а не всей ладонью, высоко приподняв пальцы рук, чтобы они не касались грудной клетки пострадавшего.

Определив прощупыванием место надавливания (оно находится примерно на два пальца выше мягкого конца грудины, рис.7), оказывающий помощь кладет на него нижнюю часть ладони одной руки, а затем сверху этой руки под прямым углом кладет другую руку и надавливает на грудную клетку пострадавшего, слегка помогая при этом наклоном всего корпуса (см. рис.8). При этом предплечья и плечевые кисти рук оказывающего помощь должны быть

разогнуты до отказа, а пальцы обеих рук, сведенные вместе, не должны касаться грудной клетки пострадавшего.



Рисунок 7. Место надавливания на грудную клетку пострадавшего при наружном массаже сердца

Надавливать быстрым толчком изо всех сил, чтобы сместить нижнюю часть грудины вниз; надавливание на грудину производите с частотой один раз в секунду, чтобы создать достаточный кровоток.





Рис.8

С большой осторожностью следует делать массаж людям пожилого возраста из-за опасности перелома ребер и грудины. Помните, что массаж сердца и искусственное дыхание производятся попеременно.

Контроль за правильностью закрытого массажа сердца осуществляется по прощупыванию пульса на сонной артерии пострадавшего, а также по сужению зрачков, появлению у пострадавшего самостоятельного дыхания, уменьшению синюшности кожи и видимых слизистых оболочек.

Длительное отсутствие пульса при появлении других признаков оживления служит признаком фибрилляции сердца. В этом случае необходимо продолжать оказание помощи до прибытия врача для доставки в лечебное учреждение. О восстановлении работы сердца судят по появлению у пострадавшего собственного регулярного пульса.

**Последовательность срочных мер по оказанию доврачебной помощи пострадавшему.**

1. Подготовить пострадавшего к искусственному дыханию
2. Сделать первые 12 вдуваний как можно быстрее, делая три глубоких вдоха перед каждым вдуванием (1 вдувание за 5 секунд).
3. Проверить наличие пульса.

Если появился пульс и слабые вдохи, продолжить вдувания в такт дыханию пострадавшего, осуществляя контроль за дыханием и пульсом.

Если пульс не появился, немедленно начать сердечно-легочную реанимацию. Если человек оказывает помощь один, то он должен делать на 2 быстрых вдувания 15 надавливаний

на грудину. Если помощь оказывают двое - 1 вдувание и 5 надавливаний поочередно, осуществляя контроль за реакцией пострадавшего.

### **Профессиональная медицинская помощь потерпевшему**



Рис.9

По приезде бригады скорой помощи осуществляется комплекс реанимационных действий, подключаются препараты искусственной вентиляции легких. В случае неэффективности закрытого массажа сердца интракардиально больному вводят раствор кальция хлорида и адреналина, или же проводят процедуру электродефибрилляции.

Транспортировка пострадавших осуществляется строго в лежачем положении при непрерывном мониторинге работы сердца. Не позже чем через 30 минут после того, как потерпевший пришел в себя, врачи скорой помощи должны оказать необходимое противошоковое лечение. Далее терапия проводится в стенах стационарного медучреждения под наблюдением специалистов.

После восстановления работы сердечной и дыхательной систем проводится ряд диагностических процедур.



Рис.10

### Основные источники:

14. Графкина М.В. Охрана труда: учебник для студ.учреждений сред.проф.образования/ М.В. Графкина. – М.: Издательский центр «Академия», 2018. – 176 с.

15. Секирников В.Е. Охрана труда на предприятиях автомобильного транспорта: учебник для студ.учреждений сред.проф.образования/В.Е. Секирников. – 2-е изд., стер. - М.: Издательский центр «Академия», 2018. – 192 с.

16. Куликов О.Н. Охрана труда в металлообрабатывающей промышленности: учебник для нач.проф. образования/О.Н. Куликов, Е.И. Ролин. – 2-е изд.стер. – М.: Издательский центр «Академия», 2015. – 144 с.

### Дополнительные источники:

15. Электробезопасность при эксплуатации электроустановок промышленных предприятий: учебн.для нач.проф.образования. – М.: ИРПО; ПрофОбрИздат, 2015.-240 с.

### Интернет – ресурсы:

15. Федеральный центр информационно-образовательных ресурсов. Режим доступа <http://fcior.edu.ru>

16. Образовательный портал: <http://www.edu.sety.ru>

3.Межотраслевая инструкция по оказанию первой помощи при несчастных случаях на производстве [Электронный ресурс]: – М: Изд-во НЦ ЭНАС, 2010. – 80 с.

### ***Контрольные вопросы***

1. Назовите этапы оказания первой доврачебной помощи человеку пострадавшему от воздействия электрическим током
2. Как производится освобождение пострадавшего от действия тока?
3. Правила оказания первой доврачебной медицинской помощи пострадавшему от действия тока.
4. Следует ли оказывать помощь пострадавшему, у которого остановилось дыхание и сердцебиение?
5. Правила выполнения искусственного дыхания
6. Правила выполнения непрямого массажа сердца

### ***Самостоятельная работа №6:***

Составление презентации на тему: «Оказание первой медицинской помощи»

### **Критерии оценки устного ответа и оформление ПР**

*Оценка «5» ставиться, если студент:*

1. Показывает глубокие знания и понимание объема программного материала; полное понимание сущности рассматриваемых понятий, явлений и закономерностей, теории.
2. Умеет составить полный и правильный ответ на основе изученного материала; самостоятельно подтверждать ответ конкретными примерами, фактами; самостоятельно и аргументированно делать анализ, обобщения, выводы. Устанавливает межпредметные и внутрипредметные связи, творчески применяет полученные знания в незнакомой ситуации. Последовательно, четко, связно, обоснованно и безошибочно излагает учебный материал с использованием принятой терминологии. Самостоятельно и наглядно использует наглядный материал, справочники, учебники, дополнительную литературу, грамотно использует условные обозначения при ведении записей, сопровождающих ответ.
3. Самостоятельно, уверенно и безошибочно применяет полученные знания в решении проблем на творческом уровне; допускает не более одного недочета, который легко исправляет по требованию преподавателя; имеет необходимые навыки работы с приборами, чертежами, схемами и таблицами, сопутствующими ответу; выполняет записи, сопровождающие ответ, также соответствуют требованиям.

*Оценка «4» ставиться, если студент:*

1. Показывает знания всего изученного программного материала. Дает полный и правильный ответ на основе изученных теорий; делает незначительные ошибки и недочеты при воспроизведении изученного материала и при воспроизведении понятий и определений;

материал излагает в определенной логической последовательности, при этом допускает одну негрубую ошибку или не более двух недочетов и может их исправить самостоятельно по требованию преподавателя; в основном усвоил материал, подтверждает ответ конкретными примерами; правильно отвечает на дополнительные вопросы преподавателя.

2. Умеет самостоятельно выделять главные положения в изученном материале; на основании фактов и примеров обобщать, делать выводы, устанавливать внутрипредметные связи. Применять полученные знания на практике в видоизмененной ситуации, соблюдать основные правила культуры устной речи и сопровождающей письменной, использовать научные термины.

3. Не обладает достаточным навыком работы со справочной литературой, учебником (правильно ориентируется, но медленно). Допускает негрубые ошибки при оформлении письменных работ.

*Оценка «3» ставится, если студент:*

1. Усвоил основное содержание учебного материала, имеет пробелы в усвоении материала, не препятствующие дальнейшему усвоению программного материала.

2. Материал излагает не систематизированно, фрагментно, не всегда последовательно.

3. Показывает не достаточную сформированность отдельных знаний и умений, выводы и обобщения аргументирует слабо, допускает ошибки.

4. Допускает ошибки и неточности в терминологии; определения и понятия даны недостаточно четко.

5. Не использует в качестве доказательств выводы и обобщения из наблюдений, фактов, опытов или допустил ошибки при их изложении.

6. Испытывает затруднения в применении знаний, необходимых для решения задач различных типов, при объяснении явлений на основе теорий и законов.

7. Отвечает неполно на вопросы преподавателя, или воспроизводит содержание текста учебника, но недостаточно понимает отдельные положения, имеющие важное значение в этом тексте.

8. Обнаруживает недостаточное понимание отдельных положений при воспроизведении текста учебника (конспекта, записей) или отвечает неполно на вопросы преподавателя, допуская одну – две грубые ошибки.

*Оценка «2» ставится, если студент:*

1. Не усвоил и не раскрыл основное содержание материала.

2. Не делает выводов и обобщений.

3. Не знает и не понимает значительную часть программного материала в пределах поставленных вопросов.

4.Имеет слабо сформированные и неполные знания и не умеет применять их к решению конкретных вопросов и задач по образцу.

5.При ответе на один вопрос допускает более двух грубых ошибок, которые не может исправить с помощью преподавателя.

**Типовые задания для оценки знаний З 1, З 4, З 5; умений У 1, У 2, У 3 (рубежный контроль)**

**Введение**

**Тема 1. Общие вопросы охраны труда**

Выполните контрольную работу по вариантам

**Вариант №1**

Ответьте на вопросы:

- 1.Что представляет собой коллективный договор? Кем он утверждается?
- 2.Какие виды ответственности предусмотрены за нарушение законодательства о труде?
- 3.В каком случае проводят вводный инструктаж по технике безопасности?

**Вариант №2**

Ответьте на вопросы:

- 1.Что представляет собой трудовой договор? Кем он утверждается?
- 2.Что представляют собой правила внутреннего распорядка предприятия?
- 3.В каком случае проводят текущий инструктаж по технике безопасности?

**Вариант №3**

Ответьте на вопросы:

- 1.Что представляет собой дисциплина труда?
2. Кто расследует несчастные случаи на производстве?
- 3.В каком случае проводят внеплановый инструктаж по технике безопасности?

**Вариант №4**

Ответьте на вопросы:

- 1.Что такое несчастный случай на производстве?
2. Какие виды ответственности предусмотрены за нарушение законодательства о труде?
- 3.В каком случае проводят первичный инструктаж по технике безопасности?

**Тема 6. Оказание первой медицинской помощи**

**Контрольная работа (эталон)**

**«Первая доврачебная помощь»**

При просмотре фильма «Первая доврачебная помощь» ответьте на вопросы, заполните предложенную таблицу.

Ф.И. \_\_\_\_\_ группа \_\_\_\_\_

№	Вопрос	Ответ
1.	Что необходимо сделать при артериальном кровотечении?	Наложить жгут
2.	Что необходимо сделать при венозном кровотечении?	Наложить давящую повязку
3.	Что необходимо сделать при переломе конечностей?	Наложить шину
4.	Продолжительность клинической смерти	5...7 минут
5.	Когда наступает биологическая смерть?	Через 8...10 минут
6.	Укажите признаки биологической смерти	- помутнение и высыхание глаза (селедочный блеск) - симптом «кошачьего» глаза - трупные пятна - трупное окоченение
7.	Методы искусственного дыхания	- «рот в рот» - «рот в нос»
8.	Сколько длится выдох при искусственном дыхании?	Около 1 секунды
9.	Частота искусственного дыхания	16-18 вдохов в минуту
10.	Частота нажатий при массаже сердца	60-80 нажатий в минуту
11.	При непрямом массаже сердца грудина прогибается	на 4-5 сантиметров
12.	Перечислите несколько признаков эффективной реанимации	- появление пульса - сужение зрачков - исчезновение синюшной окраски - восстановление самостоятельного дыхания
13.	При отсутствии сознания у пострадавшего нужно	Убедиться в отсутствии пульса на сонной артерии
14.	Можно ли наносить удар по грудине и проводить непрямой массаж сердца пострадавшему, не освободив грудную клетку от одежды и не расстегнув поясной ремень?	Нельзя
15.	Можно ли наносить удар по грудине пострадавшему при наличии пульса на сонной артерии?	Нельзя

**0-1 ошибка – оценка «5»; 2-3 ошибка – оценка «4»; 4-5 ошибок – «3»**

### **Контрольная работа**

#### **«Первая доврачебная помощь»**

При просмотре фильма «Первая доврачебная помощь» ответьте на вопросы, заполните предложенную таблицу.

Ф.И. \_\_\_\_\_ группа \_\_\_\_\_

№	Вопрос	Ответ
1.	Что необходимо сделать при артериальном кровотечении?	
2.	Что необходимо сделать при венозном кровотечении?	
3.	Что необходимо сделать при переломе конечностей?	
4.	Продолжительность клинической смерти	
5.	Когда наступает биологическая смерть?	
6.	Укажите признаки биологической смерти	
7.	Методы искусственного дыхания	
8.	Сколько длится выдох при искусственном дыхании?	
9.	Частота искусственного дыхания	
10.	Частота нажатий при массаже сердца	
11.	При непрямом массаже сердца грудина прогибается	
12.	Перечислите несколько признаков эффективной реанимации	
13.	При отсутствии сознания у пострадавшего нужно	
14.	Можно ли наносить удар по груди и проводить непрямой массаж сердца пострадавшему, не освободив грудную клетку от одежды и не расстегнув поясной ремень?	
15.	Можно ли наносить удар по груди пострадавшему при наличии пульса на сонной артерии?	

**0-1 ошибка – оценка «5»; 2-3 ошибка – оценка «4»; 4-5 ошибок – «3»**

**Тестовые задания по темам:**

**Введение**

**Тема 1. Общие вопросы охраны труда**

*Тест: C:\Documents and Settings\Admin\Рабочий стол\Разработка ФОС 2017\КИМ по Охране труда\Тест по ОТ Труд.обязанности.mtf*

**Тест**

**Задание #1**



*Вопрос:*

Работник, проходящий стажировку:

*Выберите один из 3 вариантов ответа:*

1) должен быть закреплен распоряжением за опытным работником. Допуск к самостоятельной работе должен быть также оформлен соответствующим распоряжением руководителя предприятия

2) после обучения в специализированных центрах подготовки персонала (учебных комбинатах, учебно-тренировочных центрах и т.п.) освобождается от стажировки на рабочем месте

3) изучает самостоятельно техническую документацию и инструкции по эксплуатации электрооборудования. Допуск к самостоятельной работе оформляется непосредственным руководителем подразделения

### **Задание #2**

*Вопрос:*

Может ли однократное нарушение работником требований по охране труда стать причиной его увольнения:

*Выберите один из 3 вариантов ответа:*

1) может только при условии, что данный работник имел ранее дисциплинарное взыскание (в текущем году)

2) может, если это нарушение повлекло за собой тяжкие последствия (несчастный случай на производстве, авария, катастрофа) либо заведомо создавало реальную угрозу наступления таких последствий

3) не может

### **Задание #3**

*Вопрос:*

В каких случаях работодатель обязан отстранить от работы (не допускать к работе) работника?

*Выберите один из 5 вариантов ответа:*

1) появившегося на работе в состоянии алкогольного, наркотического или иного токсического опьянения

2) не прошедшего в установленном порядке обучение и проверку знаний и навыков в области охраны труда

3) не прошедшего в установленном порядке обязательный медицинский осмотр (обследование) или имеющим противопоказания для выполнения работы в соответствии с мед. заключением

4) в случае невозможности исполнения работником обязанностей по трудовому договору из-за приостановления действия на срок до 2 месяцев специального права работника (права на управление транспортным средством, лицензии и др.) и если нет возможности перевести работника с его письменного согласия на другую имеющуюся у работодателя работу

5) во всех перечисленных

#### **Задание #4**

*Вопрос:*

В каких случаях за период отстранения от работы (не допуска к работе) производится выплата заработной платы?

*Выберите один из 4 вариантов ответа:*

1) оплата производится как за простой - в случаях отстранения от работы работника, который не прошел обучение и проверку знаний и навыков в области охраны труда либо обязательный предварительный или периодический медицинский осмотр (обследование) не по своей вине

2) не зависимо от причины выплата заработной платы не производится

3) выплата заработной платы начисляется только по решению суда

4) на усмотрение работодателя

#### **Задание #5**

*Вопрос:*

В каких случаях работодателем может быть расторгнут трудовой договор с работником?

*Выберите один из 5 вариантов ответа:*

1) в случае ликвидации организации

2) сокращения численности или штата работников организации и если нет возможности перевести работника с его письменного согласия на другую имеющуюся у работодателя работу

3) несоответствия работника занимаемой должности или выполняемой работе вследствие недостаточной квалификации, подтвержденной результатами аттестации и если нет возможности перевести работника с его письменного согласия на другую имеющуюся у работодателя работу

4) представления работником работодателю подложных документов при заключении трудового договора

5) во всех перечисленных

#### **Задание #6**

*Вопрос:*

Как часто должно проводиться обучение работников рабочих профессий оказанию первой помощи пострадавшим?

*Выберите один из 4 вариантов ответа:*

- 1) не реже одного раза в год
- 2) на усмотрение работодателя
- 3) вновь принимаемые на работу проходят обучение в сроки, установленные работодателем, но не позднее одного месяца после приема на работу
- 4) только а) и в)

### **Задание #7**

*Вопрос:*

В каких случаях работник имеет право на отказ от работы?

*Выберите один из 4 вариантов ответа:*

- 1) в случае возникновения опасности для его жизни и здоровья вследствие нарушения требований охраны труда - до устранения такой опасности
- 2) в случае не обеспечения работника согласно установленным нормам средствами коллективной и индивидуальной защиты
- 3) от выполнения тяжелых работ и работ с вредными и (или) опасными условиями труда, не предусмотренных трудовым договором
- 4) во всех перечисленных

### **Задание #8**

*Вопрос:*

В каких случаях не допускается привлечение работника к сверхурочной работе?

*Выберите один из 4 вариантов ответа:*

- 1) отсутствует письменное согласие работника на сверхурочные работы по производству работ, необходимых для предотвращения катастрофы, производственной аварии или устранения их последствий, ставящих под угрозу жизнь людей
- 2) если продолжительность сверхурочной работы более 4 часов в течение двух дней подряд и более 120 часов в год (в ситуациях, не ставящих под угрозу жизнь людей)
- 3) отсутствует письменное согласие работника на сверхурочные работы по устранению непредвиденных обстоятельств, нарушающих нормальное функционирование систем водоснабжения, отопления, освещения, канализации, связи
- 4) в любых ситуациях, если отсутствует письменное согласие работника на сверхурочные работы

### **Задание #9**

*Вопрос:*

В каких случаях не допускается привлечение работника к сверхурочной работе?

*Выберите несколько из 5 вариантов ответа:*

- 1) не допускается привлечение к сверхурочной работе беременных женщин
- 2) не допускается привлечение к сверхурочной работе инвалидов, даже с их письменного согласия, и при отсутствии медицинских противопоказаний
- 3) не допускается привлечение к сверхурочной работе женщин, имеющих детей в возрасте до 3 лет, даже с их письменного согласия, и при отсутствии медицинских противопоказаний
- 4) работников в возрасте до 18 лет
- 5) во всех перечисленных случаях

### **Задание #10**

*Вопрос:*

В каких случаях проводится внеплановый инструктаж?

*Выберите один из 5 вариантов ответа:*

- 1) при изменении правил по охране труда
- 2) при нарушении работником требований безопасности труда, которое может привести или привело к травме, аварии, пожару, взрыву, отравлению
- 3) при перерывах в работе: на 60 дней и более, а также 30 дней - для работ, к которым предъявляются дополнительные (повышенные) требования безопасности
- 4) при вводе нового оборудования, инструментов и материалов и др. факторов, влияющих на безопасность труда
- 5) во всех перечисленных случаях

### **Задание #11**

*Вопрос:*

При выполнении каких работ проводится целевой инструктаж?

*Выберите один из 5 вариантов ответа:*

- 1) разовых работ, не связанных с прямыми обязанностями по специальности
- 2) ликвидации последствий аварий, стихийных бедствий и катастроф
- 3) производстве работ, на которые оформляется наряд-допуск, разрешение и другие документы
- 4) проведении экскурсий или организации массовых мероприятий в учреждении
- 5) во всех перечисленных случаях

### **Задание #12**

*Вопрос:*

Кто проводит первичный на рабочем месте, повторный и внеплановый инструктажи?

*Выберите один из 3 вариантов ответа:*

- 1) инженер по охране труда со всеми работниками

2) непосредственный руководитель работ - индивидуально или с группой работников по одной профессии

3) работник, назначенный непосредственным руководителем работ

**Ответы:**

1) (1 б.) Верные ответы: 1;

2) (1 б.) Верные ответы: 2;

3) (1 б.) Верные ответы: 5;

4) (1 б.) Верные ответы: 1;

5) (1 б.) Верные ответы: 5;

6) (1 б.) Верные ответы: 4;

7) (1 б.) Верные ответы: 4;

8) (1 б.) Верные ответы: 2;

9) (1 б.) Верные ответы: 1; 4;

10) (1 б.) Верные ответы: 5;

11) (1 б.) Верные ответы: 5;

12) (1 б.) Верные ответы: 2;

**Тема 2. Организация труда и отдыха работников**

**ТЕСТ (эталон)**

**по темам «Рабочее время и время отдыха», «Инструктажи по ТБ»**

**Вариант 1**

Ф.И. \_\_\_\_\_ группа \_\_\_\_\_

№	Вопрос	Варианты ответа	Ответ
1.	Нормальная продолжительность рабочего времени в неделю составляет	1.42 часа 2.40 часов 3.36 часов	<b>2</b>
2.	Со всеми без исключения вновь принимаемыми на работу гражданами проводят:	1. Внеплановый инструктаж 2. Вводный инструктаж 3. Повторный инструктаж	<b>2</b>
3.	При выполнении разовых работ, не связанных с прямыми обязанностями по специальности проводят	1. Вводный инструктаж 2. Повторный инструктаж 3. Целевой инструктаж	<b>3</b>
4.	Сокращенная продолжительность рабочего времени составляет в неделю	1.42 часа 2.40 часов 3.36 часов	<b>3</b>
5.	Накануне праздничных дней рабочее время сокращается на	1.2 часа 2.3 часа 3.1 час	<b>3</b>
6.	Работа в выходной или праздничный день может компенсироваться:	1. Другим днем отдыха 2. В денежной форме	<b>1,2</b>

7.	Сверхурочные работы для работника не должны превышать	1.40 часов в год 2.200 часов в год 3.120 часов в год	<b>3</b>
8.	К дисциплинарным взысканиям относят:	1.Замечание, выговор, строгий выговор и перевод на низкооплачиваемую работу на срок до 3 месяцев, увольнение 2.Предупреждение и штраф	<b>1</b>
9.	При перерывах в работе более 30 календарных дней с работником проводится	1.Целевой инструктаж 2.Внеплановый инструктаж 3.Вводный инструктаж	<b>2</b>
10.	Сокращенная продолжительность рабочего времени устанавливается	1.Без уменьшения заработной платы 2.С уменьшением заработной платы пропорционально отработанному времени	<b>1</b>
11.	В возрасте с 15 до 16 лет продолжительность рабочего времени составляет	1.36 часов в неделю 2.40 часов в неделю 3.24 часа в неделю	<b>3</b>
12.	Сверхурочная работа оплачивается	1.В полуторном размере в первые два часа 2.В зависимости от ее продолжительности	<b>1</b>
13.	При работе на условиях неполного рабочего времени:	1.Трудовой стаж исчисляется пропорционально отработанному времени 2.Оплата производится пропорционально отработанному времени или выработке	<b>2</b>
14.	Может ли администрация устанавливать неполное рабочее время по своей инициативе?	1.Не может 2.Может, предупредив работника за один месяц 3.Может, предупредив работника за два месяца	<b>3</b>
15.	Оплачиваются ли перерывы для отдыха и питания?	1.Да 2.Нет	<b>2</b>

**0-1 ошибка – оценка «5»**

**2-3 ошибки – оценка «4»**

**4 ошибки – оценка «3»**

Оценка \_\_\_\_\_

## **ТЕСТ**

**по темам «Рабочее время и время отдыха», «Инструктажи по ТБ»**

**Вариант 1**

Ф.И. \_\_\_\_\_ группа \_\_\_\_\_

№	Вопрос	Варианты ответа	Ответ
1.	Нормальная продолжительность рабочего времени в неделю составляет	1.42 часа 2.40 часов 3.36 часов	
2.	Со всеми без исключения вновь принимаемыми на работу гражданами проводят:	1.Внеплановый инструктаж 2.Вводный инструктаж 3.Повторный инструктаж	
3.	При выполнении разовых работ, не связанных с прямыми обязанностями по специальности проводят	1.Вводный инструктаж 2.Повторный инструктаж 3.Целевой инструктаж	
4.	Сокращенная продолжительность рабочего времени составляет в неделю	1.43 часа 2.41 часов 3.36 часов	
5.	Накануне праздничных дней рабочее время сокращается на	1.3 часа 2.3 часа 3.1 час	
6.	Работа в выходной или праздничный день может компенсироваться:	1.Другим днем отдыха 2.В денежной форме	
7.	Сверхурочные работы для работника не должны превышать	1.40 часов в год 2.200 часов в год 3.120 часов в год	
8.	К дисциплинарным взысканиям относят:	1.Замечание, выговор, строгий выговор и перевод на низкооплачиваемую работу на срок до 3 месяцев, увольнение 2.Предупреждение и штраф	
9.	При перерывах в работе более 30 календарных дней с работником проводится	1.Целевой инструктаж 2.Внеплановый инструктаж 3.Вводный инструктаж	
10.	Сокращенная продолжительность рабочего времени устанавливается	1.Без уменьшения заработной платы 2.С уменьшением заработной платы пропорционально отработанному времени	
11.	В возрасте с 15 до 16 лет продолжительность рабочего времени составляет	1.36 часов в неделю 2.40 часов в неделю 3.24 часа в неделю	
12.	Сверхурочная работа оплачивается	1.В полуторном размере в первые два часа 2.В зависимости от ее продолжительности	
13.	При работе на условиях неполного рабочего времени:	1.Трудовой стаж исчисляется пропорционально отработанному времени 2.Оплата производится пропорционально отработанному времени или выработке	
14.	Может ли администрация устанавливать неполное рабочее время по своей инициативе?	1.Не может 2.Может, предупредив работника за один месяц 3.Может, предупредив работника за два месяца	

15.	Оплачиваются ли перерывы для отдыха и питания?	1.Да 2.Нет	
-----	--	---------------	--

**0-1 ошибка – оценка «5»**

**2-3 ошибки – оценка «4»**

**4 ошибки – оценка «3»**

Оценка \_\_\_\_\_

**ТЕСТ (эталон)**

**по темам «Рабочее время и время отдыха», «Инструктажи по ТБ»**

**Вариант 2**

Ф.И. \_\_\_\_\_ группа \_\_\_\_\_

№	Вопрос	Варианты ответа	Ответ
1.	В возрасте с 15 до 16 лет продолжительность рабочего времени составляет	1.36 часов в неделю 2.40 часов в неделю 3.24 часа в неделю	<b>3</b>
2.	К дисциплинарным взысканиям относят:	1.Замечание, выговор, строгий выговор и перевод на низкооплачиваемую работу на срок до 3 месяцев, увольнение 2.Предупреждение и штраф	<b>1</b>
3.	Может ли администрация устанавливать неполное рабочее время по своей инициативе?	1.Не может 2.Может, предупредив работника за один месяц 3.Может, предупредив работника за два месяца	<b>3</b>
4.	Накануне праздничных дней рабочее время сокращается на	1.2 часа 2.3 часа 3.1 час	<b>3</b>
5.	Нормальная продолжительность рабочего времени в неделю составляет	1.42 часа 2.40 часов 3.36 часов	<b>2</b>
6.	Оплачиваются ли перерывы для отдыха и питания?	1.Да 2.Нет	<b>2</b>
7.	При выполнении разовых работ, не связанных с прямыми обязанностями по специальности проводят	1.Вводный инструктаж 2.Повторный инструктаж 3.Целевой инструктаж	<b>3</b>
8.	При перерывах в работе более 30 календарных дней с работником проводится	1.Целевой инструктаж 2.Внеплановый инструктаж 3.Вводный инструктаж	<b>2</b>
9.	При работе на условиях неполного рабочего времени:	1.Трудовой стаж исчисляется пропорционально отработанному времени 2.Оплата производится пропорционально отработанному времени или выработке	<b>2</b>
10.	Работа в выходной или праздничный день может компенсироваться:	1.Другим днем отдыха 2.В денежной форме	<b>1,2</b>



1.	Сверхурочная работа оплачивается	1.В полуторном размере в первые два часа 2.В зависимости от ее продолжительности	<b>1</b>
2.	Сверхурочные работы для работника не должны превышать	1.40 часов в год 2.200 часов в год 3.120 часов в год	<b>3</b>
3.	Со всеми без исключения вновь принимаемыми на работу гражданами проводят:	1.Внеплановый инструктаж 2.Вводный инструктаж 3.Повторный инструктаж	<b>2</b>
4.	Сокращенная продолжительность рабочего времени составляет в неделю	1.40 часов в год 2.200 часов в год 3.120 часов в год	<b>3</b>
5.	Сокращенная продолжительность рабочего времени устанавливается	1.Без уменьшения заработной платы 2.С уменьшением заработной платы пропорционально отработанному времени	<b>1</b>

**0-1 ошибка – оценка «5»**

**2-3 ошибки – оценка «4»**

**4 ошибки – оценка «3»**

Оценка \_\_\_\_\_

### **ТЕСТ**

**по темам «Рабочее время и время отдыха», «Инструктажи по ТБ»**

### **Вариант 2**

Ф.И. \_\_\_\_\_ группа \_\_\_\_\_

<i>№</i>	<i>Вопрос</i>	<i>Варианты ответа</i>	<i>Ответ</i>
1.	В возрасте с 15 до 16 лет продолжительность рабочего времени составляет	1.36 часов в неделю 2.40 часов в неделю 3.24 часа в неделю	
2.	К дисциплинарным взысканиям относят:	1.Замечание, выговор, строгий выговор и перевод на низкооплачиваемую работу на срок до 3 месяцев, увольнение 2.Предупреждение и штраф	
3.	Может ли администрация устанавливать неполное рабочее время по своей инициативе?	1.Не может 2.Может, предупредив работника за один месяц 3.Может, предупредив работника за два месяца	
4.	Накануне праздничных дней рабочее время сокращается на	1.3 часа 2.3 часа 3.1 час	
5.	Нормальная продолжительность рабочего времени в неделю составляет	1.42 часа 2.40 часов 3.36 часов	

6.	Оплачиваются ли перерывы для отдыха и питания?	1.Да 2.Нет	
7.	При выполнении разовых работ, не связанных с прямыми обязанностями по специальности проводят	1.Вводный инструктаж 2.Повторный инструктаж 3.Целевой инструктаж	
8.	При перерывах в работе более 30 календарных дней с работником проводится	1.Целевой инструктаж 2.Внеплановый инструктаж 3.Вводный инструктаж	
9.	При работе на условиях неполного рабочего времени:	1.Трудовой стаж исчисляется пропорционально отработанному времени 2.Оплата производится пропорционально отработанному времени или выработке	
10.	Работа в выходной или праздничный день может компенсироваться:	1.Другим днем отдыха 2.В денежной форме	
11.	Сверхурочная работа оплачивается	1.В полуторном размере в первые два часа 2.В зависимости от ее продолжительности	
12.	Сверхурочные работы для работника не должны превышать	1.40 часов в год 2.200 часов в год 3.120 часов в год	
13.	Со всеми без исключения вновь принимаемыми на работу гражданами проводят:	1.Внеплановый инструктаж 2.Вводный инструктаж 3.Повторный инструктаж	
14.	Сокращенная продолжительность рабочего времени составляет в неделю	1.44 часа 2.2 часов 3.36 часов	
15.	Сокращенная продолжительность рабочего времени устанавливается	1.Без уменьшения заработной платы 2.С уменьшением заработной платы пропорционально отработанному времени	

**0-1 ошибка – оценка «5»**

**2-3 ошибки – оценка «4»**

**4 ошибки – оценка «3»**

Оценка \_\_\_\_\_

### **Тема 3. Опасность поражения человека электрическим током**

*Тест: C:\Documents and Settings\Admin\Рабочий стол\Разработка ФОС 2017\КИМ по  
Охране труда\Тест по ОТ Электробезопасность.mtf*

#### **Тест «Электробезопасность»**

##### **Задание #1**

*Вопрос:*

Укажите факторы, влияющие на исход поражения человека электрическим током

*Выберите несколько из 5 вариантов ответа:*

1) Сопротивление тела человека

- 2) Рост человека
- 3) Сила тока
- 4) Путь тока в теле человека
- 5) Вид тока (переменный, постоянный)

### **Задание #2**

*Вопрос:*

Сопротивление тела человека зависит

*Выберите несколько из 3 вариантов ответа:*

- 1) от роста человека
- 2) от пола человека
- 3) от возраста человека

### **Задание #3**

*Вопрос:*

Какие бывают виды поражения электрическим током организма человека?

*Выберите несколько из 3 вариантов ответа:*

- 1) Световые
- 2) Радиоактивные
- 3) Тепловые

### **Задание #4**

*Вопрос:*

При какой величине электрический ток считается смертельным для человека?

*Выберите один из 3 вариантов ответа:*

- 1) 0,005А
- 2) 0,1А
- 3) 0,025А

### **Задание #5**

*Вопрос:*

Какое по величине напряжение считается относительно безопасным?

*Выберите один из 4 вариантов ответа:*

- 1) 36В
- 2) 220В
- 3) 12В
- 4) 52В

### **Задание #6**

*Вопрос:*

Электротравмы, которые характеризуются такими поражениями, как металлизация кожи, появление электрических знаков, механические повреждения и электроофтальмия (ожог глаз) относятся к

*Выберите один из 3 вариантов ответа:*

- 1) общим
- 2) местным
- 3) смешанным

#### **Задание #7**

*Вопрос:*

Состояние клинической смерти длится не более

*Выберите один из 3 вариантов ответа:*

- 1) 6-7 мин
- 2) 10-15 мин
- 3) до 20 мин

#### **Задание #8**

*Вопрос:*

При фибрилляционных токах происходит

*Выберите один из 3 вариантов ответа:*

- 1) судороги мышц ног и рук
- 2) боль в мышцах и суставах
- 3) поражение сердца человека

#### **Задание #9**

*Вопрос:*

Что необходимо выполнить в первую очередь при оказании первой помощи пострадавшему от электрического тока

*Выберите один из 5 вариантов ответа:*

- 1) оценить состояние пострадавшего
- 2) определить характер травм, создающих наибольшую угрозу жизни
- 3) устранить воздействие на организм пострадавшего опасных и вредных факторов
- 4) вызвать скорую медицинскую помощь
- 5) поддержать основные жизненные функции пострадавшего до прибытия первой медицинской помощи

#### **Задание #10**

*Вопрос:*

Схема оказания помощи при поражении электрическим током

*Укажите порядок следования всех 5 вариантов ответа:*

\_\_\_ В состоянии комы - повернуть на живот

\_\_\_ Обесточить пострадавшего

\_\_\_ При кровотечении - наложить кровоостанавливающие жгуты, давящие повязки

\_\_\_ При переломах костей конечностей наложить импровизированные шины

\_\_\_ При внезапной остановки сердца - нанести прекардиальный удар по груди и приступить к реанимации

**Ответы:**

1) (1 б.) Верные ответы: 1; 3; 4; 5;

2) (1 б.) Верные ответы: 2; 3;

3) (1 б.) Верные ответы: 1; 3;

4) (1 б.) Верные ответы: 2;

5) (1 б.) Верные ответы: 3;

6) (1 б.) Верные ответы: 2;

7) (1 б.) Верные ответы: 1;

8) (1 б.) Верные ответы: 3;

9) (1 б.) Верные ответы: 3;

10) (1 б.) Верные ответы: 3; 1; 4; 5; 0;

#### **Тема 4. Меры безопасности при производстве отдельных работ**

Выполните контрольную работу по вариантам

##### **Вариант №1**

Ответьте на вопросы:

1. Какие меры безопасности принимают при обслуживании трансформаторов?

2. Что называется защитным заземлением?

3. Перечислите основные требования к электроинструменту.

##### **Вариант №2**

Ответьте на вопросы:

1. Как оформляется наряд-допуск и порядок его выдачи?

2. Что называется защитным занулением?

3. Назовите основные знаки безопасности и область их применения.

##### **Вариант №3**

Ответьте на вопросы:

1. Классификация средств электрозащиты.

2. Что называется защитным отключением?

3. Напишите, как осуществляется контроль за средствами электрозащиты.

#### Вариант №4

Ответьте на вопросы:

1. Опишите конструкцию основных защитных средств?

2. Какие классы электроинструмента выпускают?

3. Опишите технические мероприятия, обеспечивающие безопасность работ, выполняемых со снятием напряжения.

#### Тема 5. Пожарная безопасность

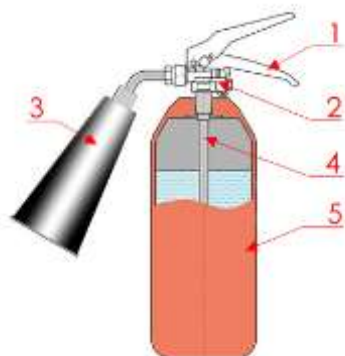
#### ТЕСТ (эталон) «Пожарная безопасность»

#### Вариант №1

Ф.И. \_\_\_\_\_ группа \_\_\_\_\_

I. Заполните таблицу «Устройство углекислотного огнетушителя»

А	Б	В	Г	Д
3	5	2	4	1



А. Раструб

Б. Стальной баллон

В. Запорно-пусковое устройство

Г. Сифонная трубка

Д. Ручка для переноса огнетушителя

II. Ответьте на вопросы. Заполните таблицу.

1. При тушении пожара углекислотным огнетушителем ОУ запрещается: а) переворачивать его вверх дном;

б) дотрагиваться до раструба;

в) при тушении электроприборов под напряжением подносить раструб ближе 1 м;

г) все вышеизложенное

2. Что следует делать при пожаре в здании в 1-ю очередь:

а) оповестить о пожаре людей, находящихся в здании;

б) сообщить о пожаре по телефону 01;

в) попробовать потушить пожар подручными средствами.

3. Порошковые огнетушители применяются для тушения:

- а) возгораний твердых материалов, кроме возгораний электроприборов;
- б) возгорания электроустановок под напряжением;
- в) всех классов пожаров.

4. Для проведения огнетушителя ОХП – 10 в действие необходимо:

- а) поднести огнетушитель к очагу пожара, прочистить спрыск (отверстие), поднять рукоятку до отказа на 180°, перевернуть огнетушитель вверх дном, встряхнуть и направить струю на очаг загорания;
- б) поднести огнетушитель к очагу пожара, перевернуть вверх дном, не трогая рукоятку, встряхнуть и направить струю на очаг загорания;
- в) поднести огнетушитель к очагу пожара, поднять рукоятку до отказа на 180°, не переворачивая его вверх дном, встряхнуть и направить струю на очаг загорания.

5. Причиной пожара в жилых зданиях может стать:

- а) отсутствие первичных средств пожаротушения;
- б) неисправность внутренних пожарных кранов;
- в) неосторожное обращение с пиротехническими изделиями.

1	2	3	4	5
г	б	в	а	в

**0 ошибок – оценка «5» 1-2 ошибки – оценка «4» 3-4 ошибки – оценка «3»**

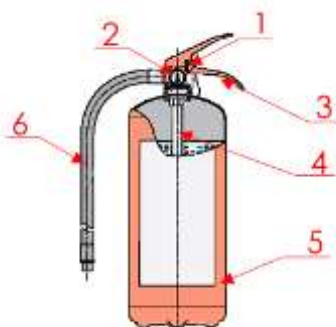
**ТЕСТ (эталон) «Пожарная безопасность»**

**Вариант №2**

Ф.И. \_\_\_\_\_ группа \_\_\_\_\_

I. Заполните таблицу «Устройство порошкового огнетушителя»

А	Б	В	Г	Д	Е
5	2	3	6	4	1



- А. Стальной баллон
- Б. Индикатор давления
- В. Ручки для переноски огнетушителя
- Г. Шланг-распылитель
- Д. Сифонная трубка
- Е. Запорно-пусковое устройство ЗПУ

II. Ответьте на вопросы. Заполните таблицу.

1. Причиной пожара в жилых зданиях может стать:

- а) отсутствие первичных средств пожаротушения;
- б) неисправность внутренних пожарных кранов;
- в) неосторожное обращение с пиротехническими изделиями.

2. Что следует делать при пожаре в здании в 1-ю очередь:

- а) оповестить о пожаре людей, находящихся в здании;
- б) сообщить о пожаре по телефону 01;
- в) попробовать потушить пожар подручными средствами.

3. Для проведения огнетушителя ОП – 10 в действие необходимо:

а) поднести огнетушитель к очагу пожара, прочистить спрыск (отверстие), поднять рукоятку до отказа на  $180^{\circ}$ , перевернуть огнетушитель вверх дном, встряхнуть и направить струю на очаг загорания;

б) поднести огнетушитель к очагу пожара, перевернуть вверх дном, не трогая рукоятку, встряхнуть и направить струю на очаг загорания;

в) поднести огнетушитель к очагу пожара, поднять рукоятку до отказа на  $180^{\circ}$ , не переворачивая его вверх дном, встряхнуть и направить струю на очаг загорания.

4. Порошковые огнетушители применяются для тушения:

- а) возгораний твердых материалов, кроме возгораний электроприборов;
- б) возгорания электроустановок под напряжением;
- в) всех классов пожаров.

5. При тушении пожара углекислотным огнетушителем ОУ запрещается:

- а) переворачивать его вверх дном;
- б) дотрагиваться до раструба;
- в) при тушении электроприборов под напряжением подносить раструб ближе 1 м;
- г) все вышеизложенное

1	2	3	4	5
в	б	а	в	г

**0 ошибок – оценка «5» 1-2 ошибки – оценка «4» 3-4 ошибки – оценка «3»**



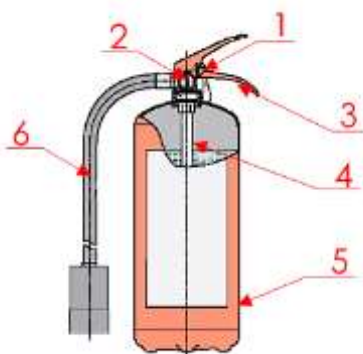
## ТЕСТ (эталон) «Пожарная безопасность»

### Вариант №3

Ф.И. \_\_\_\_\_ группа \_\_\_\_\_

I. Заполните таблицу «Устройство воздушно-пенного огнетушителя»

А	Б	В	Г	Д	Е
4	2	1	6	5	3



- А. Сифонная трубка
- Б. Индикатор давления
- В. Запорно-пусковое устройство ЗПУ
- Г. Шланг с пеногенератором
- Д. Стальной баллон
- Е. Ручки для переноски огнетушителя

II. Ответьте на вопросы. Заполните таблицу.

1. Порошковые огнетушители применяются для тушения:

- а) возгораний твердых материалов, кроме возгораний электроприборов;
- б) возгораний электроустановок под напряжением;
- в) всех классов пожаров.

2. Причиной пожара в жилых зданиях может стать:

- а) отсутствие первичных средств пожаротушения;
- б) неисправность внутренних пожарных кранов;
- в) неосторожное обращение с пиротехническими изделиями.

3. Для проведения огнетушителя ОХП – 10 в действие необходимо:

- а) поднести огнетушитель к очагу пожара, прочистить spryск (отверстие), поднять рукоятку до отказа на  $180^{\circ}$ , перевернуть огнетушитель вверх дном, встряхнуть и направить струю на очаг загорания;
- б) поднести огнетушитель к очагу пожара, перевернуть вверх дном, не трогая рукоятку, встряхнуть и направить струю на очаг загорания;
- в) поднести огнетушитель к очагу пожара, поднять рукоятку до отказа на  $180^{\circ}$ , не переворачивая его вверх дном, встряхнуть и направить струю на очаг загорания.

4. При тушении пожара углекислотным огнетушителем ОУ запрещается:

- а) переворачивать его вверх дном;
- б) дотрагиваться до раструба;
- в) при тушении электроприборов под напряжением подносить раструб ближе 1 м;

г) все вышеизложенное

5. Что следует делать при пожаре в здании в 1-ю очередь:

- а) оповестить о пожаре людей, находящихся в здании;
- б) сообщить о пожаре по телефону 01;
- в) попробовать потушить пожар подручными средствами.

1	2	3	4	5
в	в	а	г	б

**0 ошибок – оценка «5» 1-2 ошибки – оценка «4» 3-4 ошибки – оценка «3»**

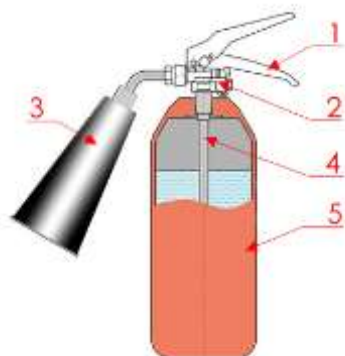
### **ТЕСТ «Пожарная безопасность»**

#### **Вариант №1**

Ф.И. \_\_\_\_\_ группа \_\_\_\_\_

I. Заполните таблицу «Устройство углекислотного огнетушителя»

А	Б	В	Г	Д



А. Раструб

Б. Стальной баллон

В. Запорно-пусковое устройство

Г. Сифонная трубка

Д. Ручка для переноса огнетушителя

II. Ответьте на вопросы. Заполните таблицу.

1. При тушении пожара углекислотным огнетушителем ОУ запрещается: а) переворачивать его вверх дном;

б) дотрагиваться до раструба;

в) при тушении электроприборов под напряжением подносить раструб ближе 1 м;

г) все вышеизложенное

2. Что следует делать при пожаре в здании в 1-ю очередь:

а) оповестить о пожаре людей, находящихся в здании;

б) сообщить о пожаре по телефону 01;

в) попробовать потушить пожар подручными средствами.

3. Порошковые огнетушители применяются для тушения:

- а) возгораний твердых материалов, кроме возгораний электроприборов;
- б) возгорания электроустановок под напряжением;
- в) всех классов пожаров.

4. Для проведения огнетушителя ОХП – 10 в действие необходимо:

а) поднести огнетушитель к очагу пожара, прочистить спрыск (отверстие), поднять рукоятку до отказа на  $180^{\circ}$ , перевернуть огнетушитель вверх дном, встряхнуть и направить струю на очаг загорания;

б) поднести огнетушитель к очагу пожара, перевернуть вверх дном, не трогая рукоятку, встряхнуть и направить струю на очаг загорания;

в) поднести огнетушитель к очагу пожара, поднять рукоятку до отказа на  $180^{\circ}$ , не переворачивая его вверх дном, встряхнуть и направить струю на очаг загорания.

5. Причиной пожара в жилых зданиях может стать:

- а) отсутствие первичных средств пожаротушения;
- б) неисправность внутренних пожарных кранов;
- в) неосторожное обращение с пиротехническими изделиями.

1	2	3	4	5

**0 ошибок – оценка «5» 1-2 ошибки – оценка «4» 3-4 ошибки – оценка «3»**

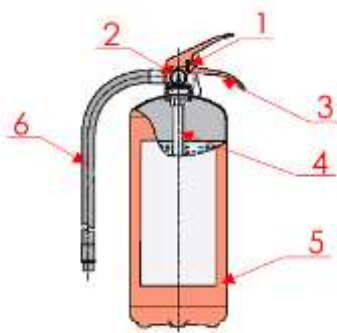
**ТЕСТ «Пожарная безопасность»**

**Вариант №2**

Ф.И. \_\_\_\_\_ группа \_\_\_\_\_

I. Заполните таблицу «Устройство порошкового огнетушителя»

А	Б	В	Г	Д	Е



- А.Стальной баллон
- Б.Индикатор давления
- В.Ручки для переноски огнетушителя
- Г.Шланг-распылитель
- Д.Сифонная трубка
- Е.Запорно-пусковое устройство ЗПУ

II. Ответьте на вопросы. Заполните таблицу.

1. Причиной пожара в жилых зданиях может стать:

- а) отсутствие первичных средств пожаротушения;
- б) неисправность внутренних пожарных кранов;
- в) неосторожное обращение с пиротехническими изделиями.

2. Что следует делать при пожаре в здании в 1-ю очередь:

- а) оповестить о пожаре людей, находящихся в здании;
- б) сообщить о пожаре по телефону 01;
- в) попробовать потушить пожар подручными средствами.

3. Для проведения огнетушителя ОХП – 10 в действие необходимо:

- а) поднести огнетушитель к очагу пожара, прочистить спрыск (отверстие), поднять рукоятку до отказа на 180°, перевернуть огнетушитель вверх дном, встряхнуть и направить струю на очаг загорания;
- б) поднести огнетушитель к очагу пожара, перевернуть вверх дном, не трогая рукоятку, встряхнуть и направить струю на очаг загорания;
- в) поднести огнетушитель к очагу пожара, поднять рукоятку до отказа на 180°, не переворачивая его вверх дном, встряхнуть и направить струю на очаг загорания.

4. Порошковые огнетушители применяются для тушения:

- а) возгораний твердых материалов, кроме возгораний электроприборов;
- б) возгорания электроустановок под напряжением;
- в) всех классов пожаров.

5. При тушении пожара углекислотным огнетушителем ОУ запрещается:

- а) переворачивать его вверх дном;
- б) дотрагиваться до раструба;
- в) при тушении электроприборов под напряжением подносить раструб ближе 1 м;
- г) все вышеизложенное

1	2	3	4	5

0 ошибок – оценка «5» 1-2 ошибки – оценка «4» 3-4 ошибки – оценка «3»

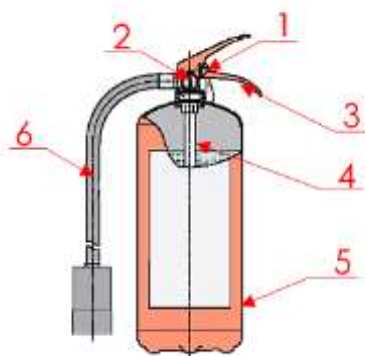
## ТЕСТ «Пожарная безопасность»

### Вариант №3

Ф.И. \_\_\_\_\_ группа \_\_\_\_\_

I. Заполните таблицу «Устройство воздушно-пенного огнетушителя»

А	Б	В	Г	Д	Е



- А. Сифонная трубка
- Б. Индикатор давления
- В. Запорно-пусковое устройство ЗПУ
- Г. Шланг с пеногенератором
- Д. Стальной баллон
- Е. Ручки для переноски огнетушителя

II. Ответьте на вопросы. Заполните таблицу.

1. Порошковые огнетушители применяются для тушения:

- а) возгораний твердых материалов, кроме возгораний электроприборов;
- б) возгораний электроустановок под напряжением;
- в) всех классов пожаров.

2. Причиной пожара в жилых зданиях может стать:

- а) отсутствие первичных средств пожаротушения;
- б) неисправность внутренних пожарных кранов;
- в) неосторожное обращение с пиротехническими изделиями.

3. Для проведения огнетушителя ОХП – 10 в действие необходимо:

- а) поднести огнетушитель к очагу пожара, прочистить спрыск (отверстие), поднять рукоятку до отказа на 180°, перевернуть огнетушитель вверх дном, встряхнуть и направить струю на очаг загорания;

б) поднести огнетушитель к очагу пожара, перевернуть вверх дном, не трогая рукоятку, встряхнуть и направить струю на очаг загорания;

в) поднести огнетушитель к очагу пожара, поднять рукоятку до отказа на 180<sup>0</sup>, не переворачивая его вверх дном, встряхнуть и направить струю на очаг загорания.

4. При тушении пожара углекислотным огнетушителем ОУ запрещается:

а) переворачивать его вверх дном;

б) дотрагиваться до раструба;

в) при тушении электроприборов под напряжением подносить раструб ближе 1 м;

г) все вышеизложенное

5. Что следует делать при пожаре в здании в 1-ю очередь:

а) оповестить о пожаре людей, находящихся в здании;

б) сообщить о пожаре по телефону 01;

в) попробовать потушить пожар подручными средствами.

1	2	3	4	5

**0 ошибок – оценка «5» 1-2 ошибки – оценка «4» 3-4 ошибки – оценка «3»**

## **Тема 6. Оказание первой медицинской помощи**

*Тест: C:\Documents and Settings\Admin\Рабочий стол\Разработка ФОС 2017\КИМ по  
Охране труда\Тест Оказание перв.мед. помощи.mtf*

### **Тест «Оказание первой медицинской помощи»**

#### **Задание #1**

*Вопрос:*

**Что такое гипоксия?**

*Выберите один из 5 вариантов ответа:*

1) кислородное голодание;

2) обезвоживание организма;

3) перегрев организма;

4) охлаждение организма;

5) тепловое облучение;

#### **Задание #2**

*Вопрос:*

**Жгут накладывается:**

*Выберите один из 3 вариантов ответа:*

- 1) при капиллярном кровотечении;
- 2) при артериальном и венозном кровотечении;
- 3) при паренхиматозном кровотечении;

### **Задание #3**

*Вопрос:*

**Как правильно обработать рану?**

*Выберите один из 5 вариантов ответа:*

- 1) продезинфицировать рану спиртом и туго завязать;
- 2) смочить йодом марлю и наложить на рану;
- 3) обработать рану перекисью водорода;
- 4) смазать саму рану йодом;
- 5) посыпать солью;

### **Задание #4**

*Вопрос:*

**При открытом переломе со смещением костей необходимо:**

*Выберите один из 4 вариантов ответа:*

- 1) поправить смещение и наложить шину;
- 2) поправить смещение и перевязать;
- 3) наложить шину с возвращением костей в исходное положение;
- 4) перевязать рану, не тревожа перелом, и наложить шину;

### **Задание #5**

*Вопрос:*

**Какова последовательность оказания первой помощи при растяжении:**

*Выберите один из 3 вариантов ответа:*

- 1) наложить тугую повязку на поврежденное место, обеспечить покой поврежденной конечности, опустив ее как можно ниже к земле, и доставить пострадавшего в медицинское учреждение;
- 2) приложить холод и наложить тугую повязку на поврежденное место, обеспечить покой поврежденной конечности, придать ей возвышенное положение и доставить пострадавшего в медицинское учреждение;
- 3) обеспечить покой поврежденной конечности, придать ей возвышенное положение и доставить пострадавшего в медицинское учреждение;

### **Задание #6**

*Вопрос:*

**Определите последовательность оказания первой медицинской помощи при химическом ожоге щёлочью:**

*Укажите порядок следования всех 5 вариантов ответа:*

- \_\_\_ промыть кожу проточной водой;
- \_\_\_ промыть повреждённое место слабым раствором (1 -2%) уксусной кислоты;
- \_\_\_ удалить одежду, пропитанную щёлочью;
- \_\_\_ доставить пострадавшего в медицинское учреждение;
- \_\_\_ дать обезболивающее средство;

### **Задание #7**

*Вопрос:*

**Каковы правильные действия по нанесению прекардиального удара в области грудины:**

*Выберите один из 3 вариантов ответа:*

1) прекардиальный удар, короткий и достаточно резкий, наносится в точку, расположенную на грудине выше мечевидного отростка на 2-3 см, локоть руки, наносящей удар, должен быть направлен вдоль тела пострадавшего, сразу после удара выяснить возобновилась ли работа сердца

2) прекардиальный удар наносится ладонью в точку, расположенную на грудине выше мечевидного отростка на 2-3 см и на 2 см влево от центра грудины, локоть руки, наносящей удар, должен быть направлен поперек тела пострадавшего, удар должен быть скользящим;

3) прекардиальный удар наносится ребром сжатой в кулак ладони в точку, расположенную на грудине выше мечевидного отростка на 2-3 см, сразу после удара проверить пульс;

### **Задание #8**

*Вопрос:*

**При тепловом ударе необходимо**

*Выберите один из 3 вариантов ответа:*

1) пострадавшего раздеть, уложить на спину с приподнятыми конечностями и опущенной головой, положить холодные компрессы на голову, шею, грудь, дать обильное холодное питьё;

2) уложить пострадавшего в постель, дать чай, кофе, в тяжелых случаях пострадавшего следует уложить на спину с опущенными конечностями и приподнятой головой;

3) уложить пострадавшего в постель, дать холодные напитки, в тяжелых случаях пострадавшего следует уложить на спину с опущенными конечностями и приподнятой головой;

### **Задание #9**

*Вопрос:*

**При неглубоком отморожении ушных раковин, носа, щек**



*Выберите один из 3 вариантов ответа:*

- 1) их растирают снегом до покраснения. Затем протирают 70 % этиловым спиртом и смазывают вазелиновым маслом или каким-либо жиром;
- 2) их растирают теплой рукой или мягкой тканью до покраснения. Затем протирают холодной водой и смазывают вазелиновым маслом или каким-либо жиром;
- 3) их растирают теплой рукой или мягкой тканью до покраснения. Затем протирают 70 % этиловым спиртом и смазывают вазелиновым маслом или каким-либо жиром;

### **Задание #10**

*Вопрос:*

**В какой последовательности необходимо оказывать первую помощь пострадавшему при прекращении у него сердечной деятельности и дыхания?**

*Выберите один из 3 вариантов ответа:*

- 1) освободить дыхательные пути, проводить искусственное дыхание и наружный массаж сердца;
- 2) выполнить массаж сердца, освободить дыхательные пути, а затем провести искусственное дыхание;
- 3) освободить дыхательные пути, проводить искусственное дыхание и массаж сердца;

### **Задание #11**

*Вопрос:*

**Определите последовательность оказания первой медицинской помощи при обмороке:**

*Укажите порядок следования всех 4 вариантов ответа:*

- \_\_\_ обрызгать лицо холодной водой;
- \_\_\_ придать ногам возвышенное положение;
- \_\_\_ пострадавшего уложить на спину с несколько откинутой назад головой;
- \_\_\_ расстегнуть воротник и дать доступ свежего воздуха;

### **Задание #12**

*Вопрос:*

**Назовите признаки закрытого перелома**

*Выберите один из 4 вариантов ответа:*

- 1) боль, припухлость;
- 2) кровотечение, боль, зуд;
- 3) боль, припухлость, кровотечение;
- 4) нарушение двигательной функции поврежденного органа, боль, припухлость, деформация в месте травмы.

### **Задание #13**

*Вопрос:*

**Через сколько минут после наложения жгута его необходимо ослаблять на несколько минут**

*Выберите один из 4 вариантов ответа:*

- 1) 30-50 мин;
- 2) 30-40 мин;
- 3) 20-30 мин;
- 4) 10-15 мин;

### **Задание #14**

*Вопрос:*

**Артериальное кровотечение возникает при:**

*Выберите один из 3 вариантов ответа:*

- 1) повреждении какой-либо артерии при глубоком ранении;
- 2) поверхностном ранении;
- 3) неглубоком ранении в случае повреждения любого из сосудов;

### **Задание #15**

*Вопрос:*

**Какую информацию необходимо указать в записке, прикрепляемой к жгуту:**

*Выберите один из 3 вариантов ответа:*

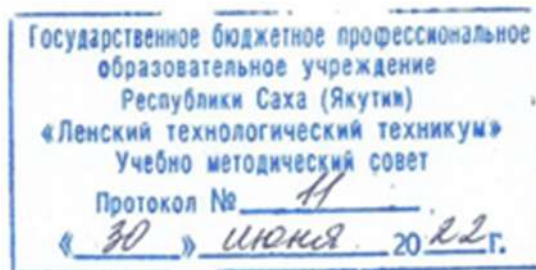
- 1) фамилию, имя, отчество пострадавшего, время получения ранения;
- 2) дату и точное время (часы и минуты) наложения жгута;
- 3) дату, точное время (часы и минуты) наложения жгута, а также фамилию, имя, отчество пострадавшего, фамилию, имя отчество наложившего жгут;

**Ответы:**

- 1) (1 б.) Верные ответы: 1;
- 2) (1 б.) Верные ответы: 2;
- 3) (1 б.) Верные ответы: 3;
- 4) (1 б.) Верные ответы: 4;
- 5) (1 б.) Верные ответы: 2;
- 6) (1 б.) Верные ответы: 2; 3; 1; 5; 4;
- 7) (1 б.) Верные ответы: 3;
- 8) (1 б.) Верные ответы: 1;
- 9) (1 б.) Верные ответы: 3;

- 10) (1 б.) Верные ответы: 1;  
11) (1 б.) Верные ответы: 3; 4; 1;2;  
12) (1 б.) Верные ответы: 4;  
13) (1 б.) Верные ответы: 2;  
14) (1 б.) Верные ответы: 1;  
15) (1 б.) Верные ответы: 3;

Министерство образования и науки РС(Я)  
Государственное бюджетное профессиональное образовательное учреждение  
Республики Саха (Якутия) «Ленский технологический техникум»



**Контрольно-оценочные средства для промежуточного контроля  
учебной дисциплины  
ОП.07 Охрана труда  
Основной профессиональной образовательной программы подготовки  
квалифицированных рабочих, служащих по профессии  
15.01.35 Мастер слесарных работ**

Ленск 2022 год

Контрольно-оценочные средства учебной дисциплины **ОП.07 Охрана труда** соответствуют рабочей программе дисциплины, разработанной на основе Федерального государственного образовательного стандарта (далее – ФГОС) по профессии среднего профессионального образования **15.01.35 Мастер слесарных работ**, утвержденного **приказом Министерства образования и науки РФ от 09.12.2016 N 1576**

Организация-разработчик:

Государственное бюджетное профессиональное образовательное учреждение Республики Саха (Якутия) «Ленский технологический техникум»

Разработчик:

Лучина Галина Алексеевна, преподаватель, мастер производственного обучения ГБПОУ РС(Я) «Ленский технологический техникум».

Рассмотрены и рекомендованы предметно – цикловой комиссией «Общепрофессиональных дисциплин»

Протокол № 11, от «29» июня 2022 г.

Председатель ПЦК И.Л. /Паршутина И.Л. /

## 1. Общие положения

**Целью** создания **Контрольно-оценочных средств (КОС)** является установление соответствия уровня подготовки обучающегося требованиям рабочей программы учебной дисциплины. Каждое оценочное средство обеспечивает проверку усвоения конкретных элементов учебного материала.

**КОСы предназначены** для определения уровня освоенных умений, усвоенных знаний и овладения компетенциями, т.е. способностью обучающегося применять знания, умения и личные качества в соответствии с задачами профессиональной деятельности.

**Объектом применения КОС** является измерение уровня достижения обучающимися установленных результатов обучения при проведении **промежуточного** контроля успеваемости по дисциплине.

## 2. Паспорт контрольно-оценочных средств

### 2.1. Результаты освоения учебной дисциплины, подлежащие проверке

В результате освоения учебной дисциплины **ОП.07 Охрана труда** обучающийся должен обладать предусмотренными ФГОС освоенными умениями и усвоенными знаниями.

В результате контроля по освоению учебной дисциплины осуществляется комплексная проверка следующих умений и знаний, а также динамика освоения общих компетенций:

<b>Результаты обучения: умения, знания и общие и профессиональные компетенции</b>	<b>Показатели оценки результата</b>	<b>Форма оценивания</b>
<b>Уметь:</b>		
<b>У1.</b> оценивать состояние техники безопасности на производственном объекте;	Грамотное определение состояния техники безопасности на производственном объекте;	<i>1 или 0 балл</i>
<b>У2.</b> пользоваться средствами индивидуальной и групповой защиты;	Грамотное применение и использование средств индивидуальной и коллективной защиты;	<i>1 или 0 балл</i>
<b>У3.</b> применять безопасные приёмы труда на территории организации и в производственных помещениях;	Использовать практические навыки и безопасные приёмы работы на территории организации и в производственных помещениях;	<i>1 или 0 балл</i>
<b>У4.</b> использовать экибиозащитную и противопожарную технику;	Правильное применение и использование на практике экибиозащитную и противопожарную технику;	<i>1 или 0 балл</i>

<b>У5.</b> определять и проводить анализ травмоопасных и вредных в сфере профессиональных деятельности;	Оперативное ориентирование в области травмоопасных и вредных в сфере профессиональных деятельности;	<i>1 или 0 балл</i>
<b>У6.</b> соблюдать правила безопасности труда, производственной санитарии и пожарной безопасности;	Правильное применение правил безопасности труда, производственной санитарии и пожарной безопасности;	<i>1 или 0 балл</i>
<b>Знать:</b>		
<b>З1.</b> виды и правила проведения инструктажей по охране труда;	Знать порядок и периодичность проведения инструктажей по охране труда (вводный, первичный, повторный, внеплановый, текущий), их характеристики и оформление документации;	<i>1 или 0 балл</i>
<b>3.2</b> возможные опасные и вредные факторы и средства защиты;	Знать виды опасных и вредных факторов а так же назначение и использования средств индивидуальной и коллективной защиты;	<i>1 или 0 балл</i>
<b>3.3</b> действие токсичных веществ на организм человека;	Знание мер по предупреждению действия токсичных веществ на организм человека;	<i>1 или 0 балл</i>
<b>3.4</b> законодательство в области охраны труда;	Знание законодательства в области охраны труда;	<i>1 или 0 балл</i>
<b>3.5</b> меры предупреждения пожаров и взрывов;	Знание мер предупреждения пожаров и взрывов;	<i>1 или 0 балл</i>
<b>3.6</b> нормативные документы по охране труда и здоровья, основы профгигиены, профсанитарии и пожаробезопасности;	Понимание условий Формирование личности, Представления о свободе и Ответственности за сохранение жизни, культуры, окружающей среды;	<i>1 или 0 балл</i>
<b>3.7</b> общие требования безопасности на территории организации и в производственных помещениях;	Понимание значения роста научного знания и достижения НТП;	<i>1 или 0 балл</i>
<b>3.8</b> основные источники воздействия на окружающую среду;	Знать основные источники негативного воздействия на окружающую среду;	<i>1 или 0 балл</i>
<b>3.9</b> основные причины возникновения пожаров и взрывов;	Знать основные причины возникновения пожаров и взрывов и меры их предотвращения;	<i>1 или 0 балл</i>

<b>3.10</b> особенности обеспечения безопасных условий труда на производстве	Правильный выбор оптимальных и безопасных условий труда на производстве;	<i>1 или 0 балл</i>
<b>3.11</b> правовые и организационные основы охраны труда на предприятии, систему мер по безопасной эксплуатации опасных производственных объектов и снижению вредного воздействия на окружающую среду, профилактические мероприятия по технике безопасности и производственной санитарии;	Знать правовые и организационные основы охраны труда на предприятии, систему мер по безопасной эксплуатации опасных производственных объектов и снижению вредного воздействия на окружающую среду, профилактические мероприятия по технике безопасности и производственной санитарии;	<i>1 или 0 балл</i>
<b>3.12</b> права и обязанности работников в области охраны труда;	Знание прав и обязанности работников в области охраны труда;	<i>1 или 0 балл</i>
<b>3.13</b> правила безопасной эксплуатации установок и аппаратов;	Знать правила безопасной эксплуатации оборудования и инструментов.	<i>1 или 0 балл</i>
<b>3.14</b> правила и нормы охраны труда, техники безопасности, личной и производственной санитарии и противопожарной защиты;	Знать возможные последствия по несоблюдению правил и норм охраны труда, техники безопасности, личной и производственной санитарии и противопожарной защиты;	<i>1 или 0 балл</i>
<b>3.15</b> предельно допустимые концентрации (ПДК) и индивидуальные средства защиты;	Знать предельно допустимые концентрации (ПДК) и особенности применения средств индивидуальной защиты;	<i>1 или 0 балл</i>
<b>3.16</b> принципы прогнозирования развития событий и оценки последствий при техногенных чрезвычайных ситуациях и стихийных явлениях;	Знать принципы прогнозирования развития событий и оценки последствий при техногенных чрезвычайных ситуациях и стихийных явлениях;	<i>1 или 0 балл</i>
<b>3.17</b> средства и методы повышения безопасности технических средств и технологических процессов.	Знать средства и методы повышения безопасности технических средств и технологических процессов.	<i>1 или 0 балл</i>

Коды проверяемых компетенций	Показатели оценки результата	Оценка (да / нет)
ОК 1. Выбирать способы решения задач профессиональной	<b>Умения:</b> распознавать задачу и/или проблему в профессиональном и/или социальном контексте; анализировать задачу и/или проблему и выделять её составные части; определять этапы решения задачи; выявлять и эффективно искать информацию, необходимую для решения задачи и/или проблемы;	



<p>деятельности, применительно к различным контекстам</p>	<p>составить план действия; определить необходимые ресурсы; владеть актуальными методами работы в профессиональной и смежных сферах; реализовать составленный план; оценивать результат и последствия своих действий (самостоятельно или с помощью наставника)</p> <p><b>Знания:</b> актуальный профессиональный и социальный контекст, в котором приходится работать и жить; основные источники информации и ресурсы для решения задач и проблем в профессиональном и/или социальном контексте. Алгоритмы выполнения работ в профессиональной и смежных областях; методы работы в профессиональной и смежных сферах; структуру плана для решения задач; порядок оценки результатов решения задач профессиональной деятельности.</p>	
<p>ОК 2. Осуществлять поиск, анализ и интерпретацию информации, необходимой для выполнения задач профессиональной деятельности</p>	<p><b>Умения:</b> определять задачи для поиска информации; определять необходимые источники информации; планировать процесс поиска; структурировать получаемую информацию; выделять наиболее значимое в перечне информации; оценивать практическую значимость результатов поиска; оформлять результаты поиска</p>	
<p>ОК 3. Планировать и реализовывать собственное профессиональное и личностное развитие.</p>	<p><b>Умения:</b> определять актуальность нормативно-правовой документации в профессиональной деятельности; применять современную научную профессиональную терминологию; определять и выстраивать траектории профессионального развития и самообразования.</p> <p><b>Знания:</b> содержание актуальной нормативно-правовой документации; современная научная и профессиональная терминология; возможные траектории профессионального развития и самообразования.</p>	
<p>ОК 4. Работать в коллективе и команде, эффективно взаимодействовать с коллегами, руководством, клиентами.</p>	<p><b>Умения:</b> организовывать работу коллектива и команды; взаимодействовать с коллегами, руководством, клиентами в ходе профессиональной деятельности.</p> <p><b>Знания:</b> психологические основы деятельности коллектива, психологические особенности личности; основы проектной деятельности</p>	
<p>ОК 5. Осуществлять устную и письменную коммуникацию на государственном языке с учетом особенностей</p>	<p><b>Умения:</b> грамотно излагать свои мысли и оформлять документы по профессиональной тематике на государственном языке, проявлять толерантность в рабочем коллективе</p> <p><b>Знания:</b> особенности социального и культурного контекста; правила оформления документов и построения устных сообщений</p>	

социального и культурного контекста.		
ОК 6. Проявлять гражданско-патриотическую позицию, демонстрировать осознанное поведение на основе традиционных общечеловеческих ценностей.	<b>Умения:</b> описывать значимость своей профессии <b>Знания:</b> сущность гражданско-патриотической позиции, общечеловеческих ценностей; значимость профессиональной деятельности по профессии.	
ОК 7. Содействовать сохранению окружающей среды, ресурсосбережению, эффективно действовать в чрезвычайных ситуациях.	<b>Умения:</b> соблюдать нормы экологической безопасности; определять направления ресурсосбережения в рамках профессиональной деятельности по профессии. <b>Знания:</b> правила экологической безопасности при ведении профессиональной деятельности; основные ресурсы, задействованные в профессиональной деятельности; пути обеспечения ресурсосбережения.	
ОК 8. Использовать средства физической культуры для сохранения и укрепления здоровья в процессе профессиональной деятельности и поддержания необходимого уровня физической подготовленности.	<b>Умения:</b> использовать физкультурно-оздоровительную деятельность для укрепления здоровья, достижения жизненных и профессиональных целей; применять рациональные приемы двигательных функций в профессиональной деятельности; пользоваться средствами профилактики перенапряжения характерными для данной профессии. <b>Знания:</b> роль физической культуры в общекультурном, профессиональном и социальном развитии человека; основы здорового образа жизни; условия профессиональной деятельности и зоны риска физического здоровья для профессии; средства профилактики перенапряжения.	
ОК 9. Использовать информационные технологии в профессиональной деятельности	<b>Умения:</b> применять средства информационных технологий для решения профессиональных задач; использовать современное программное обеспечение <b>Знания:</b> современные средства и устройства информатизации; порядок их применения и программное обеспечение в профессиональной деятельности.	
ОК 10. Пользоваться профессиональной документацией на государственном и иностранном языках.	<b>Умения:</b> понимать общий смысл четко произнесенных высказываний на известные темы (профессиональные и бытовые), понимать тексты на базовые профессиональные темы; участвовать в диалогах на знакомые общие и профессиональные темы; строить простые высказывания о себе и о своей профессиональной деятельности; кратко обосновывать	

	<p>и объяснить свои действия (текущие и планируемые); писать простые связные сообщения на знакомые или интересующие профессиональные темы</p> <p><b>Знания:</b> правила построения простых и сложных предложений на профессиональные темы; основные общеупотребительные глаголы (бытовая и профессиональная лексика); лексический минимум, относящийся к описанию предметов, средств и процессов профессиональной деятельности; особенности произношения; правила чтения текстов профессиональной направленности.</p>	
<p>ОК 11. Планировать предпринимательскую деятельность в профессиональной сфере</p>	<p><b>Умения:</b> выявлять достоинства и недостатки коммерческой идеи; презентовать идеи открытия собственного дела в профессиональной деятельности; оформлять бизнес-план; рассчитывать размеры выплат по процентным ставкам кредитования; определять инвестиционную привлекательность коммерческих идей в рамках профессиональной деятельности; презентовать бизнес-идею; определять источники финансирования;</p> <p><b>Знание:</b> основы предпринимательской деятельности; основы финансовой грамотности; правила разработки бизнес-планов; порядок выстраивания презентации; кредитные банковские продукты</p>	
<b>ПРОФЕССИОНАЛЬНЫЕ КОМПЕТЕНЦИИ</b>		
<p>ПК 1.1 Выполнять подготовку рабочего места, заготовок, инструментов, приспособлений для изготовления режущего и измерительного инструмента в соответствии с производственным заданием с соблюдением требований охраны труда, пожарной, промышленной и экологической безопасности, правилами организации рабочего места</p>	<p>Предупреждения причин травматизма на рабочем месте. Оказание первой помощи при возможных травмах на рабочем месте. Соблюдать требования инструкций о мерах пожарной безопасности, электробезопасности, экологической безопасности. Использовать по назначению средства индивидуальной защиты. Предупреждать угрозу пожара (возгорания, задымления) Оказывать первую помощь при поражении электрическим током. Оказывать первую помощь пострадавшим при различных производственных травмах. Тушить пожар имеющимися первичными средствами пожаротушения в соответствии с инструкцией по пожарной безопасности.</p> <p>Основные положения по охране труда. Причины травматизма на рабочем месте и меры по их предотвращению. Организация работ по предотвращению производственных травм на рабочем месте, участке, производстве. Мероприятия по охране труда и правила техники безопасности при слесарной обработке деталей, изготовлении, сборке и ремонте приспособлений, режущего и измерительного инструмента. Требования к спецодежде, индивидуальным средствам защиты слесаря Правила личной и производственной гигиены: режим труда и отдыха на рабочем месте. Общие требования</p>	

	<p>безопасности на рабочем месте слесаря. Требования безопасности в аварийных ситуациях. Расследование и учет несчастных случаев и профессиональных заболеваний на производстве Электробезопасность: поражение электрическим током. Правила оказания пострадавшему первой (доврачебной) помощи при поражении электрическим током. Пожарная безопасность: меры предупреждения пожаров. Оказание первой помощи при ожогах, отравлении угарным газом. Средства и методы оказания доврачебной помощи при всех видах несчастных случаев.</p>	
<p>ПК 1.2 Выполнять слесарную и механическую обработку деталей приспособлений, режущего и измерительного инструмента в соответствии с производственным заданием с соблюдением требований охраны труда</p>	<p><b>Практический опыт:</b> Выполнения слесарной обработки деталей приспособлений, режущего и измерительного инструмента соответствии с производственным заданием с соблюдением требований охраны труда. Выполнения механической обработки деталей приспособлений, режущего и измерительного инструмента в соответствии с производственным заданием с соблюдением требований охраны труда. <b>Знания:</b> Требования техники безопасности при слесарной и механической обработке деталей.</p>	
<p>ПК 1.3 Выполнять пригоночные слесарные операции при изготовлении деталей приспособлений, режущего и измерительного инструмента в соответствии с производственным заданием с соблюдением требований охраны труда</p>	<p><b>Умения:</b> Организовывать рабочее место и обеспечивать безопасность выполнения пригоночных работ. Обеспечивать безопасность выполнения пригоночных слесарных операций при изготовлении деталей приспособлений, режущего и измерительного инструмента на металлорежущих станках.</p>	
<p>ПК 1.4 Выполнять сборку и регулировку приспособлений, режущего и измерительного инструмента в соответствии с техническим заданием с соблюдением</p>	<p><b>Практический опыт:</b> Выполнения сборки и регулировки приспособлений, режущего и измерительного инструмента в соответствии с техническим заданием с соблюдением требований охраны труда. <b>Умения:</b> Организовывать рабочее место и обеспечивать безопасность выполнения сборки и регулировки приспособлений, режущего и измерительного инструмента.</p>	

<p>требований охраны труда.</p>	<p><b>Знания:</b> Нормы и правила пожарной безопасности при проведении работ с электрифицированным инструментом, оборудованием, приспособлениями.</p>	
<p>ПК 2.1 Подготавливать оборудование, инструменты, рабочего места для сборки и смазки узлов и механизмов средней и высокой категории сложности механической, гидравлической, пневматической частей изделий машиностроения в соответствии с техническим заданием с соблюдением требований охраны труда, пожарной, промышленной и экологической безопасности, правилами организации рабочего места.</p>	<p><b>Практический опыт:</b> Обеспечения безопасной организации труда при выполнении механосборочных работ.</p> <p><b>Умения:</b> Оценивать исправность типовых инструментов, оснастки, приспособлений и оборудования. Оценивать безопасность организации рабочего места согласно правилам охраны труда и промышленной безопасности. Определять способы и средства индивидуальной защиты в зависимости от вредных и опасных производственных факторов. Визуально оценивать наличие ограждений, заземления, блокировок, знаков безопасности. Обеспечивать безопасность выполнения работ в процессе сборочных и регулировочных работ. Оказывать первую (доврачебную) помощь пострадавшему.</p> <p><b>Знания:</b> Требования правил охраны труда и промышленной безопасности, электробезопасности при выполнении сборочных работ. Опасные и вредные производственные факторы при выполнении сборочных работ. Правила производственной санитарии. Виды и правила использования средств индивидуальной защиты, применяемых для безопасного проведения сборочных работ. Назначение и правила размещения знаков безопасности Противопожарные меры безопасности. Правила оказания первой (доврачебной) помощи пострадавшим при травматизме, отравлении, внезапном заболевании. Способы и приемы безопасного выполнения работ. Правила охраны окружающей среды при выполнении работ. Действия, направленные на предотвращение аварийных ситуаций. Порядок действий при возникновении аварий и ситуаций, которые могут привести к нежелательным последствиям. Порядок извещения руководителя обо всех недостатках, обнаруженных во время работы.</p>	
<p>ПК 2.2 Выполнять сборку, подгонку, соединение, смазку и крепление узлов и механизмов машин, оборудования, агрегатов помощью ручного и механизированного слесарно-сборочного инструмента в</p>	<p><b>Умения:</b> Выполнять общие требования по ОТ. Оценивать безопасность организации рабочего места согласно правилам охраны труда и промышленной безопасности.</p> <p><b>Знания:</b> Виды и правила использования средств индивидуальной защиты, применяемых для безопасного проведения сборочных работ. Назначение и правила размещения знаков безопасности Противопожарные меры безопасности. Правила оказания первой (доврачебной) помощи пострадавшим при травматизме, отравлении, внезапном заболевании.</p>	

<p>соответствии с производственным заданием с соблюдением требований охраны труда, пожарной, промышленной и экологической безопасности.</p>	<p>Способы и приемы безопасного выполнения работ. Правила охраны окружающей среды при выполнении работ. Действия, направленные на предотвращение аварийных ситуаций. Порядок действий при возникновении аварий и ситуаций, которые могут привести к нежелательным последствиям. Порядок извещения руководителя обо всех недостатках, обнаруженных во время работы.</p>	
<p>ПК 3.1 Подготавливать рабочее место, инструменты и приспособления для ремонтных работ в соответствии с техническим заданием с соблюдением требований охраны труда, пожарной, промышленной и экологической безопасности, правилами организации рабочего места</p>	<p><b>Практический опыт:</b> Организации рабочего места в соответствии с требованиями охраны труда, пожарной, промышленной и экологической безопасности, в соответствии с выполняемыми ремонтными работами. Предупреждения причин травматизма и оказание первой помощи при возможных травмах на рабочем месте.</p> <p><b>Умения:</b> Соблюдать требования инструкций о мерах пожарной безопасности, электробезопасности, экологической безопасности. Использовать по назначению средства индивидуальной защиты. Предупреждать угрозу пожара (возгорания, задымления). Оказывать первую помощь при поражении электрическим током. Оказывать первую помощь пострадавшим при возгорании, задымлении и других возможных травмах на рабочем месте.</p> <p><b>Знания:</b> Мероприятия по охране труда и правила техники безопасности при выполнении ремонтных работ. Требования к спецодежде, индивидуальным средствам защиты слесаря. Правила личной и производственной гигиены: режим труда и отдыха на рабочем месте. Требования безопасности в аварийных ситуациях. Опасные и вредные факторы на производстве. Причины травматизма на рабочем месте и меры по их предотвращению.</p> <p>Электробезопасность: поражение электрическим током. Правила оказания пострадавшему первой (доврачебной) помощи при поражении электрическим током. Пожарная безопасность: меры предупреждения пожаров. Оказание первой помощи при ожогах, отравлении угарным газом. Средства оказания доврачебной помощи при всех видах несчастных случаев.</p>	
<p>ПК 3.2 Выполнять ремонт узлов и механизмов оборудования, агрегатов и машин с соблюдением требований охраны труда, пожарной, промышленной и</p>	<p><b>Умения:</b></p> <p><b>Знания:</b> Требования охраны труда при выполнении монтажных (сборка, разборка) работ. Требования охраны труда при слесарных работах. Требования охраны труда при выполнении работ на обдирочных, настольно-сверлильных и заточных станках.</p>	

экологической безопасности.		
ДПК 2 Выполнять требования законодательства РФ в области охраны труда.	<p><b>Умения:</b> Выполнять общие требования по ОТ. Оценивать безопасность организации рабочего места согласно правилам охраны труда и промышленной безопасности.</p> <p><b>Знания:</b> Основные положения по охране труда. Причины травматизма на рабочем месте и меры по их предотвращению. Организация работ по предотвращению производственных травм на рабочем месте, участке, производстве. Мероприятия по охране труда и правила техники безопасности при слесарной обработке деталей, изготовлении, сборке и ремонте приспособлений, режущего и измерительного инструмента. Требования к спецодежде, индивидуальным средствам защиты слесаря Правила личной и производственной гигиены: режим труда и отдыха на рабочем месте. Общие требования безопасности на рабочем месте слесаря. Требования безопасности в аварийных ситуациях. Расследование и учет несчастных случаев и профессиональных заболеваний на производстве Электробезопасность: поражение электрическим током. Правила оказания пострадавшему первой (доврачебной) помощи при поражении электрическим током. Пожарная безопасность: меры предупреждения пожаров. Оказание первой помощи при ожогах, отравлении угарным газом. Средства и методы оказания доврачебной помощи при всех видах несчастных случаев.</p>	

За правильный ответ на вопросы или верное решение задачи выставляется положительная оценка – 1-0 баллов, в зависимости от уровня выполнения.

За не правильный ответ на вопросы или неверное решение задачи выставляется отрицательная оценка – 0 баллов.

Уровень оценки компетенций производится суммированием количества ответов «да» в процентном соотношении от общего количества ответов.

*Шкала оценки образовательных достижений*

Процент результативности (сумма баллов)	Оценка уровня подготовки	
	оценка компетенций обучающихся	оценка уровня освоения дисциплин;

90 ÷ 100	высокий	отлично
70 ÷ 89	повышенный	хорошо
50 ÷ 69	пороговый	удовлетворительно
менее 50	допороговый	неудовлетворительно



## 2.2. Формы контроля по учебной дисциплине

Элемент учебной дисциплины	Формы и методы контроля					
	Текущий контроль		Рубежный контроль		Промежуточная аттестация	
	Формы контроля	Проверяемые ОК, У, З	Формы контроля	Проверяемые ОК, У, З	Формы контроля	Проверяемые ОК, У, З
<b>Тема 1. Общие вопросы охраны труда</b>	Устный опрос Практическая работа №1 Самостоятельная работа №1	У1; 31; 34; 35; 36; 37; 314; 316; 317; ОК2	Тестовые задания	У1; 31; 34; 35; 36; 37; 314; 316; 317; ОК2	Тестовое задание	У1; 31; 34; 35; 36; 37; 314; 316; 317; ОК2 У3; У4; У5; 32; 33; 315; ОК2
<b>Тема 2. Организация труда и отдыха работников</b>	Устный опрос Самостоятельная работа №2	У3; У4; У5; 32; 33; 315; ОК2	Тестовое задание	У3; У4; У5; 32; 33; 315; ОК2		
<b>Тема 3. Опасность поражения человека электрическим током</b>	Устный опрос Практическая работа №2 Самостоятельная работа №3	У6; 310; ОК2	Тестовые задания	У6; 310; ОК2	Тестовое задание	У6; 310; ОК2
<b>Тема 4. Меры безопасности при производстве отдельных работ</b>	Устный опрос Практические работы № 3, 4 Самостоятельная работа №4	У2; 38; 311; 313; ОК2	Тестовое задание	У2; 38; 311; 313; ОК2	Тестовое задание	У2; 38; 311; 313; ОК2
<b>Тема 5. Пожарная безопасность</b>	Устный опрос Практическая работа №5 Самостоятельная работа №5	У4; У6; 35; 39; ОК2	Тестовые задания	У4; У6; 35; 39; ОК2	Тестовое задание	У4; У6; 35; 39; ОК2
<b>Тема 6. Оказание первой медицинской помощи</b>	Устный опрос Практическая работа №6 Самостоятельная работа №6	У5; 310; ОК2	Тестовое задание	У5; 310; ОК2	Тестовое задание	У5; 310; ОК2

### 2.3. Оценка освоения учебной дисциплины

Проверка знаний обучающихся осуществляется с помощью выполнения практических работ, тестов. Применение теста позволяет рефлексивно закрепить изучаемый материал, при этом избежать завышения итоговой оценки.

III. Задачи тестирования: эффективно использовать во время урока и в самостоятельной работе; включить в активную учебную деятельность обучающихся (100%); повысить интерес обучающихся к изучаемому предмету и профессии в целом.

IV. Оценка уровня усвоения изученного материала складывается из совокупности оценок выполненных практических работ.

### 2.4. Контрольно-измерительные материалы

#### Тестовые задания для дифференцированного зачета

*Выделенные варианты ответов - правильные*

Вопрос 1:

**Охрана труда это:**

1. Обеспечение безопасности жизнедеятельности учреждения
2. Личная ответственность за безопасность труда

3. Система сохранения жизни и здоровья работников в процессе трудовой деятельности, включающая правовые, социально-экономические, организационно-технические, санитарно-гигиенические, лечебно-профилактические, реабилитационные и иные мероприятия

4. Улучшение условий труда работников

Вопрос 2:

**В какой срок проводится специальное расследование несчастного случая происшедшего с учащимися?**

1. 15 суток
2. 10 суток
3. 5 суток
4. 3 суток

Вопрос 3:

**Порядок приведения в действие углекислотного огнетушителя марки ОУ2, ОУ5, ОУ8**

1. Перевернуть и встряхнуть огнетушитель. Держа огнетушитель в перевернутом состоянии, направить на очаг пожара
2. Перевернуть и встряхнуть огнетушитель. Открыть вентиль огнетушителя, вращая маховичек против часовой стрелки

3. Держа за рукоятку огнетушитель, направить раструб на очаг пожара. Открыть вентиль огнетушителя, вращая маховичек против часовой стрелки

4. Открыть вентиль огнетушителя, вращая маховичек против часовой стрелки. Направить выброс заснеженной углекислоты на очаг пожара. Во время выброса заснеженной углекислоты через раструб не брать рукой раструб

*Вопрос 4:*

**С какого возраста можно заключать трудовой договор с несовершеннолетним работником?**

1. С 16-летнего возраста

2. С 18-летнего возраста

3. С 14-летнего возраста

4. С 15-летнего возраста

*Вопрос 5:*

**Какой вид инструктажа по охране труда проводится с работником перед выполнением работ не связанных с его функциональными обязанностями?**

1. Внеплановый

2. Целевой

3. Вводный

4. Повторный

*Вопрос 6:*

**Кровотечения при ранениях классифицируются:**

1. Наружное, внутреннее, слабое, обильное, вторичное

2. Длительное, кратковременное, пульсирующее, обильное

3. Брюшное, полостное, сильное, слабое

4. Артериальное, венозное, капиллярное, наружное, внутреннее

*Вопрос :7*

**Нормативным актом ССБТ классификации опасных и вредных производственных факторов является:**

1. Р 2.2.2006-05 «Руководство по гигиенической оценке факторов рабочей среды и трудового процесса»

2. ТК РФ

3. ГОСТ 12.1.016-79 Методика измерения концентрации вредных веществ в воздухе рабочей зоны

4. ГОСТ 12.0.004-90 Организация обучения безопасности труда. Общие положения

*Вопрос 8:*

**Какая служба осуществляет государственный надзор за выполнением СанПиН?**

1. Федеральная инспекция труда
2. Роспотребнадзор
3. Министерство образования РФ
4. Техническая инспекция труда профсоюза работников народного образования и науки

Вопрос 9:

**По какой программе проводится повторный инструктаж на рабочем месте?**

1. По программе вводного инструктажа
2. По инструкции
3. По отдельной программе
4. По программе первичного инструктажа

Вопрос 10:

**Напряжение, подаваемое на столы учащихся в кабинете физики должно быть:**

- 42 В переменного и 110 В постоянного тока
- 6 В переменного и 100 В постоянного тока
- 24 В переменного и 220 В постоянного тока
- 12 В переменного и 127 В постоянного тока

Вопрос 11:

**Какова периодичность пересмотра инструкций по охране труда?**

1. Не реже 1 раза в 5 лет для всех видов работ и профессий
2. Не реже 1 раза в 5 лет, а для работников профессий или видам работ, с повышенными требованиями безопасности, не реже 1 раза в 3 года
3. Не реже 1 раза в 3 года, а для работников профессий или видам работ, с повышенными требованиями безопасности не реже 1 раза в год
4. Не реже 1 раза в 3 года для всех видов работ и профессий

Вопрос 12 :

**Каковы сроки проведения аттестации рабочих мест по условиям труда?**

1. Ежегодно
2. Не реже 1 раза в 3 года
3. Не реже 1 раза в 5 лет
4. После реконструкции рабочих мест или вновь введенных в эксплуатацию

Вопрос 13:

**Актом какой формы оформляются несчастные случаи, происшедшие с работниками по пути на работу или с работы на транспорте, представляемом работодателем?**

1. Актом специального расследования

2. Актом формы Н2
3. Актом произвольной формы
4. Актом по форме Н1

Вопрос 14:

**Какое время работы относится к ночной смене?**

1. С 23 часов до 6 часов
2. С 1 часа ночи до 7 часов
3. С 24 часов до 7 часов
4. С 22 часов до 6 часов

Вопрос 15:

**По характеру повреждения тканей раны различают:**

1. Наружные, внутренние, открытые, закрытые
2. Брюшные, полостные, грудные, черепные
3. Резаные, рубленые, колотые, рваные, ушибленные, укушенные, огнестрельные
4. Механического воздействия, термического воздействия, химического воздействия, электрического воздействия

Вопрос 16:

**Система защиты подразделяется:**

1. На искусственную и естественную
2. На методы защиты и формы защиты
3. На знаки безопасности, СИЗ и средства коллективной защиты
4. На организационные, организационно-технические виды защиты и технические средства защиты

Вопрос 17:

**Какова периодичность обучения и проверка знаний по безопасности труда?**

1. Не реже 1 раза в 6 лет
2. Не реже 1 раза в 5 лет
3. Не реже 1 раза в год
4. Не реже 1 раза в 3 года

Вопрос 18:

**Допускается ли последовательное соединение к заземляющему или нулевому защитному проводнику**

1. Не допускается
2. Допускается, если число электроустановок не превышает нормы
3. Допускается, если сопротивление электроустановок не превышает нормы

4. Допускается

Вопрос 19:

**При несчастном случае работодатель (его представитель) обязан немедленно:**

1. Принять неотложные меры по предотвращению развития аварийной ситуации
2. Организовать первую помощь пострадавшему
3. Обеспечить своевременное расследование несчастного случая и его учет
4. Сохранить до начала расследования несчастного случая обстановку какой она была на

момент происшествия

Вопрос 20:

**За охрану труда в ОУ отвечает:**

1. Зам по УР
2. Зам по АХЧ
3. Зам по УВР
4. Специалист, а в его отсутствии лицо, назначенное приказом руководителя

Вопрос 21:

**При приеме на работу испытательный срок не устанавливается:**

1. Лицам, не достигших возраста 18 лет
2. Женщинам
3. Лицам, принимаемых на работу на условиях совместительства
4. Лицам, не достигшим возраста 21 год

Вопрос 22:

**К каким мероприятиям относится обеспечение работников мылом, смывающими и обезвреживающими средствами в соответствии с установленными нормами?**

1. К лечебно-профилактическим и санитарно-бытовым мероприятиям
2. К организационным видам защиты
3. К техническим средствам защиты
4. К мероприятиям по обеспечению средствами индивидуальной защиты

Вопрос 23:

**Специальная одежда, специальная обувь, другие СИЗ учитываются:**

1. В журнале выдачи СИЗ
2. В расписке о получении СИЗ
3. В ведомости выдачи СИЗ
4. В личной карточке учета выдачи СИЗ

Вопрос 24:

**Имеет ли право работник на личное участие в расследовании возникшего у него профессионального заболевания?**

1. Нет, так как он является заинтересованным лицом

2. **Имеет право**

3. Имеет право только по согласованию с комиссией по расследованию профессионального заболевания

4. Имеет право принимать участие только его доверенное лицо

Вопрос 25:

**Допускается ли оборудование компьютерного класса в подвальном помещении?**

1. Допускается, если выполнены все нормы СанПиНа и пожарной безопасности

2. Допускается, если выполнены все нормы СанПиНа и определена в приказе ответственность за безопасность

3. Допускается при наличии приточно-вытяжной вентиляции и выполнения правил СанПиНа

4. **Не допускается**

Вопрос 26:

**Кто проводит первичный инструктаж на рабочем месте и повторный с работниками учреждения?**

1. Специалист

2. Завуч

3. Руководитель учреждения

4. **Непосредственный руководитель**

Вопрос 27:

**Система защиты подразделяется:**

1. На знаки безопасности, СИЗ и средства коллективной защиты

2. **На организационные, организационно-технические виды защиты и технические средства защиты**

3. На искусственную и естественную

4. На методы защиты и формы защиты

Вопрос 28:

**К факторам трудового процесса относится:**

1. Локальная вибрация

2. **Подъем и перемещение груза вручную**

3. Биологические токсины

4. Химические вещества

Вопрос 29:

**На какие виды делятся плакаты и знаки по электробезопасности?**

1. Постоянные и переносные
2. Запрещающие, предупреждающие, указательные, предписывающие
3. Предписывающие и предупреждающие
4. Запрещающие и предупреждающие

Вопрос 30:

**Какова периодичность пересмотра инструкций по охране труда?**

1. Не реже 1 раза в 5 лет, а для работников профессий или видам работ, с повышенными требованиями безопасности, не реже 1 раза в 3 года
2. Не реже 1 раза в 3 года, а для работников профессий или видам работ, с повышенными требованиями безопасности – не реже 1 раза в год
3. Не реже 1 раза в 3 года для всех видов работ и профессий
4. Не реже 1 раза в 5 лет для всех видов работ и профессий

Вопрос 31:

**Сколько экземпляров акта формы Н1 составляется при расследовании несчастного случая с застрахованным?**

1. Пять
2. Четыре
3. Два
4. Три, если случай является страховым

Вопрос 32:

**Устанавливается ли испытание при приеме на работу для лиц, не достигших возраста 18 лет?**

1. Устанавливается на срок до 6 месяцев
2. Устанавливается на срок до 3 месяцев
3. Не устанавливается
4. Срок устанавливает работодатель

Вопрос 33:

**При возникновении пожара в учреждении, лицо, заметившее пожар, обязано немедленно:**

1. Сообщить в ближайшую пожарную часть по телефону 01. Эвакуировать детей и сотрудников из помещений. Эвакуацию нужно начинать из того помещения, где возник пожар, а также из помещений, которым угрожает опасность распространения пожара. В своих действиях руководствоваться схемой эвакуации



2. Сообщить в ближайшую пожарную часть по телефону 01. Сообщить руководителю или лицу, его замещающему. Эвакуировать детей и сотрудников из помещений. Эвакуацию нужно начинать из того помещения, где возник пожар

3. Эвакуировать детей и сотрудников из помещений. Эвакуацию нужно начинать из того помещения, где возник пожар, а также из помещений, которым угрожает опасность распространения пожара. В своих действиях руководствоваться схемой эвакуации. Сообщить в пожарную часть по телефону 01

4. Сообщить руководителю учреждения. Эвакуировать детей и сотрудников из помещений. Эвакуацию нужно начинать из того помещения, где возник пожар, а также из помещений, которым угрожает опасность распространения пожара. В своих действиях руководствоваться схемой эвакуации. Сообщить в пожарную часть по телефону 01

Вопрос 34:

**Какова предельная норма переноски тяжести на руках для женщин?**

1. Не более 15 кг
2. Не более 20 кг
3. Не более 7 кг
4. Не более 12 кг

Вопрос 35:

**Предельно-допустимое количество сверхурочных часов работы на одного работающего составляет:**

1. 3 часа в течении 2-х дней подряд, 120 часов в году
2. 4 часа в день, 150 часов в году
3. 4 часа в день, 120 часов в году
4. 4 часа в течение 2-х дней подряд, 120 часов в году

Вопрос 36:

**Какова периодичность прохождения медицинского осмотра для работников моложе 18 лет?**

1. Перед допуском к работе
2. Один раз в 2 года
3. Один раз в полугодие
4. Ежегодно

Вопрос 37:

**Имеет ли право уполномоченный по охране труда профкома предъявлять требования к должностным лицам о приостановке работ в случаях угрозы жизни и здоровью работников?**

1. Не имеет права

2. Имеет право

3. Имеет право только к заведующим кабинетами, к которым предъявляются повышенные требования безопасности

4. Имеет право только к заместителям руководителя

Вопрос 38:

**Обязательна ли должна быть в учебной мастерской приточно-вытяжная вентиляция?**

1. Не обязательно, если есть местные отсосы пыли на рабочих местах и открывающиеся фрамуги в оконных проемах

2. Не обязательно, если есть местные отсосы пыли на рабочих местах

3. Не обязательно

4. Должна быть обязательно

Вопрос 39:

**Опасный фактор это:**

1. Химическое соединение превышающее ПДК

2. Производственный фактор, воздействие которого на работающего в определенных условиях приводит к травме, резкому ухудшению здоровья или смерти

3. Тяжесть труда

4. Напряженность труда

Вопрос 40:

**Может ли быть в составе комиссии по расследованию несчастного случая учитель физкультуры, если несчастный случай произошел с учащимся на его уроке?**

1. Может, если учащиеся были ознакомлены с правилами безопасности на уроке

2. Может, если учитель является уполномоченным по охране труда от профкома

3. Не может как заинтересованное лицо

4. Может, если учитель является уполномоченным профкома по охране труда

Вопрос 41:

**Обязательно ли должен принимать участие в расследовании несчастных случаев представитель профкома?**

1. По требованию профкома

2. По согласованию с председателем комиссии

3. Нет

4. Да

Вопрос 42:

**Инструкция по охране труда при работе на оборудовании включает разделы:**

1. Общие требования охраны труда. Требования охраны труда перед началом работы. Требования охраны труда во время работы. Требования охраны труда в аварийных ситуациях. Требования охраны труда по окончании работы.

2. Общие положения. Меры безопасности перед началом работы. Меры безопасности во время работы. Действия в аварийных ситуациях. Меры безопасности после окончания работы. Ответственность.

3. Общие положения. Меры безопасности перед началом работы. Меры безопасности во время работы. Меры безопасности после окончания работы. Ответственность.

4. Общие положения. Меры безопасности перед началом работы. Меры безопасности во время работы. Меры безопасности после окончания работы.

Вопрос 43:

**Работы с повышенной опасностью оформляются:**

1. Распоряжением директора

2. Наряд-допуском, в соответствии с перечнем работ, утвержденных приказом руководителя

3. Договором подряда на выполнение работ

4. Письменным заявлением руководителя работ

Вопрос 44:

**К какому классу профессионального риска относится образовательная деятельность?**

1. 2 класс

2. 3 класс

3. 4 класс

4. 1 класс

Вопрос 45:

**Какой вид инструктажа с учащимися должен быть проведен перед походом или экскурсией?**

1. Первичный

2. Повторный

3. Внеплановый

4. Целевой

Вопрос 46:

**По природе действия ВОПФ (вредные и опасные производственные факторы) разделяются на:**

1. Токсические, раздражающие, канцерогенные, сенсibiliзирующие.
2. Оптимальные, допустимые, вредные, опасные
3. Чрезвычайно опасные, высокоопасные, умеренноопасные, малоопасные
4. Физические, химические, биологические, психофизиологические

Вопрос 47:

**Проверка сопротивления изоляции осветительной сети в сухих помещениях проводится:**

1. Перед началом нового учебного года
2. Раз в 3 года
3. Раз в два года
4. Раз в 6 лет

Вопрос 48:

**Профессиональные заболевания классифицируются:**

1. Кратковременные, длительные
2. Тяжелые, легкие
3. Острые, хронические
4. Приобретенные, врожденные

Вопрос 49:

**Объем программы обучения всех работников учреждения по безопасности труда должен быть:**

1. Не менее 20 часов
2. Определяет руководитель
3. Не менее 10 часов
4. Не менее 15 часов

Тема: Охрана труда: итоговый контроль

Вопрос 50:

**Опасные и вредные производственные факторы классифицируются на основании:**

1. ГОСТ 12.0.003-74
2. ГОСТ 12.1.005-88
3. ГОСТ 12.0.002-80
4. ГОСТ 12.0.004-90

Вопрос 51:

**Журнал вводного инструктажа находится:**

1. У лица, назначенного приказом ответственным за охрану труда
2. У заместителя по АХЧ

3. У завуча

4. У руководителя если нет специалиста по охране труда

Вопрос 52:

**Кто определяет степень утраты профессиональной трудоспособности работника, получившего увечье, профессиональное заболевание либо иное повреждение здоровья?**

1. Лечебное учреждение

2. Бюро медико-социальной экспертизы

3. Клинико-экспертная комиссия (КЭК)

4. Врачебно-трудовая экспертная комиссия (ВТЭК)

Вопрос 53:

**Для расследования несчастного случая работодатель незамедлительно создает комиссию в составе не менее:**

1. 6 человек

2. 5 человек

3. 4 человек

4. 3 человек

Вопрос 54:

**Последовательность действий при проведении непрямого массажа сердца:**

1. Быстро уложить пострадавшего на спину на жесткую поверхность и встать справа. Положить ладонь одной руки на нижнюю часть грудины пострадавшего (на 2 пальца от края мечевидного отростка), сверху на нее положить ладонь другой руки. Энергичным толчкообразным движением рук надавливать на грудину на глубину 4-5 см

2. Быстро уложить пострадавшего на спину на жесткую поверхность и встать слева. Положить ладонь одной руки на нижнюю часть грудины пострадавшего (на 1 палец от края мечевидного отростка), сверху на нее положить ладонь.

3. Быстро уложить пострадавшего на спину на жесткую поверхность и встать слева. Положить ладонь одной руки на нижнюю часть грудины пострадавшего (на 2 пальца от края мечевидного отростка), сверху на нее положить ладонь другой руки. Энергичным толчкообразным движением рук осуществлять надавливание

4. Быстро уложить пострадавшего на спину на жесткую поверхность и встать слева. Положить ладонь одной руки на нижнюю часть грудины пострадавшего (на 2 пальца от края мечевидного отростка), сверху на нее положить ладонь другой руки. Энергичным толчкообразным движением рук, разогнутых в локтевых суставах, надавливать на грудину на глубину 4-5 см у взрослых и на 1,5-3 см у детей. После каждого надавливания дать возможность расправиться грудной клетке самостоятельно, при этом руки от груди не отнимать

Вопрос 55:

**Председателем комиссии по проведению периодических медицинских осмотров работающих с ВОПФ является:**

1. Главврач лечебного учреждения
2. Профпатолог
3. Врач общей практики
4. Любой врач

Вопрос 56:

**Периодические медицинские осмотры работников, занятых на работах с ОВПФ проводятся с целью:**

1. Выявления общего заболевания
2. Предупреждения и распространения инфекционных заболеваний
3. Выявления первичных признаков профессионального заболевания
4. Профпригодности работника к выполняемой работе

Тема: Охрана труда: итоговый контроль

Вопрос 57:

**Оценка фактического состояния рабочего места по условиям труда определяется:**

1. По травмобезопасности, по электробезопасности, по наличию инструкций по охране труда и средств обучения
2. По наличию средств индивидуальной и коллективной защиты, по состоянию пожарной и электробезопасности
3. По производственному оборудованию, по устройствам и приспособлениям
4. По вредности и опасности, по травмобезопасности, по обеспечению СИЗ и эффективностью этих средств

Вопрос 58:

**Какой должна быть максимальная продолжительность рабочей смены работников от 16 до 18 лет?**

1. 6 часов
2. 8 часов
3. 7 часов
4. 5 часов

Вопрос 59:

**На какое время сокращается продолжительность смены при работе в ночное время?**

1. На 1,5 часа
2. Не сокращается

3. На 2 часа

4. На 1 час

Вопрос 60:

**Кто подписывает удостоверение о проверке знаний правил электробезопасности у электротехнического персонала?**

1. Руководитель службы охраны труда
2. Лицо, ответственное за электрохозяйство учреждения
3. Руководитель учреждения
4. Председатель квалификационной комиссии

Вопрос 61:

**Какие средства индивидуальной защиты обязан применять электротехнический персонал при работе на электроустановке до 1000 В?**

1. Противогаз
2. Индивидуальные экранирующие комплекты
3. Респиратор
4. Инструмент с изолирующими рукоятками

Вопрос 62:

**Работники, работающие в условиях повышенной опасности, проходят психиатрическое освидетельствование:**

1. Не реже 1 раза в 3 года
2. Не реже 1 раза в 2 года
3. Не реже 1 раза в 5 лет
4. Не реже 1 раза в 4 года

Вопрос 63:

**Кому бесплатно выдается специальная одежда, специальная обувь и другие средства индивидуальной защиты?**

1. Работникам, работа, которых связана с воздействием ВОПФ и загрязнением
2. Определяет руководитель
3. Всем работникам
4. Неэлектротехническому персоналу

Вопрос 64:

**Световую среду на рабочем месте формируют виды освещения:**

1. Электрическое и неэлектрическое
2. Бытовое и рабочее
3. Естественное и искусственное

4. Рабочее и нерабочее

Вопрос 65:

**Кто является ответственным за пожарную безопасность кабинета информатики?**

1. Заведующий кабинетом

2. Завуч

3. Лицо, по приказу ответственное за противопожарное состояние учреждения (сооружений и помещений)

4. Учитель информатики

Вопрос 66:

**Кто проводит повторный инструктаж на рабочем месте?**

1. Заместитель

2. Работодатель

3. Лицо, ответственное за охрану труда

4. Непосредственный руководитель (руководитель структурного подразделения)

Вопрос 67:

**С какой периодичностью должны проверяться внутренние пожарные краны?**

1. При проведении тренировок по эвакуации в случае возникновения пожара

2. Перед началом нового учебного года

3. Один раз в год

4. Не реже 2 раз в год (весной и осенью)

Вопрос 68:

**Запись проведения внепланового инструктажа с работниками заносится:**

1. В журнал регистрации внепланового инструктажа

2. В журнал вводного инструктажа

3. В ведомость

4. В журнал регистрации инструктажа на рабочем месте

Вопрос 69:

**Запрещается ли законодательством работа с вредными и опасными условиями труда лиц в возрасте до 18 лет ?**

1. Не запрещается при сокращенной рабочей смене

2. Запрещается

3. Не запрещается, если соблюдены гарантии и льготы для этой категории работников

4. Не запрещается, если условия труда относятся к классу 1

Вопрос 70:



**Стажировка работника на рабочем месте с повышенными требованиями безопасности составляет:**

1. От 2 до 8 смен по приказу руководителя и в зависимости от требований безопасности к рабочему месту

2. 4 смены

3. 2 смены

4. От 2 до 14 смен по приказу руководителя и в зависимости от требований безопасности к рабочему месту

Вопрос 71:

**Относится ли преподавательская работа к вредному производственному фактору?**

1. Определяется по результатам аттестации рабочих мест по условиям труда

2. Определяет комиссия по охране труда

3. Не относится

4. Относится как связанная с перенапряжением голосового аппарата

Вопрос 72:

**Разрешается ли мыть учащимся стекла оконных рам?**

1. Разрешается только после проведения инструктажа и под контролем учителя и если высота составляет менее 1,5 м

2. Разрешается только после проведения инструктажа и под контролем учителя

3. Разрешается только под контролем учителя

4. Не разрешается

Вопрос 73:

**Обязательно ли должен быть раздел «Охрана труда» в коллективном договоре ОУ?**

1. Не обязательно, так как есть Соглашение по охране труда

2. Обязательно

3. Не обязательно, так как руководитель обязан выполнять Законодательство РФ об охране труда

4. Не обязательно, так как компенсации и льготы работников определены в приложении к коллективному договору

Вопрос 74:

**В состав комиссии по обучению и проверке знаний у всех работников требований охраны труда должны входить:**

1. Руководитель, специалист, медицинский работник

2. Не менее 5 человек, обученных в аккредитованной организации и имеющих удостоверения

3. Только администрация учреждения

4. Не менее 3-х человек, обученных по ОТ в аккредитованной организации и имеющих удостоверения

Вопрос 75:

**Какую группу допуска по электробезопасности должен иметь персонал пищеблока?**

1. Может не иметь
2. 2 группу допуска
3. 3 группу допуска
4. 1 группу допуска

Вопрос 76:

**Какие виды инструктажа проводится по разработанной в учреждении программе?**

1. Первичный на рабочем месте и целевой
2. Повторный и целевой
3. Внеплановый и целевой
4. Вводный и первичный на рабочем месте по охране труда и пожарной безопасности

Вопрос 77:

**Периодичность визуального осмотра зданий и сооружений учреждения составляет:**

1. Перед началом нового учебного года
2. Раз в полугодие
3. Раз в четверть
4. Два раза в год (весной и осенью)

Вопрос 78:

**При какой численности работников законодательство предусматривает обязательное создание службы охраны труда или введение должности специалиста по охране труда в организации?**

1. Более 50 человек
2. Более 150 человек
3. Более 100 человек
4. Более 10 человек

Вопрос 79:

**При какой продолжительности перерыва в работе с работником должен быть проведен внеплановый инструктаж?**

1. Более 30 дней для всех видов работ
2. Более 30 дней для работ, к которым предъявляются дополнительные (повышенные требования безопасности труда) и более 60 дней для остальных видов работ

3. Более 40 дней для работ, к которым предъявляются дополнительные (повышенные) требования безопасности труда) и более 60 дней для остальных видов работ

4. Более 60 дней для всех видов работ

Вопрос 80:

**Общие требования к СУОТ в организации устанавливает:**

1. ГОСТ 12.0.004-90 «Организация обучения безопасности труда. Общие положения»

2. ГОСТ 12.0.230-2007 «Система управления охраной труда. Общие требования»

3. Приказ руководителя

4. ТК РФ

Вопрос 81:

**Вынужденный (профессиональный) риск это:**

1. Вероятность получить повреждение здоровью

2. Объект опасности

3. Источник опасности

4. Необходимость выполнять профессиональные функции в условиях действия источников опасности

Вопрос 82:

**Технические средства защиты подразделяются на:**

1. Средства индивидуальной защиты (СИЗ) и коллективной защиты (СКЗ)

2. СИЗ, спецодежду и спецобувь

3. Организационные виды защиты и знаки безопасности

4. Средства индивидуальной защиты и виды защиты

Вопрос 83:

**Физические перегрузки в течение смены (рабочего дня) это:**

1. Химические факторы

2. Физические факторы

3. Биологические факторы

4. Факторы трудового процесса

Вопрос 84:

**Переаттестация неэлектротехнического персонала на 1 гр. допуска по электробезопасности должна проводиться:**

1. 1 раз в пять лет

2. 1 раз в три года

3. 2 раза в год

4. 1 раз в год

Вопрос 85:

**В какой срок после подписания трудового договора работодатель должен ознакомить работника с приказом под роспись о приеме на работу?**

1. В течение месяца
2. В течение двух недель
3. В течение недели
4. В трехдневный срок

Вопрос 86:

**Работы по очистке крыши от снега оформляются:**

1. Распоряжением заместителя по АХЧ
2. Договором на выполнение работы
3. Приказом руководителя
4. Приказом руководителя с оформлением наряд-допуска

Вопрос 87:

**На какой срок заключается коллективный договор?**

1. Не более 1 года
2. Не более 3 лет
3. Не более 5 лет
4. Не более 2 лет

Вопрос 88:

**Какой документ подтверждает безопасность снарядов в спортивном зале?**

1. Сертификат соответствия
2. Акт испытаний
3. Акт-разрешение
4. Заключение комиссии

Вопрос 89:

**Материалы расследования несчастного случая хранятся:**

1. 45 лет
2. 40 лет
3. 30 лет
4. 20 лет

Вопрос 90:

**Повторный инструктаж с работниками проводится:**

1. 1 раз в год
2. 1 раз в полгода

3. 1 раз в два года

4. 1 раз в два года

Вопрос 91:

**Реабилитация пострадавшего в результате несчастного случая на производстве или профзаболевания бывает:**

1. Протезирование, переобучение, полная реабилитация.

2. Санаторно-курортное лечение, обеспечение специальными транспортными средствами, сторонний уход

3. Дополнительная медицинская помощь, бытовая, трудовая

4. Социальная, медицинская, профессиональная реабилитация

Вопрос 92:

**Вентиляция бывает:**

1. Технологическая и общая

2. Приточная и местная

3. Искусственная и вытяжная

4. Естественная и механическая.

Вопрос 93:

**Напряженность труда это:**

1. Физический фактор трудового процесса

2. Опасный фактор рабочей среды

3. Характеристика трудового процесса, отражающая нагрузку на ЦНС, органы чувств, эмоциональную сферу

4. Тяжесть труда

Вопрос 94:

**На какой высоте работа считается повышенной опасности?**

1. 1 м

2. 1,5 м

3. 2,5 м

4. 2 м

Вопрос 95:

**Тяжелые работы – это:**

1. Напряженность труда с воздействием вредных и опасных факторов

2. Работы, отражающие нагрузку на функциональные системы организма, выполнение которых связано с тяжестью и напряженностью труда

3. Работы, отражающие преимущественную нагрузку на опорно-двигательный аппарат и функциональные системы организма, выполнение которых связано с вовлечением одной трети мышечной массы человека

4. Работы, отражающие преимущественную нагрузку на опорно-двигательный аппарат и функциональные системы организма, выполнение которых связано с вовлечением более чем двух третей мышечной массы человека

Вопрос 96:

**Порядок оказания первой медицинской помощи при вывихах в плечевом, голеностопном и коленном суставах:**

1. Предпринять попытку вправить вывих. Наложить жгут. Дать внутрь обезболивающее средство. Обеспечить покой поврежденной конечности

2. Дать внутрь 2 таблетки анальгина. Положить гипотермический пакет или лед на область сустава. Зафиксировать конечность в том положении, которое она приняла после травмы. Обеспечить покой поврежденной конечности

3. Предпринять попытку вправить вывих. Наложить тугую повязку. Зафиксировать поврежденную конечность

4. Наложить тугую повязку. Обеспечить покой для поврежденной конечности. Дать внутрь обезболивающее средство

Вопрос 97:

**При каком ожоге промывают пораженное место большим количеством воды и делают примочки слабым раствором борной кислоты?**

1. При термическом ожоге

2. При ожоге кислотой

3. При химическом ожоге

4. При ожоге щелочью

Вопрос 98:

**Время проведения реанимационных мероприятий, в течение которого контролируется появление пульса на сонной артерии составляет:**

1. 20-50 минут

2. 10-40 минут

3. 60-90 минут

4. 30-60 минут

Вопрос 99:

**Последовательность оказания первой медицинской помощи при электротравме:**

1. Прекратить действие тока на пострадавшего, оценить тяжесть поражения. Приступить к сердечно-легочной реанимации. Затем доставить пострадавшего в ближайшее медицинское учреждение

2. Уложить пострадавшего, расстегнув одежду, создать покой. Оценить тяжесть поражения. Доставить пострадавшего в ближайшее медицинское учреждение

3. Прекратить действие тока на пострадавшего. Оценить состояние дыхательной и сердечной деятельности, при необходимости приступить к сердечно-легочной реанимации. Уложить пострадавшего, расстегнув одежду, создать покой. При наличии сознания дать сердечные лекарственные средства.

4. При наличии сознания дать сердечные лекарственные средства. Прекратить действие тока на пострадавшего. Уложить пострадавшего, расстегнув одежду, создать покой. Доставить пострадавшего в медицинское учреждение

Вопрос 100:

**На каких видах работ работник должен обеспечиваться СИЗ?**

1. На работах с высоким классом профессионального риска

2. На работах с ВОПФ и на работах с особо температурными условиями или связанными с загрязнением

3. На работах с повышенной опасностью

4. На работах с ограничением труда женщин и подростков

### **Информационное обеспечение обучения**

**Перечень рекомендуемых учебных изданий, Интернет-ресурсов, дополнительной литературы**

#### **Основные источники:**

17. Графкина М.В. Охрана труда: учебник для студ.учреждений сред.проф.образования/ М.В. Графкина. – М.: Издательский центр «Академия», 2018. – 176 с.

18. Секирников В.Е. Охрана труда на предприятиях автомобильного транспорта: учебник для студ.учреждений сред.проф.образования/В.Е. Серкирников. – 2-е изд., стер. - М.: Издательский центр «Академия», 2018. – 192 с.

#### **Дополнительные источники:**

16. Электробезопасность при эксплуатации электроустановок промышленных предприятий: учебн.для нач.проф.образования. – М.: ИРПО; ПрофОбрИздат, 2015.-240 с.

17. Куликов О.Н. Охрана труда в металлообрабатывающей промышленности: учебник для нач.проф. образования/О.Н. Куликов, Е.И. Ролин. – 2-е изд.стер. – М.: Издательский центр «Академия», 2015. – 144 с.

**Электронные издания (электронные ресурсы)**

17. Федеральный центр информационно-образовательных ресурсов. Режим доступа <http://fcior.edu.ru>

18. Образовательный портал: [http\\www.edu.sety.ru](http://www.edu.sety.ru)